

СЕКЦИЯ «ПСИХОЛОГИЯ»**ПОДСЕКЦИЯ №12 «ПСИХОЛОГИЯ КРИЗИСНЫХ И ЭКСТРЕМАЛЬНЫХ СИТУАЦИЙ: ОТ ПРАКТИКИ К ТЕОРИИ»****Насилие и СМИ***Авдонина Надежда Борисовна**студентка**Московский государственный университет им. М.В. Ломоносова, Москва, Россия**E-mail: avdoninanb@mail.ru*

СМИ сегодня- это реальный социально- политический фактор, активно влияющий на общество, экономику, политику, эстетику, СМИ определяет и формирует взгляды, вкусы, мировоззрение. В начале эры зарождения телевидения специалисты психологи, лингвисты, культурологи увидели заложенные в нем коммуникативные потенции: то, что телевидение может быть универсальным языком всего мира, что с помощью телевидения люди, говорящие на разных языках начнут понимать друг друга лучше. Однако спустя почти столетие с экранов телевизоров на человека потоком льется информация о лжи и клевете, о насилии и убийствах. Для большинства россиян телевидение является основным источником получения информации. Человек просматривает различные виды программ, которые предлагают телеканалы. На российских телеканалах особое место занимают передачи, освещающие экстремальные события, такие как катастрофы природного и техногенного характера, грабежи, насилие, убийства, военные конфликты. Программы на криминальную тематику занимают особое место: только на трех основных каналах - «Первый», «Россия», «НТВ» больше десяти видов программ на эту тематику. Российские СМИ отличаются подробным и трагическим освещением экстремальных событий. Все это сопровождается подробными комментариями, произносимыми ровным голосом диктора за кадром. В любой момент дня и ночи на российском телевидении можно отыскать либо криминальную программу, либо бандитский сериал. Насилие показывают все более и более реалистично.

Смотря на проблему с точки зрения поведенческой концепции, то можно предположить, что телевидение привлекает нас из-за нашей биологической ориентировочной реакции, впервые описанной Павловым И.П. Ориентировочная реакция- это наша инстинктивная визуальная или слуховая реакция на внезапный или же неизвестный ранее раздражитель. Это врожденная восприимчивость к потенциальной угрозе. Быстрая смена кадров, внезапные шумы могут подстегивать непровольные реакции и повышать зрительский интерес. В передачах, демонстрирующих насилие, их создатели также ориентируются на интерес зрителя к шокирующей, новой информации. Уникально не содержание, а форма подачи информации. Проблема мотивации просмотра ТВ-передач с экстремальными событиями является, несомненно, важной, однако в нашей работе мы ее рассматривать не будем, а ограничимся исследованием конкретных реакций людей после просмотра экстремальных событий.

Проблема насилия по телевидению и последствия просмотра таких передач для взрослых и особенно детей в последнее время остро встает перед специалистами разных областей. Нарастающее внимание к этой проблеме обусловлено вспышками агрессии в молодежной среде разных стран. Американские психологи из Стэнфордского университета под руководством А.Бандуры после многочисленных экспериментов и наблюдений сделали вывод о том, что сцены насилия на телеэкране вызывают сильные агрессивные импульсы у зрителей. Ссылаясь на исследования, проведенные

американским психологами, Барденштейн Л.М. и Можгинский Ю.Б. высказали твердое мнение о том, что одним из важнейших социальных звеньев формирования агрессии у детей и подростков является влияние средств массовой информации.

Зингер и Зингер (1981) провели эксперименты, направленные на выявление корреляции между наблюдением насилия по телевизору и агрессивным поведением. Исследователи сообщили, что дети, смотревшие много телепередач, и особенно остросюжетные и детективные фильмы, а также передачи для взрослых, были более непослушными, а также проявляли во время игр агрессивность и раздражительность

В российском обществе деятельность СМИ приобрела не только дисфункциональный, но зачастую и деструктивный характер. Аналитическим центром института социально-политических исследований РАН было установлено, что такие информационные телепрограммы как «Новости», «Вести», «Сегодня» вызывают у телезрителей чувство тревоги в 60 %, чувство страха – в 49 %, разочарования в 45 %. По данным социологов МГУ более 40% опрошенных жителей московского региона отметили отрицательное влияние прессы и электронных СМИ.

Таким образом, актуальность изучения данной темы становится все более очевидной. Проблема состоит в отсутствии исследований, показывающих, на какие черты личности влияет просмотр телепередач с сюжетами насилия. Мы постараемся выяснить, какое воздействие оказывается подобными передачами на эмоциональную сферу личности.

Целью нашего исследования являлось изучение взаимосвязи просмотра телепередач с сюжетами экстремальных событий и уровнем агрессивности. Мы предположили, что существует взаимосвязь между проявлениями агрессии, предпочитаемыми передачами и частотой просмотра передач. Выборка формировалась из предположения, что наиболее восприимчивыми и не критичными к информации являются дети и в меньшей степени подростки. Поэтому для проведения исследования мы взяли выборку, состоящую из детей от 11 до 15 лет.

Методы: диагностика состояния агрессии Басса-Дарки, разработанный нами опросник, выясняющий частоту просмотра телепередач с сюжетами экстремальных событий.

Основные результаты: в результате проведенного анализа была выявлена связь между частотой просмотра сцен насилия и проявлениями враждебности в женской выборке. При анализе выборки в целом было обнаружено, что типичные реакции на сцены насилия по ТВ сильно коррелируют с чувствами, возникающими после просмотра подобных телепередач. Также полученные данные могут свидетельствовать о снижении чувствительности к насилию на экране, что представляется опасной социальной тенденцией в современном обществе.

Проведенный обзор позволяет увидеть широту и не изученность проблемы медианасилия, особенно в нашей стране. Проблема воздействия телевидения, в частности медианасилия, изучается не только с точки зрения непосредственных реакций на него, но и с позиции возможного формирования мировоззрения и установок личности. На наш взгляд, это является одной из основных и интереснейших проблем при изучении медиавоздействия.

Литература

1. Барденштейн Л.М., Можгинский Ю.Б. Патологическое гетероагрессивное поведение у подростков. М., 2000
2. Бэрон Р, Ричардсон Д. Агрессия. СПб.: Питер, 2001
3. Хьелл Л., Зиглер Д. Теории личности. СПб.: Питер, 2005

Особенности восприятия жизненных ситуаций в контексте жизненного пути несовершеннолетних преступников

Андреева Нато Вахтанговна

студентка

Белова Дина Евгеньевна

канд. психол. наук, доцент

*Российский государственный профессионально-педагогический университет,
Екатеринбург, Россия*

E-mail: dina_ev@mail.ru

Введение

Преступность занимает одно из ведущих мест среди наиболее острых социальных проблем. Социологические данные последних лет свидетельствуют о неуклонном увеличении темпов роста преступности, особенно среди несовершеннолетних и молодежи. Сегодня в состав уголовно-исполнительной системы входят более 60 воспитательных колоний, в которых отбывает наказание около 14000 осужденных, совершивших преступление в несовершеннолетнем возрасте. До осуждения более половины из них не работали и не учились, 40% имели условную судимость, более 10% - являются сиротами. Кроме этого, в настоящее время в следственных изоляторах России содержится около 9000 несовершеннолетних подозреваемых и обвиняемых в совершении преступлений; а в 2 346 уголовно-исполнительных инспекциях на учете состоит около 45000 несовершеннолетних условно осужденных. Уровень повторной преступности среди подростков в два раза превысил аналогичный показатель среди взрослых, осужденных без изоляции от общества.

Преступность несовершеннолетних – своеобразный индикатор социальной ситуации в стране. Рост преступности несовершеннолетних, как правило, свидетельствует о неблагоприятных социальных процессах. В этой связи изучение психологических особенностей несовершеннолетних преступников является актуальной научной задачей.

Предметом нашего исследования являются особенности восприятия жизненных ситуаций несовершеннолетними преступниками.

Теоретическими основаниями исследования являются представления о жизненном пути человека К.А. Абульхановой-Славской, Е.Ю. Коржовой; представления о личности несовершеннолетнего преступника и факторах делинквентного поведения Г.М. Миньковского, А. В. Баженова, А.А. Ратинова, Л.И. Ауварта.

Цель – изучение особенностей восприятия жизненных ситуаций, а также их взаимосвязей с ценностными ориентациями в контексте жизненного пути несовершеннолетних преступников.

Методики

В исследовании приняли участие 36 воспитанников колонии для несовершеннолетних, в качестве контрольной группы выступили 42 учащихся средней общеобразовательной школы. Все участники – юноши 16-17 лет.

Методики: опросники жизненных ориентаций Е.Ю. Коржовой и ценностных ориентаций М. Рокича.

Методы статистической обработки: частотный анализ, критерий Манна-Уитни, коэффициент корреляции Спирмена.

Результаты

1. В группе несовершеннолетних преступников на уровне тенденции преобладает объектная жизненная ориентация, т.е. детерминация их жизни осуществляется

преимущественно внешними ситуациями, тогда как в контрольной группе наблюдается большая выраженность субъектной ориентации.

2. Для несовершеннолетних преступников менее характерно стремление планировать свою жизнь, менее выражено стремление к внутреннему росту, самосовершенствованию, чем для их законопослушных сверстников ($U = 459.5$; $p = 0.002$). Об этом свидетельствуют и представление о своем жизненном пути как малособытийном. Воспитанники колонии воспринимают свою жизнь как насыщенную внешними событиями, сопровождающуюся ощущением контроля над собственной жизнью и нежеланием планировать жизнь в связи с акцентированием внимания на роли внешних обстоятельств. Юноши контрольной группы характеризуются большей творческой направленностью ($U = 516.5$; $p = 0.002$); в своей жизни они стремятся реализовать принцип жизнотворчества, самоактуализации, обретения смысла жизни, чего не обнаружено у воспитанников колонии.

3. Для воспитанников колонии важны большинство предложенных ценностей за исключением «высоких запросов», «жизнерадостности», «исполнительности», «непримиримости к своим и чужим недостаткам», «эффективности в делах» и «чуткости». Но особенно значимы такие ценности как «свобода» ($U = 0.0$; $p = 0.02$) и «наличие хороших друзей» ($U = 2.5$; $p = 0.002$). Это можно объяснить особенностями пребывания в данном учреждении.

4. В группе несовершеннолетних преступников преобладает жизненная стратегия «пользователь» с ориентацией на прагматичные цели, тогда как в контрольной группе преобладает неопределенная стратегия (см. табл.).

Таблица

Соотношение типов жизненных стратегий

Жизненная стратегия	Несовершеннолетние преступники (n=36), %	Контрольная группа (n=42), %
«преобразователь»	8.3	19.0
«гармонизатор»	0.0	4.8
«пользователь»	50.0	21.4
«потребитель»	2.8	2.4
Нет ярко выраженной стратегии	38.9	52.4

5. В группе несовершеннолетних преступников показатели жизненных ориентаций взаимосвязаны преимущественно с инструментальными ценностями, тогда как в контрольной группе – с терминальными.

Таким образом результаты исследования свидетельствуют о преобладании ситуативных переживаний, отсутствии позитивного видения будущего и осознания собственной роли в контексте собственного жизненного пути в группе несовершеннолетних преступников.

Литература

1. Абульханова – Славская К.А. Стратегия жизни. М.: Мысль, 1991.
2. Баженов А.В. Социально-психологические детерминанты формирования личности несовершеннолетнего преступника (Криминологический аспект): Дис. канд. юрид. наук: 12.00.08: СПб., 1999.
3. Коржова Е.Ю. Психологическое познание судьбы человека. С-Петербург: Изд-во «Союз», 2002.
4. Кудрявцев В.Н. Генезис преступления. Опыт криминологического моделирования. М., 1998. С.32.
5. Миньковский Г.М. К вопросу о типологии несовершеннолетних правонарушителей // Вопросы судебной психологии. М., 1971.

Критическая ситуация как движущая сила развития

Ахметзянова Марина Петровна

молодой ученый

*Магнитогорский государственный технический университет им. Г.И. Носова,
Магнитогорск, Россия*

E-mail: marinka.mgn@mail.ru

В процессе развития каждого человека, личности мы можем определить существование некоего процесса, по законам которого происходит переход от одного бытия личностного существования к инобытию, от одного знания и понимания себя к новым. Этот процесс мы назвали кризисом, критической ситуацией развития и предположили, что он с необходимостью существует в личностном бытии, как движущая сила развития и становления личности.

Для понимания сущности критической ситуации, необходимым условием является понимание: факторов, инициирующих данную ситуацию (физический фактор, источником критической ситуации здесь является неспособность человека идентифицировать себя со своим телом; эмоциональный фактор – смерть, развод или конец любовных отношений, череда крупных неудач; когнитивный фактор – трансформация восприятия, недостаток информации, умственное перенапряжение, измененные состояния сознания; личностный и межличностный фактор), противоречий, нарушивших баланс жизни человека (противоречия между жаждой жизни и ее обновлением; конфликт между старым и новым; противоречия в нравственных убеждениях одного и того же человека; неопределенность, двойственность взаимоотношений, неудовлетворенность в общении и взаимопонимании) и паттернов поведения (страх; чувство одиночества; чувство вины; скуки и тревоги).

Данный анализ позволил выделить три аспекта критической ситуации: потеря, принятие собственной данности (или используя терминологию М. Хайдеггера, принятие «вброшенности» в собственную экзистенциальную ситуацию), открытие собственной самости.

Потеря может быть определена как разрыв или слом человеческой экзистенции. О потери, как аспекте критической ситуации М. Босс говорит: «Когда что-нибудь ускользает от меня, мои отношения с этим объектом потеряны, и эти отношения с тем, что присутствует в моей экзистенциальной очевидности, являются именно тем, что составляет мое существование и делает меня тем, кем я являюсь. В той мере, в какой присутствующее ускользает от меня, и я его забываю, я убываю как человеческое существование» [1]. К примеру, когда человек теряет другого человека или какой-либо дорогой ему объект, он теряет и отношения с этим человеком или объектом, а значит ту часть себя, которая была связана со значимым другим.

Принятие собственной данности выражается в принятии условий собственной жизни, которые не зависят от свободы выбора человека.

Открытие собственной самости как акт переживания и созерцания того, что открывается в этих переживаниях.

Исходя из выше изложенного, можно сделать вывод, что критическая ситуация проявляется как столкновение и осознание трагичности собственного бытия; можно дать следующее ее определение – критическая ситуация это период разрушения рационального образа мира, образа «Я», когда привычные представления о себе приводят к неразрешимым конфликтам; это ситуация когда человек становится сам для себя проблемой, нуждающимся в осознании собственной полноты и потенциальной целостности.

Любая критическая ситуация содержит как позитивный, так и негативный компонент. Негативная составляющая заключается в том, что для личности, находящейся в критической ситуации, характерна загруженность неразрешенными проблемами, чувство безнадежности, беспомощности, переживание жизни как «тупика». Но кризис – это не только «угроза катастрофы», но и возможность изменения, перехода на новую ступень развития личности, источник силы и в этом его позитивный аспект. Таким образом, характер кризиса описывается как трансформирующий, так как он одновременно несет не только отказ от старых, привычных способов бытия, но также поиск и совершенствование новых.

Значимость критической ситуации для человека заключается в переосмыслении содержания смысла жизни, пересмотр ответа на вопрос «зачем жить?». Для человека кризис является психологическим механизмом выживания в экстремальной ситуации, когда базовые экзистенции приходится менять или наоборот, отстаивать вопреки давлению неблагоприятных обстоятельств, жизненных событий.

Литература

Medard Boss Existential Foundations of Medicine and Psychology. 1994. p. 137.

Изучение факторов, оказывающих влияние на психологическую готовность к деятельности в экстремальных ситуациях

Бабкина Елена Викторовна

аспирантка

Тамбовский государственный университет им. Г.Р. Державина, Тамбов, Россия

E-mail: Helen-babkina@mail.ru

Современный темп и ритм нашей жизни зачастую порождают у людей психическую напряженность, крайней формой проявления которой является стресс. Ситуации и факторы, приводящие к его возникновению, называют экстремальными.

В последнее время в психологических исследованиях экстремальные ситуации деятельности анализируются с точки зрения трех основных аспектов:

1. Особенности самой ситуации как совокупности условий, которые характеризуют кардинальное изменение параметров жизнедеятельности группы или личности, приводят к состоянию динамического рассогласования, отличаются высокой субъективной сложностью и ответственностью, неожиданностью, неопределенностью, риском и непредсказуемостью развития ситуации, противоречивостью, дефицитом времени (Ю.М. Забродин, В.Г. Зазыкин, П.П. Короленко, В.Д. Небылицын и др.).

2. Особенности последствий деятельности человека в сложных условиях труда. (В.А. Бодров, А.Б. Леонова, А.С. Кузнецова, Л.Г. Дикая и др.)

3. Особенности субъекта деятельности в экстремальных ситуациях, его психологической готовности.

Понятие психологической готовности понимается как состояние мобилизации всех психофизиологических систем организма, обеспечивающих эффективное выполнение требуемого действия. При этом психологическими предпосылками наступления психологической готовности к выполнению конкретной деятельности является ее понимание, осознание ответственности, желание добиться успеха, определение последовательности и способов выполнения деятельности. Немало важную роль выполняют индивидуально-психологические и личностные особенности, выраженность которых позволяет определить уровень адаптации человека к экстремальным ситуациям, спрогнозировать его поведение и успешность выполнения деятельности.

В рамках спортивной психологии среди многочисленных и разнообразных свойств личности наибольшее значение имеют тревожность, эмоциональная стабильность, воля, экстра-интровертированность и др. (В.М. Мельников, Л.Т. Ямпольский)

Нами была совершена попытка несколько расширить понимание индивидуально-психологической природы спортсменов, подвергающихся воздействию экстремальных ситуаций и повышающих уровень своего мастерства и успеха через преодоление риска.

С целью изучения факторов, оказывающих влияние на психологическую готовность к деятельности в экстремальных ситуациях, нами было проведено исследование среди студентов Института физической культуры и спорта ТГУ им. Г.Р. Державина. Выборка мужская (№=64).

В ходе работы была использована совокупность методик: методика диагностики темперамента Я. Стреляу; СЖО Франкла; 16ЛФ Р. Кеттелла; методика диагностики личности на мотивацию к успеху и к избеганию неудач Т. Элерса; методика диагностики предрасположенности личности к конфликтному поведению К. Томаса; методика диагностики показателей и форм агрессии А. Басса-Дарки; УСК Дж. Роттера; МЛЮ «Адаптивность-02»; стиль саморегуляции Моросановой, методика диагностики степени готовности к риску Шуберта.

Полученные данные были подвергнуты корреляционному анализу, в результате которого были выявлены следующие положительные связи.

Для выявления наиболее сильных корреляционных связей за минимальное значение Pearson Correlation мы взяли $p=0,708$ при $\text{Sig. (2-tailed)} = 0,00$.

В результате наиболее высокие показатели Pearson Correlation набрали шкалы СЖО, объединившиеся в плеяду следующим образом:

1. наиболее сильная связь установлена между «целью» (СЖО) и «процессом» (СЖО) жизни ($p=0,858$). Как мы видим, целеустремленность и интерес к процессу жизни являются ведущими характеристиками, оказывающими влияние на психологическую готовность к деятельности в экстремальных ситуациях. Во многом, данную направленность смысла жизни можно объяснить через понимание цели и процесса в рамках спортивной деятельности. Цель спортсмена – успех, опыт, мастерство. Достижение цели осуществляется в процессе длительных тренировок через преодоление объективных и субъективных трудностей.

2. наибольшее число связей наблюдается у шкалы «Локус Я» – «Локус жизнь» ($p=0,815$), «процесс» ($p=0,790$), «цель» ($p=0,798$) и «процесс» – «Локус жизнь» ($p=0,786$), «Локус Я» ($p=0,790$), «цель» ($p=0,858$). Другими словами, восприятие процесса жизни как интересного, эмоционально насыщенного, несение ответственности за свою жизнь влияют на психологическую готовность спортсмена, находящегося в состоянии готовности к риску.

Значимые корреляции были выявлены между следующими шкалами УСК: ведущая шкала «интернальность в области здоровья и болезни» положительно оказалась связана с «интернальностью в области межличностных отношений» ($p=0,709$) и «интернальностью в области неудач» ($p=0,764$). Получается, что, находясь в состоянии готовности к риску, уровень субъективного контроля психологического здоровья (активности, целеустремленности, инициативности, выдержки и т.д.) спортсмена зависит от действия факторов межличностного общения (например, с тренером, членами спортивной команды) и неудач (например, при выполнении упражнения на соревнованиях) в рамках рассматриваемой нами выборки.

По методике Моросановой положительная связь была выявлена между шкалами «общий уровень саморегуляции» и «гибкость» ($p=0,708$). Состояние готовности к риску в спорте подразумевает возникновение непредвиденных обстоятельств, рассогласований полученных результатов в ходе соревнования с принятой целью, с которыми, как показал корреляционный анализ, испытуемые справляются посредством перестройки

планов, программ исполнительских действий и поведения, способности быстро оценить изменение значимых условий, внести коррекцию в регуляцию.

Значимая корреляционная связь выявлена между шкалами Стреляу «сила нервной системы по возбуждению» и «подвижность нервных процессов» ($r=0,754$). Это говорит о высокой субъективной оценке испытуемыми силы своей нервной системы, либо о желании соответствовать ей, потому что успех, мастерство, волевые усилия в спорте требуют от спортсменов быстрой перестройки при столкновении с объективными и субъективными трудностями, энергичности действий для осуществления эффективной деятельности.

Таким образом, наиболее значимыми индивидуально-психологическими особенностями и факторами, влияющими на психологическую готовность к деятельности в экстремальных ситуациях, оказались: «Локус Я» и связанные с ним «Локус жизнь», «процесс» и «целеустремленность» (СЖО); «интернальность в отношении здоровья, межличностных отношений и неудач» (УСК); общий уровень саморегуляции с «гибкостью» (Моросанова);); высокая субъективная оценка силы своей нервной системы – «сила НС по возбуждению», «подвижность нервных процессов» (Стреляу).

Деятельность журналиста в условиях чрезвычайных ситуаций: психологический аспект

Бутенко Оксана Александровна

аспирантка

Ставропольский государственный университет, Ставрополь, Россия

E-mail: hasana13@mail.ru

В настоящее время актуальным является изучение деятельности журналиста в кризисных ситуациях, в частности, в период чрезвычайных ситуаций.

Исследования показывают, что средства массовой информации способны оказывать психологическое воздействие на сознание и область бессознательного реципиентов. Сообщения о травматических событиях, содержащие аудиовизуальный информационный ряд с кадрами человеческих страданий, насилия, преступлений, беспомощности человека перед напором стихии, а также повторы новостей, продолжительность сообщений, эмоционально-экспрессивная лексика, эмоциональный и невыдержанный тон сообщения о событии и т. д. – могут привести к различным негативным психологическим и поведенческим последствиям и эффектам на индивидуальном и на массовом уровнях. К ним относят, например, стрессы, психические расстройства, массовую панику, массовую истерию, заражение, подражание. У людей появляется страх, возрастает агрессия или же, наоборот, наступает эмоциональное выгорание и т. д. Как следствие - повышение уровня преступности, конфликтов на различной почве, жесткости, недоверия, неуверенности в собственной безопасности и безопасности своих близких, несправедливого устройства мира и т. д.

В связи с этим к работе СМИ при освещении катастроф, трагических событий, например, террористических актов, предъявляется ряд требований. На законодательном уровне разработана Антитеррористическая конвенция средств массовой информации, которая признает право общества на достоверную и полную информацию о террористической и контртеррористической деятельности, а также определяет ответственность работника масс-медиа за предоставление информации в условиях повышенной опасности (в ситуации теракта). В целях недопущения негативного психологического воздействия на граждан запрещается показ жертв терактов, тел погибших, фрагментов человеческих тел. Этот запрет имеет морально-этический

характер и ограждает от дополнительной психологической травмы родственников пострадавших.

В рамках психологии журналистики рассматриваются процессы в эмоциональной, когнитивной и поведенческой сферах под воздействием стрессогенной информации. При освещении чрезвычайных ситуаций, криминальных происшествий, разного рода конфликтов сам журналист как субъект информационного пространства, участник информационного взаимодействия находится в зоне риска. Во-первых, это зона, определяемая пространственными границами. Во-вторых, это зоны психологического риска, которые находятся в психике самого индивида: зоны эмотивная, мотивационная, оценочный компонент.

Журналист в условиях кризисной ситуации вынужден эмоционально адаптироваться, поэтому он, как и другие участники события, может быть подвержен эмоциональному стрессу. Находясь в эпицентре события или возле него, журналист подвергается эмоциональному напряжению, но ему как работнику СМИ необходимо оперативно донести информацию до аудитории, поэтому при трансляции такого рода информации со стороны журналиста возможно эмоциональное нагнетание.

Вследствие этого большую актуальность приобретает проблема информационно-психологической безопасности потребителя информации (читателя, слушателя, зрителя) и самого журналиста, выступающего одновременно как работник СМИ и как непосредственный участник (наблюдатель). Поэтому в целях предотвращения негативных последствий (различных посттравматических расстройств и эмоциональных нарушений) при работе в зоне ЧС журналисту рекомендуется, например, овладеть навыками рефлексии, психофизиологической тренировки, антистрессового дыхания, специальными техниками экстренной помощи и др.

Таким образом, этический, правовой и психологический аспекты журналистской деятельности в условиях современной действительности становятся основополагающими факторами при освещении СМИ сообщений о чрезвычайных ситуациях, что, в свою очередь, может оказать содействие в обеспечении информационно-психологической безопасности отдельного индивида и массовой аудитории в целом.

Литература

1. Буянов В.П., Кирсанов К.А., Михайлов Л.М. Рискология. М., 2003. – 384 с. - С. 37-50.
2. Рыбалко О.М. Теракт в Беслане: психологические аспекты взаимодействия в системе «пострадавшие – журналист – массовая аудитория» // i-формат. Журналистика провинции. – Вып. 2. – Ставрополь, 2006. – 258 с. – С. 74-84.
3. Кузин В.И. Психологическая культура журналиста. СПб., 1998. – 130 с.

Агрессия и насилие

Гришкин Н.В., Твардовская М.В.

студенты

Московский государственный университет им. М.В. Ломоносова, Москва, Россия.

E-mail: M16289@rambler.ru

Серьезной проблемой, с которой столкнулось сегодня цивилизованное человечество, является агрессивное поведение. Спецификой взаимодействия человека с другими людьми является в наше время регуляция поведения жесткими социальными нормами, неоднозначность которых тесно связана с проявлениями насилия и агрессии. Важнейшая характеристика человеческих поступков – это агрессивность, как черта

характера, и агрессия как поведение, ориентированное на нанесение вреда объектам, в качестве которых могут выступать живые существа или неодушевленные предметы. Философы, психологи и религиоведы давно обсуждают эту проблему, но большее количество исследований были сделаны за последние несколько десятилетий.

Есть разные подходы к пониманию природы агрессии и насилия в психологической науке. Вот некоторые из них, которые представляются важными для выделения основных механизмов и природы агрессии. Психоаналитический подход скорее делает акцент на наличие врожденных инстинктов, влечений - эроса и танатоса. Танатос косвенно способствует направлению агрессии вовне, на других (Магомед-Эминов, 1998; Хекхаузен, 1986; Фромм, 1994). В этологическом подходе Лоренц подчеркивает, что агрессивная энергия генерируется спонтанно и регулярно накапливается (Лоренц, 1994). Люди по отношению друг к другу более агрессивны, в отличие от животных, так как сдерживающее начало у людей слабее, чем у животных. Теория фрустрации-агрессии: Доллард предлагает идею о том, что фрустрация всегда приводит к агрессии, а агрессия всегда является результатом фрустрации. В рамках когнитивных моделей Берковиц говорит о зависимости проявления агрессии от интерпретации негативного воздействия, а Зильманн – о тесной связи возбуждения и познания (Berkowitz, 1974). В теории социального научения Бандура делает акцент на важности влияния социального научения методом проб и ошибок или через наблюдение, а также роли поощрения и наказания (Бандура, 1999).

Существуют различные классификации агрессии которые обладают своими преимуществами и ограничениями. Мы предлагаем следующие: собственно обыденно-психологическую, в которой привычно делить агрессию лишь на «доброкачественную» и «злокачественную»; Басс выделяет три шкалы (физическая-вербальная, активная-пассивная, прямая-непрямая) и получает таким образом, восемь категорий агрессии (Buss, 1961). Заградова, Осницкий, Левитов разделяют агрессию по направленности (вовне или на себя), по цели (интеллектуальная или враждебная), по методам выражения (физическая или вербальная), по степени выраженности (прямая или косвенная), по наличию инициативы (инициативная или оборонительная) (Осницкий, 1994).

Одним из важных аспектов изучения агрессии – это изучение феноменов насилия как проблемы, проявляющейся в различных сферах, проблемы обострения насилия в современном мире, проблема безопасности и терроризма. По бытовой классификации агрессии насилие – это одна из форм проявления «злокачественной агрессии». В современном мире мы сталкиваемся с такими проявлениями насилия, как терроризм, насилие над женщинами и детьми (Антонян и др., 1991; Ривман, 2001). Все эти виды насилия имеют свою специфику. Так, насилие над детьми может быть физическим, сексуальным, психическим, к насилию также относится пренебрежение интересами и нуждами ребенка. Дети, пережившие какое-либо насилие, имеют ряд своих психологических особенностей (например, чувствуют себя несчастными и обездоленными). Выделяют следующие виды насилия по отношению к женщинам: физическое, сексуальное, психологическое и экономическое. Терроризм – особая форма политического насилия, характеризующаяся жестокостью, целеустремленностью и внешне кажущейся эффективностью, но крайне антигуманная и бесчеловечная, оставляющая глубокие социальные, нравственные, психологические следы у человека, пережившего его.

Дальнейшее изучение проблемы агрессии позволит, на наш взгляд точнее предсказывать и понимать природу человеческого насилия для его эффективного предотвращения.

Литература

1. Антонян Ю.М., Гульдман В.В. Криминальная патопсихология.– М., 1991.

2. Бандура А., Подростковая агрессия. Изучение влияния и семейных отношений, М., 1999.
3. Бэрон Р., Ричардсон Д., Агрессия, СПб, Питер, 1997.
4. Лоренц К. Агрессия. – М., 1994.
5. Магомед-Эминов М.Ш. Трансформация личности – М.: Психоаналитическая Ассоциация, 1998.
6. Осницкий А.К. Психологический анализ агрессивных проявлений учащихся//Вопросы психологии 1994 №3 - с. 61-68
7. Ривман Д.В., Криминальная виктимология, Питер, 2001.
8. Хекхаузен Х. Мотивация и деятельность. – М., 1986.
9. Фромм Э. Анатомия человеческой деструктивности. – М., 1994.
10. Berkowitz M. The social costs of human underdevelopment: case study of seven New York City neighborhoods. New York: Praeger. 1974
11. Buss A. The psychology of aggression. NY: Wiley, 1961, 307 p.

Профайлинг как метод выявления потенциально опасных пассажиров в рамках борьбы с терроризмом на воздушном транспорте

Деснянская Олеся Валерьевна

соискатель

Московский государственный университет им. М.В. Ломоносова, Москва, Россия

E-mail: olesya.desn@mail.ru

Терроризм является одной из острейших проблем нашего времени, в частности, касающейся гражданской авиации (ГА). Угроза террористических актов на воздушном транспорте оказывает существенное воздействие на эффективность и деятельность гражданской авиации, ставит под угрозу жизнь пассажиров и экипажей воздушных судов.

Суть социального заказа психологической науке сегодня распадается на два основных направления: объяснить природу терроризма и предложить обществу (конкретным силовым структурам, например) эффективные средства противостояния террористическому вызову.

Опыт работы в области обеспечения авиационной безопасности наглядно демонстрирует, что, несмотря на достижения в создании высокотехнологических технических средств, человек был и без сомнения останется в обозримом будущем первостепенным фактором в антитеррористической борьбе, т.к. обладает способностью к импровизации, творчеству, нестандартному мышлению.

Данное соображение привело к тому, что в 1968 г. израильская авиакомпания «Эль-Аль» разработала новый метод борьбы с терроризмом – профайлинг, совмещающий в себе, с одной стороны, теоретические познания в области психологии терроризма, а, с другой, – многолетний практический опыт противостояния терроризму. После введения данного метода на израильских авиалиниях не было ни одного случая успешного захвата воздушного судна.

Профайлинг – методика выявления потенциально опасных, склонных к неадекватному поведению пассажиров методом наблюдения и специального опроса, фиксацией психологических динамических поведенческих реакций при ответах (невербальных и вербальных) в ходе предполетного обслуживания пассажиров.

Нами было проведено исследование, целью которого стало выявление тех особенностей вербального и невербального поведения пассажиров аэропорта, которыми руководствуется профайлер при принятии решения об отнесении их к группе риска.

Эмпирическая программа исследования включала в себя использование методики выявления потенциально опасных пассажиров путем специального опроса в ходе предполетного обслуживания и разработанного нами анкетного опроса, позволяющего выявлять те поведенческие характеристики, на основании которых происходит выделение пассажира из пассажиропотока и отнесение его к группе риска.

В результате мы составили список тех параметров, которые являются критическими для отнесения пассажира к группе риска («демонстрируемая агрессия», «скрытая агрессия», «тревожность», «возбужденность», «отрешенность», «ореол смерти», «алкогольное опьянение»). В случае выявления данных параметров необходим более углубленный досмотр как самого пассажира, так и его вещей. Ценность и значимость данных параметров в том, что они, с одной стороны, тесно связаны с теоретически выведенными личными особенностями членов террористических организаций, а, с другой, отражают особенности реальной деятельности профайлеров. Таким образом, основываясь на этих данных, можно проводить обучение профайлеров, а также они могут служить критерием оценки деятельности профайлеров со стороны проверяющих структур.

Также к каждому из параметров мы составили список тех ключевых признаков в невербальном и вербальном поведении пассажира, которые позволили профайлерам выявить пассажира в пассажиропотоке и отнести его к категории потенциально опасных по тому или иному параметру. Причем мы не просто выделили эти признаки, но и определили их эффективность и частоту, с которой они встречаются. Эти данные также чрезвычайно полезны, т.к. позволяют проанализировать сам процесс деятельности профайлера.

Таким образом, в ходе своего исследования мы, с одной стороны, подробно исследовали психологию терроризма и выделили те моменты, которые могут быть значимы для выявления террористов. С другой стороны, мы исследовали реальную деятельность профайлеров и те признаки, которыми они руководствуются при выборе потенциально опасных лиц, что, несомненно, очень важно для практической стороны антитеррористической деятельности. Анализ показал, что профайлеры учитывают многие психологические особенности террористов, адаптируя их к специфике своей деятельности. Дальнейшая работа в этом направлении, на мой взгляд, должна все больше двигаться в сторону слияния теоретических знаний и практических навыков, поскольку именно профайлинг является той областью антитеррористической деятельности, которая позволяет наиболее четко реализовать данный принцип.

В заключение, хотелось бы остановиться еще на одном важном моменте внедрения профайлинга с точки зрения анализа общей концепции безопасности. Система профайлинга является хорошей прогностической базой для превентивных мер по предупреждению терроризма в гражданской авиации. В рамках данной концепции тщательно изучаются общие вопросы, связанные с современным терроризмом, с существующими экстремистскими организациями и основными тенденциями их деятельности, а также составляется описательная модель участника террористической угрозы. Такая информация является, можно сказать, бесценным материалом для создания модели террористической деятельности, опираясь на которую можно с достаточно высокой степенью вероятности прогнозировать осуществление новых террористических атак. Знать психологию терроризма – значит получить лишний шанс на свою собственную безопасность.

Литература

4. Авиационная безопасность / Под общ. ред. Ю.М. Волынского-Басманова. - М.: НОУ «АБИНТЕХ», 2005.

5. Образцов В.А., Богомолова Н.Н. Криминалистическая психология. Учеб. пособие для вузов. - М.: ЮНИТИ-ДАНА, Закон и право, 2002. - 444 с.
6. Ольшанский Д.В. Психология терроризма. – СПб.: Питер, 2002. – 288 с.
7. Психологи о терроризме («круглый стол») // Психологический журнал. - 1995. - № 4.
8. Психология и психопатология терроризма. Гуманитарные стратегии антитеррора. Сб. статей под ред. М.М. Решетникова. - СПб., 2004.
9. Сейджман М. Сетевые структуры терроризма. Презентация в «Президент-отеле», 26 января 2005 г. // Источник: www.inop.ru/files/SageMan PPP rus.ppt.
10. Симоненко С.И. Поведение человека в процессе отборочного интервью как фактор, вызывающий доверие // Вопр. психол. - 1999. - № 6. - С. 78-84.
11. Фокс В. Введение в криминологию. – М.: Прогресс, 1980.
12. Чаленко Н.В. Адаптация методики выявления потенциально опасных пассажиров аэропорта. Дипломная работа, научный руководитель И.Ц. Грыженко. – Новомосковск: НФ УРАО, кафедра психологии и педагогики, 2006.
13. Schneier B. «Beyond Fear: Thinking Sensibly about Security in an Uncertain World», Copernicus Books, 2003.

Использование методики «Цветовое зеркало» Фрилинга в профдиагностике безнадзорных несовершеннолетних

Казенова Екатерина Николаевна

Навозина Екатерина Валерьевна

студенты

Орловский государственный университет, Орёл, Россия

Проективная методика "Цветовое зеркало" является мощным инструментом познания личности, она позволяет составить целостное представление о характере человека, его интересах и движущих мотивах поведения, о его установках по отношению к миру, к окружающим его людям и, в ряде случаев, определить его психологический тип..

Экспресс-тест "Цветовое зеркало" разработан для диагностики текущего состояния человека, его личностных качеств и особенностей эмоционально-мотивационной сферы; для оценки текущего состояния ребенка и прогноза его психического развития; для определения психологического типа личности (по Юнгу), прогноза сильных и слабых сторон личности конкретного человека.

Теоретической основой теста "Цветовое зеркало" послужили идеи:

И.Гете о психологической сущности цвета и его модель цветового круга в форме шестиконечной звезды;

В.М.Вундта о ранжировании цветовых стимулов в экспериментальной психологии;

В.Кандинского о цветовой символике, о глубоком влиянии на личность воспринимаемых цветов, их оттенков и сочетаний;

К.Г.Юнга, разработавшего отличную от всех других, неклиническую типологию личности.

Области применения теста «Цветовое зеркало»:

экспресс-оценка психического здоровья детей и взрослых,

психологическое консультирование,

профессиональная ориентация школьников и взрослых,

профессиональный отбор и профподбор,

формирование кадрового резерва,

диагностика межличностных отношений в малых группах, трудовых коллективах и др.

«Цветовое зеркало» представляет собой простую и быструю в применении версию полного клинического теста. Методика дает возможность получить специалисту ориентировки несовершеннолетних в самих себе и в характере своих близких. «Цветовое зеркало» позволяет учитывать индивидуальные личностные особенности ребенка в работе с ним, а также динамику их проявлений при проведении коррекционной, социально-педагогической и психосоциальной работы.

В целях изучения структуры и направленности жизненных планов безнадзорных детей, мы использовали данную методику как профдиагностический экспресс-тест. Он проводился нами в ряде областных и городских социально-реабилитационных центрах для несовершеннолетних г. Орла.

Возраст исследуемых от 4 до 16 лет. Продолжительность выполнения теста 10 -15 минут.

В тестировании участвовал 51 ребенок.

Возраст от 4 - 7 лет мальчиков было 25,5%, девочек – 17,7 %; от 8 – 11 лет мальчиков – 13,7 %, девочек – 13,7 %; от 14 – 16 лет мальчиков – 17,7%, девочек – 11,8%.

Из полных семей мальчиков было 15,7%, девочек – 15,7 %; из неполных семей (есть или мать, или отец) мальчиков – 41,2%, девочек – 27,5 %.

В городе проживает 23,5% мальчиков и 21,6% девочек, а в сельской местности – 33,3% мальчиков и 21,6% девочек.

Существуют различные причины поступления несовершеннолетних в реабилитационный центр:

трудная жизненная ситуация наблюдается у 25,5% девочек и 29,4% мальчиков;

оставшихся без попечения мальчиков наблюдается 15,7%;

социально опасное положение в семье у мальчиков 11,8 % и 17,7% у девочек.

Социальный статус родителей:

родители работают у 13,7% мальчиков и 17,6% девочек,

не работают у 15,7% мальчиков и 25,5% девочек,

родители, ограничены в родительских правах у мальчиков 9,8%,

родители находятся в местах лишения свободы у 17,6% мальчиков.

Интерес к тесту у каждого ребёнка был разнообразный. У 23,5 % девочек и 29,4 % мальчиков этот тест вызвал желание поиграть, у 13,7 % девочек и 19,6 % мальчиков отсутствовало внимание к тесту. Это говорит о том, что у большинства детей проявлялся интерес к тесту. Для проведения теста необходимо: 23 цветных квадрата, чёрное поле с белым крестом и белое поле с чёрным крестом. Тест проводился с каждым несовершеннолетним индивидуально.

Чтобы понять не только то, что лежит на поверхности, а поставить глубокий диагноз, надо использовать большее количество цветов.

Полученные данные показали, что у большинства несовершеннолетних подростков на первый план выходят склонности работать руками, интерес ко всему живому, речь идёт о способности к практической деятельности. Эти дети очень нервные, почти не могут сосредоточиться на чём – либо. Может быть у них есть виртуозная одарённость, но её надо развивать углублять.

Результаты показывают, что есть дети, у кого налицо активные информационные интересы, они деятельны, умеют формировать свои мысли, впоследствии могли бы стать журналистом или писателем.

Наблюдаются склонности приспосабливаться к обстоятельствам, деловой направленности мышления.

Тесты Фрилинга в аспекте профдиагностики дают полное представление о будущих направлениях в жизни безнадзорных и несовершеннолетних группы социального риска. Проведя это исследование, стало ясно, что с этими детьми надо работать, развивать их логическое мышление и интеллект.

Анализ проблем игромании с позиции зависимой личности

Зотова Кристина Александровна

студентка

Алтайский государственный университет, Барнаул, Россия

E-mail: terpsih-ra@mail.ru

В современной России активно развивается игровой бизнес. Недостаточный уровень государственного контроля этого бизнеса в недавнем времени, повсеместное распространение игровых заведений и их широкая доступность способствовали возникновению и распространению нового типа социально-психологического неблагополучия – игровой зависимости.

Лудомания (одержимость азартными играми) признана эмоциональным заболеванием. В 1980 году впервые лудомания была классифицирована Американской Психиатрической Ассоциацией («American Psychiatric Association») как болезнь, на сегодняшний день она обозначается в Международной Классификации Болезней, рассматривается в разделе «Расстройства личности и поведения в зрелом возрасте», в рубрике Ф 60-69 «Расстройство привычек и влечений», обозначается кодом F63.0 и определяется как «расстройство, заключающееся в частых повторных эпизодах участия в азартных играх, доминирующих в жизни субъекта и оказывающих разрушающее воздействие на все сферы жизни и личности человека, его физическое, психическое, эмоциональное и социальное здоровье, ведущих к утрате социальных, профессиональных, материальных и семейных связей» [5].

На сегодняшний день применяется множество методов лечения, различающихся по эффективности, но не позволяющих достигнуть состояния полной эмоциональной независимости от игры. Кроме того, новая форма зависимости остается недостаточно изученной. В связи с этим информация о зависимости с позиции самого игрока представляет научный интерес.

Проведенное нами исследование включало: 1) глубинное интервью с зависимой личностью; 2) исследование индивидуально–психологических особенностей с использованием методик исследования личности «дом - дерево - человек» Дж. Бука, психометрического теста (на основе теста Вартегга), произвольного рисунка, автопортрета, изучения поля. В исследовании принимал участие мужчина 22 лет, имеющий опыт азартных игр с использованием игровых автоматов более 4 лет и являющийся в настоящее время членом сообщества Анонимных Игроков. Представление о зависимости формировалось исследуемым на основе личного опыта, общения в группе АИ с другими игроками, беседы с психологом.

В поведении и психологическом состоянии исследуемого на период игры обнаруживали себя все признаки данного вида эмоциональной зависимости, представленные в научной литературе (неспособность прервать игру волевым усилием, появление денежных долгов, нарушение межличностных отношений, состояние подавленности и депрессии и т.д.) [1;5] В ходе проективной психодиагностики также были выявлены основные признаки эмоциональной зависимости характерные для игрока: компенсаторное превознесение себя в воображении, стремление к замкнутости, поиск успокаивающих и вознаграждающих ощущений, сознательное стремление сохранить контроль над своим поведением, ощущение нестабильности своего

социального положения, потребность в безопасности и успехе и т. д. Были также выявлены качества и стремления, присущие испытуемому еще до зависимости и, возможно, имеющие отношение к ее формированию: четко прослеживается стремление к достижению материальных благ, переоценка значения материальных ценностей.

Содержание проведенного интервью подтверждает основные результаты имеющихся исследований (преимущественно западных ученых): первоначальным стимулом, побуждающим человека начать играть, является возможность денежного выигрыша. В последующем игрок начинает нуждаться в переживании азарта, ощущениях, сходных по своему содержанию с эйфорическими.

В целом риск формирования аддиктивного поведения необходимо рассматривать в единстве личностных свойств и социальных факторов (прежде всего неспособность обеспечить себе в реальной жизни комфортные условия существования). Закрепление иллюзии возможного большого выигрыша в первые дни игры также выступает в качестве основного фактора риска (именно этот момент подчеркивает интервьюируемый: первый удачный исход игры с высокой вероятностью приводит к повторному посещению игрового зала, эта ситуация имела место и у большинства членов АИ).

Темпы развития зависимости индивидуальны и обусловлены особенностями протекания его психической деятельности. С развитием игровой зависимости личность человека претерпевает глубинную и системную трансформацию. Происходит искажение в системе смысложизненных ориентаций, морально-нравственных установок; снижение деловых амбиций, возникает финансовая несостоятельность; утрачивается значимость таких ценностей, как любовь, дружба, сопереживание, творчество и т. д. У человека развиваются такие качества, как замкнутость, раздражительность, агрессивность; наряду с этим переосмысливаются собственные моральные представления, вследствие чего человек становится лживым, часто прибегает к противоправным действиям. У зависимой личности присутствует постоянное чувство страха, частые депрессивные состояния, возможно возникновение суицидальных побуждений (у исследуемого периодически возникали суицидальные мысли).

Однако следует отметить: заниженная самооценка и низкая развитость волевых качеств не всегда являются факторами, лежащими в основе формирования игровой зависимости, в отличие от других видов эмоциональной зависимости. Скорее наоборот: переоценка себя и своих возможностей, достаточно развитые волевые качества были характерны для личности испытуемого до периода формирования зависимости (это подтверждает испытуемый в отношении самого себя, и, кроме того, имелся опыт общения с испытуемым до возникновения зависимости).

Игромания – это прогрессирующая болезнь, которую невозможно полностью вылечить. На определенный период у человека может наступить ремиссия (период, когда человек независим), продолжительность которой может быть различной (от нескольких месяцев до всей последующей жизни). Одним из наиболее эффективных методов лечения от болезненного пристрастия к азартным играм, по мнению специалистов, является формат групп АИ. В настоящее время в Алтайском кризисном центре для мужчин проводится психокоррекционная работа с игроками по программе «12 шагов».

Интервьюируемый подтверждает, что именно оказанная здесь помощь и поддержка совместно с его личной глубокой духовной и психологической работой над собой позволили ему вернуться к полноценной жизни, возобновить отношения с близкими людьми, устроиться на работу.

Литература

1. АИ. Новое начало. Международный комитет по обслуживанию АИ. /Лос-Анджелес, Калифорния, 1998
2. Сельчонок К.В. Психология зависимости/ сост. К.В. Сельчонок. Харвест, 2005
3. Барабаш А.Н. По ту сторону игры // Вечерний Барнаул, 2005 , №183
4. Клишина Е.А. Профсоюз «Рулетка». //Свободный курс, 2007, №9.
5. Наркомания: мифы и реальность // <http://www.bez-narkotikov.ru>
6. Практическая психодиагностика (1998) : уч. пос. для вузов / Самара: Бахрах, 1998.
7. Коринн Свит. Соскочить с крючка. /К.Свитт. - СПб: Питер 1997.

Мотивационная структура личности в экстремальной ситуации.

Карачева Екатерина Анатольевна

студентка

Московский государственный университет им. М.В. Ломоносова, Москва, Россия

E-mail: karacheva_k@list.ru

В настоящее время в мире увеличивается рост экстремальных ситуаций, в которые всё чаще попадают люди. Отмечается тенденция сознательного стремления некоторых людей пережить подобный опыт, рискуя, создавая экстремальные ситуации. Поэтому для психологов важно понимать поведение человека в экстремальной ситуации, а также оценивать последствия такого опыта. К сожалению данный вопрос остается недостаточно изученным в современной науке, несмотря на то, что проводится много работ по исследованию мотивации человека. Следует отметить, что результаты исследований проблематично распространить на область экстремальности.

Существуют различные подходы к рассмотрению мотивации личности как в отечественной, так и в зарубежной психологии. Прежде всего укажем на теории мотивации А.Маслоу и Г.Мюррея. В них авторы классифицировали потребности и задали определенную константную иерархию, тем самым определив структуру мотивации. Однако выделенные переменные не всегда возможно выстроить в иерархию по их значимости для личности и стремлению к удовлетворению. В зависимости от вида ситуации - повседневной или экстремальной – доминирование потребностей может меняться.

В нашей работе мы придерживаемся системно-динамической модели, в которой мотивация рассматривается как «психодинамическая система личности, организующая (побуждающая, направляющая), регулирующая деятельность на пути осуществления определенного жизненного отношения личности к окружающему миру» (Магомед-Эминов, 1998). В связи с этим выделяют субъектные (внутренние) и объектные (внешние) составляющие мотивации. Им соответствуют две стороны мотива, которые представляют два момента работы трансформации: экстернализацию и интернализацию мотива. В целом, структура мотивации состоит из определенных иерархий мотивов, которые связаны друг с другом. Так, в экстремальных ситуациях ведущую роль в иерархии присваивают мотивации самосохранения, в которую входят такие стремления, как сохранение самоуважения, статуса, физической целостности, самого себя, своих идеалов.

Целью нашей работы является дальнейший анализ мотивационной структуры личности в экстремальной ситуации в рамках системно-динамического подхода, а также попытка классифицировать выявленные потребности и мотивы и дифференцировать их от повседневных ситуаций.

Исследование будет проводиться на спортсменах, занимающихся экстремальными видами спорта. Интерес к подобной выборке обусловлен тем, что данные испытуемые с

одной стороны переживают экстремальную ситуацию, т.е. возможны измерения до, во время и после опыта; а также это те люди, которые сами стремятся пережить подобное событие (экстремальную ситуацию). В исследовании будут использоваться следующие методы: наблюдение, беседа, опросные методы, а также метод неоконченных предложений.

Предполагаем, что полученные результаты проявят специфику поведения человека в экстремальных ситуациях, а также то, что выявятся определенные мотивационные детерминанты, характерные для данной ситуации.

В итоге, понимая и оценивая специфику поведения человека в экстремальной ситуации, мы сможем применять более эффективно методы психологической помощи.

Литература.

14. Магомед-Эминов М.Ш. Трансформация личности. – М.: Психологическая Ассоциация, 1998.
15. Маслоу А. Г. Дальние пределы человеческой психики. СПб., 1997.
16. Маслоу А. Мотивация и личность. СПб., 1999.

«Образ сектанта» в сознании молодежи

Лушнай Сергей Александрович¹

аспирант

Ярославский государственный университет им. П.Г. Демидова, Ярославль, Россия

E-mail: sluschpay@yandex.ru

Введение

В России в настоящий момент сложилась непростая ситуация, связанная с деятельностью различного рода религиозных организаций. В средствах массовой информации то и дело появляются новые сообщения, связанные с проводимой ими деятельностью. В какой то мере деятельность новых религиозных организаций можно назвать террористической, только, в отличие от обычных террористов, объектом атаки становится не тело, а психика людей. Конечно, по сравнению с 90-ми г.г. прошлого века, ситуация улучшилась, однако остается все еще напряженной. Этому способствует как недостаточная разработанность законодательства, так и слабая профилактическая работа, проводимая в обществе.

Целью нашего исследование было изучение «образа сектанта» в среде молодежи. Данное исследование направлено на выявление особенностей восприятия молодыми людьми представителей религиозных сект. Данное исследование позволяет выявить отношение к сектантам в молодежной среде, и, как следствие, сделать предположение об устойчивости молодежи к воздействию агитации новых религиозных организаций.

Методы исследования.

Для исследования нами был использован тест установок личности на себя: «Кто я?» (или тест «Двадцать утверждений»), предложенный М. Куном и Т. Макпартлэндом, в модификации Румянцевой Т.В.. Однако, ввиду трудностей, возникающих у испытуемых в процессе заполнения бланка, тест был дан в сокращенном варианте (использовалось только десять утверждений). Так же испытуемым предлагалось ответить на вопрос «Кто такой, по Вашему мнению, представитель религиозной секты?» (десять утверждений). Для анализа использовались категории, предложенные Т.В.

¹ Автор выражает признательность своему научному руководителю, доктору психологических наук, профессору Новикову В.В., за помощь в подготовке тезисов.

Румянцевой: «Социальное Я» (семья, группы, вероисповедание и т.д.), «Коммуникативное Я» (друзья, общение), «Материальное Я» (что имеет человек), «Физическое Я» (внешность), «Деятельное Я» (интересы, самооценка деятельности), «Перспективное Я» (виды на будущее), «Рефлексивное Я» (описание своих качеств).

Выборка составила 50 человек в возрасте от 18 до 23 лет, 36 женщин и 14 мужчин. Исследование проводилось в городе Ярославле в 2008 году.

Результаты

Для наглядности результаты следует представить в виде следующей таблицы:

Таблица 1. Распределение ответов по категориям образов

	Соц Я	Комму. Я	Мат. Я	Физич. Я	Деят. Я	Персп. Я	Рефл. я
Образ Я	18,4%	7,4%	2,2%	2,4%	15,4%	3,2%	51,0%
Образ сектанта	29,0%	8,8%	1,3%	1,9%	14,1%	0%	44,9%

При этом для самоописания использовались категории следующей эмоциональной окраски. «Образ я»: положительная (хороший, добрый и т.д.) – 50,5%; нейтральная (человек, студент, личность и т.д.) – 42,1%; отрицательная (ленивый, агрессивный и т.д.) – 7,4%. «Образ сектанта»: положительная (верующий, лидер) – 12,7%; нейтральная (человек, странный и т.д.) – 11,5%; отрицательная (террорист, сумасшедший и т.д.) – 75,9%.

Сравнивая данные образы, можно отметить следующее. Молодежь, прежде всего, уделяет внимание «рефлексивному Я», то есть в описании преобладают характеристики, которые требуют определенного самоанализа. Такая позиция приводит к стремлению понять других, поставить себя на их место, описанию их с помощью подобных характеристик (в «Образе сектанта» так же преобладает «рефлексивное Я»). Однако отличием является то, что характеристики более конкретны, в них меньше «глобальности».

Так же заинтересованность молодежи в «социальном Я» определяет и акцентирование внимание на этой характеристике «образа сектанта». Однако, если в описании «образа Я» упор делается на характеристики «семья» и «учеба / профессия», то в описании «образа сектанта» - на характеристики «групповая принадлежность», «мировоззрение».

В деятельностной составляющей «образа Я», занимающей третью позицию по частоте встречаемости, преобладает самооценка деятельности, тогда как в «образе сектанта» упор делается на описание интересов.

В целом, следует отметить, что «образ Я» и «образ сектанта» у представителей молодежи по категориям различаются незначительно, однако различия существуют внутри категорий. Мы склонны объяснять это высокой рефлексивностью, свойственной данному возрасту, стремлению сравнивать себя с другими. При этом «образ сектанта» противопоставляется «образу Я», что говорит о четко выраженной межгрупповой границе «мы-они». Кстати, подобное противопоставление характерно и для представителей религиозных сект.

Особое внимание следует обратить на эмоциональную окраску характеристик. «Образ Я» в целом оценивается положительно, однако довольно большой процент (42,1%) составляют нейтральные характеристики. В «образе сектанта» они составляют только 11,5%. То есть можно говорить о большей, по сравнению с «образом я» эмоциональной, и, следовательно, меньшей рациональной составляющей образа. Сам же этот образ является эмоционально негативным.

Опираясь на данные, полученные в результате исследования, мы можем говорить о том, что «образ представителя новой религиозной организации» в молодежной среде является негативным, противопоставленным «образу я». Это говорит о довольно

высокой степени устойчивости к влиянию агитационного материала. С другой стороны, информационная работа в молодежной среде по-прежнему необходима. Это связано с тем, что еще не один представитель новых религиозных организаций не назвал себя «сектантом». Обычно они прикрываются ссылками на церковь или группы личностного роста, духовных практик и т.д.

Литература

1. Двойнин А.М. К вопросу о психологической природе религиозной веры // Психология – наука будущего: материалы международной конференции молодых ученых «Психология – наука будущего», 1-2 ноября 2007 г. Москва / Под ред. А.Л. Журавлева, ЕА. Сергиенко. – М.: Изд-во «Институт психологии РАН», 2007. – с. 138-140
2. Румянцева Т.В. Трансформация идентичности студентов медицинских вузов в меняющихся социальных условиях // Диссертация на соискание ученой степени кандидата психологических наук, Ярославль, 2005.

Темпоральность и психическая травма

Магомед-Эминова Диана Мадрудиновна

аспирантка

Московский государственный университет им. М.В.Ломоносова, Москва, Россия

E-mail: diana_maiorova@mail.ru

Обсуждая вопрос темпоральности и психической травмы, мы основываемся на положении о том, что связь между ними необходимо раскрыть через субъекта, который переживает травматическое событие, являющееся темпоральным событием и обладающее временной длительностью. С учетом высказанного уточнения мы можем выделить два аспекта рассмотрения данного вопроса. Первый связан с объективной темпоральностью психической травмы, а второй касается субъективного переживания темпоральности травмы, точнее, переживания травматического события и его последствий. Что касается объективной темпоральности травмы, то она, в первую очередь, связана с такими вопросами, как хронометрическая длительность между моментом травматического события и возникновением психотравматической реакции у субъекта, а также с общей продолжительностью хода психической травмы. Сюда можно отнести, кроме того, индивидуальные различия временной динамики психической травмы. Второй аспект темпоральности травмы образуется переживанием травматического события, естественно, это переживание необходимо рассмотреть с учетом трех временных образующих: прошлого, настоящего и будущего.

Необходимость учета настоящего, прошлого и будущего, в связи с переживанием времени, подводит нас к необходимости рассмотрения проблемы темпоральности и травмы в терминах связывания и разделения травматического опыта субъекта в рамках трех обозначенных временных образующих. Поэтому переживание травмы не ограничивается, собственно говоря, особенностями переживания, а приводит нас к проблеме анализа следующего основополагающего феномена – насколько в переживании человека травматический опыт связан или же разъединен. Для перевода этой проблемы с языка темпоральности на язык психических механизмов мы можем воспользоваться феноменом диссоциации. Как известно, с времен Жане, Фрейда возникновение психической травмы непосредственно связывали с феноменом диссоциации. Предполагается, что под влиянием травматического события психическая организация человека расщепляется, раздваивается, диссоциируется на сознательную и подсознательную (Жане), сознательную и бессознательную (Фрейд). Взаимоотношение

между этими двумя образующими объясняет возникновение психогенной травмы. В современных исследованиях феномен посттравматического стрессового расстройства (ПТСР - основной аналог психической травмы в современной литературе), нередко объясняется перитравматической диссоциацией (Marmar, 1994, 1998). Признание связи между так называемой перитравматической диссоциацией и ПТСР привело к установлению господствующего в литературе мнения о том, что острая диссоциативная реакция носит преимущественно патогенный характер. Между тем, диссоциация может выполнять и противоположную функцию – адаптивную (Ludwing, 1966), и в этом случае под сомнение ставится чисто негативный патогенный защитный характер диссоциации (Магомед-Эминова, 2006).

Таким образом, особенностью предлагаемого анализа является то, что связь диссоциации и травмы мы объясняем с точки зрения темпоральности, а также, кроме негативной, признаем и позитивную связь между двумя явлениями.

Литература

1. Жане П. Психический автоматизм. Экспериментальное исследование низших форм психической деятельности человека. // В 2 т. М.: Начало, -1913.
2. Магомед-Эминов М.Ш. Экстремальная психология т.2.М- 2006
3. Патнем Ф.В. Диагностика и лечение расстройства множественной личности. -М.: Когито-Цент.-2004.-440с.
4. Попов Ю.В., Вид В.А. Современная клиническая психиатрия. -СПб.: Изд-во «Речь». -2000-402с.
5. Прохоров А.О. Психология неравновесных состояний.// М.: «Институт Психологии РАН», 1998
6. Психиатрический тезаурус часть1. Психические расстройства и расстройства поведения (F00-F99). Класс V. МКБ-10, адаптированный для использования в Российской Федерации. СПб: СПбМАПО. -2003.-586с.
7. Решетников и др. Уфимская катастрофа: особенности состояния, поведения и деятельности людей// Психологический журнал № 1, 1990
8. Станиловский Л.М. Травматические неврозы. Неврозы вследствие несчастных случаев. -М.: Типография «Торг. дома М.В. Балдинъ и Ко».-1910.- 232с.
9. Словарь. Англо-русский, русско –английский .Printed in U.S.A.
10. Тарабрина Н.В.. Практикум по психологии посттравматического стресса. -СПб.: «Питер».- 2001.-272с.
11. Фрейд З. Исследования истерии//Собр.соч. в 26-ти тт. -Под Ред. Решетникова М. и Мазина В.-СПб: Восточно-Европейский Институт Психоанализа.-2005.-454стр.
12. Фрейд З. О психоанализе. В: Психология бессознательного. – М.: Издательство «Просвещение».-1989.-448с.
13. Breuer, J., & Freud, S. Studies on hysteria, 1955
14. Ludwing A.M. Altered states of consciousness.// Archives of General Psychiatry, 1966, V.15, P. 225-234.
15. Marmar C.R. Weiss D.S. et al., Peritraumatic dissociation and posttraumatic stress in male Vietnam theater veterans. American Journal of Psychiatry 151, 902-907, 1994.
16. J.D. Bremner and C. Marmar (Ed.), Trauma, memory, and dissociation. Washington, DC: American Journal of Psychiatry. 1998
17. Putnam F.W. Pierre Janet and modern views of dissociation. Journal of Traumatic Stress, 2, 413-429, 1989.

Диагностика и психокоррекция посттравматических стрессовых расстройств у детей

Омарова Патимат Омаровна

сотрудник

Магомедов Мурад Газиевич

аспирант

Дагестанский государственный педагогический университет, Махачкала, Россия

E-mail: brain1974@mail.ru

Конец двадцатого – начало двадцать первого века ознаменованы большим ростом числа экстремальных ситуаций (техногенных катастроф, локальных военных конфликтов, террористических актов с большим радиусом поражения, стихийных бедствий), с последствиями которых человеческая психика уже не может самостоятельно справляться. Это ведет к формированию различного рода непсихотических пограничных расстройств, таких, как ПТСР. Несмотря на то, что ПТСР активно исследуется в зарубежной науке уже на протяжении пятидесяти лет, отечественные исследователи по многим идеологическим причинам оказались отодвинуты на периферию проблемного поля изучения неспецифических реакций человека на экстремальные ситуации. Изменения политической ситуации в стране способствовали вовлечению российских ученых в научно-практический поиск решения проблемы посттравматических стрессовых расстройств.

Большинство исследований, проведенных как за рубежом, так и в России проводились на взрослых (особенно – на участниках войн во Вьетнаме и Афганистане, беженцах и вынужденных мигрантах из зон военных конфликтов, ликвидаторах последствий техногенных катастроф). Однако, проблема посттравматических стрессовых расстройств у детей является недостаточно изученной.

Недостаточно разработаны методы психолого-педагогического сопровождения в условиях школьного обучения, диагностики и психокоррекции, которые могут быть осуществлены усилиями педагога-психолога школы. Можно отметить лишь небольшое количество исследований в этом направлении (И.Н.Денисова и А.А.Романов, 1997; П.О.Омарова, 2001; О.Е.Хухлаев, 2001; О.Д.Шарова, 2001; Д.М.Маллаев, П.О.Омарова, 2002; Р.Т.Оздоева, 2005 и др.). Анализ литературных источников позволил прийти к выводу о необходимости разработки методов диагностики и психокоррекции учащихся у школьников, концепции психолого-педагогического сопровождения детей указанной категории в условиях школьного обучения.

Диагностика посттравматических стрессовых расстройств в детском возрасте представляет собой достаточно сложную теоретико-практическую задачу в связи с тем, что большинство предлагаемых в литературе методик были разработаны и апробированы на взрослых участниках боевых действий и техногенных катастроф. Между тем потребности практической работы в образовании требует разработки и апробации методик, адаптированных для детского возраста. В ходе экспериментального исследования на массиве из двухсот участников был апробирован и стандартизирован детский вариант Миссисипской шкалы оценки травматических реакций. Для апробации и стандартизации указанного теста были использованы две выборки испытуемых – дети с ПТСР и без ПТСР подросткового возраста. Количество детей в каждой выборке – по сто человек. При стандартизации использовались ретестовый метод, метод «известных групп», критерий Стьюдента, метод корреляционного анализа Спирмена.

Материалы стандартизации свидетельствуют о том, что при коэффициенте надежности 0,77, предлагаемый нами модифицированный детский вариант Миссисипской шкалы оценки посттравматических реакций в достаточной степени

надежен и репрезентативен для использования его при обследовании детей подросткового возраста. Полученные стандартизированные показатели могут быть использованы для диагностики ПТСР у детей. В ходе эксперимента также изучались особенности посттравматических стрессовых расстройств у детей на отдаленном этапе травматизации для последующего эффективного психолого-педагогического сопровождения указанных школьников.

Как показали результаты диагностической работы, у детей, пострадавших при военных действиях и при взрыве 9 мая 2002 г. в г.Каспийске, наблюдаются различного рода проявления посттравматического стресса и высокий уровень ситуативной и личностной тревожности, сопровождающийся страхами, основанными на собственном опыте детей и связанными с экстремальной ситуацией, которую они пережили, а также повышенные показатели агрессивности и враждебности. Существенным результатом является выявление специфики ПСТР в детском возрасте, позволившее уточнить симптомокомплекс ПТСР такими симптомами, как: наличие страхов и фобий; выраженные беспокойство и напряжение; нарушения сна; психастенические нарушения; трудности в социальных контактах; соматические нарушения. Степень выраженности указанных симптомов находится в пределах непсихотических пограничных расстройств.

На основе полученных в ходе эксперимента данных о специфике посттравматических стрессовых расстройств на отдаленном этапе травматизации была разработана методика психолого-педагогического сопровождения подростков изучаемой категории, предполагающая комплексный подход, который выражается во взаимодействии школьных специалистов различного уровня в комплексном решении проблемы: администрации школы, учителей, классных руководителей, педагогов-психологов, социальных педагогов, родителей.

Методика психолого-педагогического сопровождения детей с ПТСР включает в себя следующие направления работы:

1. Психодиагностика посттравматического стрессового расстройства с использованием разработанного нами детского варианта Миссисипской шкалы оценки травматических реакций, ряда проективных методик (методика «Несуществующее животное»), опросника Басса-Дарки, симптоматического опросника Ю.Александровича, родительской анкеты для оценки травматических переживаний детей, теста тревожности Спилбергера-Ханина и др.

2. Психокоррекция ПТСР для того, чтобы помочь ребенку встать над ситуацией, научить его приспосабливаться к действительности и преодолевать психотравмирующие воздействия. В ее основе - использованием комплекса психокоррекционных методик: занятия в арт-студии, обучение приемам релаксации и снятию мышечного напряжения по методу Хасая Алиева, психотехнические упражнения, социально-психологический тренинг, различные приемы групповой и индивидуальной арттерапевтической коррекции, элементы холистического массажа (телесноориентированная психокоррекция).

3. Психологическое консультирование учащихся с ПТСР. В этом блоке подростки могут получить индивидуальную и групповую психоконсультационную помощь.

4. Психолого-педагогическое консультирование родителей учащихся с ПТСР. В основном, консультирование направлено на развитие возможностей семейной психокоррекции ПТСР, повышение адаптивных возможностей самих родителей.

5. Психолого-педагогическое консультирование и просвещение педагогического коллектива школы по вопросам сопровождения детей с ПТСР.

6. Создание дружественной среды в школе.

Изучение эффективности разработанной методики психолого-педагогического сопровождения детей с посттравматическими стрессовыми расстройствами с использованием методов вариационной статистики и качественного анализа результатов

контрольного эксперимента позволили прийти к выводу о высокой эффективности разработанной методики психолого-педагогического сопровождения детей с посттравматическими стрессовыми расстройствами.

Образ психолога в online-консультировании.

Партяникова Валентина Валерьевна

студентка

Московский государственный университет имени М.В.Ломоносова, Москва, Россия

E-mail: Partyvaly@yandex.ru

Жизнь современного человека и общества в целом полна острых стрессовых моментов, которые требуют моментального решения проблемы, экстренной помощи. В мире новейших технологий такой вид психологической помощи как online-консультирование развивается с большой скоростью. Наблюдается тенденция к сокращению, «убыстрению» общения клиента с психологом, Только в наше время технологий важен принцип «здесь и теперь». Вероятность помощи клиенту существует только тогда, когда у него есть время, желание и возможность, в определенный отрезок времени.

Конечно, так же рассматривается и длительная работа в online-консультировании, и в данном случае образ психолога наиболее должен сочетаться с восприятием клиента.

Есть определенная специфика людей, которые обращаются в online-консультацию. Есть и люди, которые идут за развлечением, есть и действительно те, которым нужна помощь.

Метод Online-консультирование в настоящий момент, хотя и занимает пока небольшую нишу в консультировании в России, начинает расширять свои границы, поэтому требует научного исследования и осмысления в практике психологической помощи. В зарубежной психологии, прежде всего американской, существует множество разработок в области online-консультирования, однако прямой перенос подобных психологических технологий затруднителен, поскольку существуют специфика российского контингента, обусловленные культурными, социально-психологическими и т.п. особенностями.

Консультирование в сети internet является особым видом сетевой коммуникации. Важными являются следующие специфические признаки сетевой коммуникации: все свои мысли нужно выражать через напечатанный текст, в котором есть свой особый язык, нет возможности создать каких-либо взаимоотношений клиента с психологом, выражать и понимать эмоциональную окраску выражаемых мыслей и возможна различная интерпретация написанных слов.

Следует более подробно остановиться на сравнении виртуального и реального общения.

Так как общение в реальности имеет свои преимущества и недостатки, и только от способа общения зависит эффективность и возможная неэффективность процесса терапии. Координальность различия данных способов общения очевидны, например в невербальной специфике, и в этом есть определенная неэффективность виртуального способа общения, так как психолог не может взаимодействовать с клиентом, обращать внимание на его эмоциональную окраску суждений и последовательность фраз в подаче проблематики.

Целью данного исследования является выявление образа психолога в online-консультировании, репрезентаций его внешних и внутренних качеств у клиентов, которые обращаются за помощью на сайты консультирования.

Предварительная гипотеза нашего исследования заключается в следующем: в восприятии клиента представлен определенный набор качеств (касающихся внешнего вида и коммуникаций) приписываемых психологу. В связи со спецификой восприятия клиентом психотерапевта в виртуальном контексте существует вероятность снижения эффективности работы из-за неправильного восприятия, чувственный образ может не совпадать с предъявляемым клиенту и привести к диссонансу в психике клиента.

Практическая значимость данного исследования связана с дальнейшей разработкой технологии интернет-консультирования, позволяющей быстро реагировать на проблему и эффективного ее решения. И поэтому от посылки обращения клиента в online-консультацию должен быть выбран определенный образ консультанта, который сможет наиболее эффективно воздействовать на клиента. А также есть индивидуальное восприятие психолога в online-консультации, так как имеется возможность для фантазирования, придумывания образа.

Для эффективности в данной работе должно осуществиться выявление основных ожидаемых внутренних качеств характера психолога для положительного выхода из экстремальной ситуации в online-режиме.

Литература

1. А.Е. Жичкина, Е.П. Белинская Стратегии самопрезентации в Интернет и их связь с реальной идентичностью
2. Жичкина А.Е. Особенности формирования образа себя и образа другого в Интернет-коммуникации

Эмоциональный интеллект как предиктор стратегий поведения в трудных жизненных ситуациях.

Полянина Марина Игоревна

студентка

Московский государственный университет им. М.В. Ломоносова, Москва, Россия

E-mail: polyanina@list.ru

Проблема преодоления человеком трудных жизненных ситуаций остается одной из наиболее актуальных проблем психологии. Копинг-поведение, или совладающее поведение понимается как постоянно изменяющиеся когнитивные и поведенческие попытки справиться со специфическими внешними и внутренними требованиями, которые оцениваются как напряжение или превышают ресурсы человека (Лазарус, Фолкман, 1984). Справляться с кризисными и стрессовыми ситуациями особенно тяжело в переходный период юности.

Подростковый возраст сензитивен также для социального и эмоционального развития. Выраженная потребность подростка в эмоциональном благополучии побуждает его к развитию своего эмоционального интеллекта, как способности к пониманию своих и чужих эмоций и управлению ими (Люсин, 2004). В свою очередь отсутствие навыков успешного взаимодействия со своим социальным окружением, неумение адекватно интерпретировать чужие эмоции, ослабленный самоконтроль не позволяют подростку быстро и эффективно адаптироваться к возникающим трудностям, затрудняя выбор конструктивных стратегий совладания. В ходе проведенного пилотажного исследования проверялась следующая гипотеза: подростки с высоким уровнем эмоционального интеллекта склонны выбирать конструктивные стратегии совладания.

В исследовании приняли участие 57 человек – учащиеся 9-10 классов в возрасте 15-16 лет. Нами было использовано 5 опросных (методика измерения эмоционального

интеллекта – ЭМИн, Д.В.Люсина, методика диагностики стресс-совладающего поведения (копинг-поведение в стрессовых ситуациях) Д. Амирхана, методика диагностики предрасположенности личности к конфликтному поведению К. Томаса в адаптации Гришиной, методика определения толерантности к неопределенности С. Баднера, экспресс-опросник «Индекс толерантности», Г.У. Солдатова, О.А. Кравцова, О.Е. Хухлаев, Л.А. Шайгерова) и 2 проективных методики (метод рисуночной фрустрации Розенцвейга, Рисованный Апперцептивный Тест (РАТ) Л.Н. Собчик), которые позволили получить результаты, демонстрирующие особенности выбора личностью стратегий поведения в трудных жизненных ситуациях в связи с выраженностью различных психологических характеристик. Для определения личностной тревожности испытуемых была применена шкала Спилбергера (адаптированная Ю.Л. Ханиным). Далее в соответствии с целями данной работы были исключены испытуемые с высоким уровнем личностной тревожности. Как показал ряд исследователей, личностная тревожность оказывает серьезное влияние на выбор стратегий совладания (Лазарус, Фолкман, 1984) (Шлягина, Бархатова, 2006) и уровень эмоционального интеллекта (Андреева, 2004). В то время как умеренный уровень тревожности, напротив, является оптимальным, а также способствует поддержанию некоего «тонуса», что необходимо для самостоятельной мобилизации психологических ресурсов в случае проблемной ситуации (А.М. Прихожан, 2000).

В дальнейшем исследовании приняло участие 32 человека с умеренной и низкой личностной тревожностью. В рамках общего анализа полученных данных был проведен корреляционный анализ, при использовании статистического пакета SPSS 10.0 for Windows. В связи с тем, что переменные принадлежат к интервальной шкале, был использован ранговый коэффициент корреляции Спирмена (r). Использованный математический метод позволил получить значимые связи между уровнем эмоционального интеллекта, стратегиями совладания, а также стратегиями поведения в конфликте. Подростки, с низким уровнем эмоционального интеллекта выбирают копинг-стратегию «избегание проблем», будучи не уверенными в том, что способны разрешить ситуацию собственными силами, особенно если идет о межличностном конфликте. Было показано, что подростки, плохо разбирающиеся в своих эмоциональных состояниях, неспособные к рефлексии склонны выбирать стратегию приспособления. Подобная связь может являться отражением конформизма, неуверенности, вызванной плохим пониманием собственных эмоциональных переживаний неумения их контролировать. Подростки же, хорошо контролируемые свои эмоциональные проявления, и способные понимать свои эмоции выбирают стратегию компромисса. Умение рефлексировать всплески своих эмоций, видеть допустимые границы общения помогают человеку находить толерантные решения в межличностных конфликтах. Также были обнаружены значимые связи уровня эмоционального интеллекта, стратегий совладания и отдельными видами толерантности к неопределенности. Дефицит информации, новизна, неразрешимость ситуации усиливают фрустрирующее действие любой трудной жизненной ситуации. В ходе исследования было показано, что подростки, выбирающие избегание проблем и приспособление интолерантны к новизне. В данном случае стратегию избегания можно рассматривать как уход с целью лучшего ознакомления с ситуацией, «тайм-аут» на время принятия решения, так и как неумение найти выход из трудной ситуации. В этом случае данную стратегию можно считать относительно конструктивной. Использованные нами в исследовании проективные методы - тест Розенцвейга и РАТ Л.Н. Собчик - позволили верифицировать данные по вербальным опросным методикам, выявив неосознаваемые мотивы поведения испытуемых. В ряде случаев мы обнаружили рассогласование данных, полученных с помощью опросных и проективных методик.

Умение понимать и управлять эмоциями обеспечивает внутреннее равновесие личности, уверенность в себе, успешность социальной адаптации, улучшает самоконтроль, что необходимо для успешного использования таких психологических ресурсов личности как копинг-стратегии. Результаты проведенного пилотажного исследования указывают на наличие тенденций и связи между уровнем эмоционального интеллекта и выбором толерантных конструктивных стратегий совладания. Использование неконструктивных стратегий совладания связано с низким уровнем эмоционального интеллекта. Учитывая малочисленную выборку пилотажного исследования, работа в данном направлении будет продолжаться.

Литература

1. Андреева И.Н. Взаимосвязь эмоционального интеллекта и личностной тревожности в подростковом возрасте // Психологическое здоровье в контексте развития личности: Материалы республ. научно-практ. конф., 30–31 января 2004 г., г. Брест. Брест, 2004.
2. Люсин Д.В., Ушаков Д.В. Социальный интеллект: Теория, измерение, исследования. М.: Институт психологии РАН, 2004.
3. Прихожан А. М. Тревожность у детей и подростков: психологическая природа и возрастная динамика. М.: Воронеж: МОДЭК, 2000.
4. Прихожан А. М., Толстых Н.Н. Психология сиротства. СПб.: Питер, 2005.
5. Практикум по психодиагностике и исследованию толерантности личности // под ред. Г.У. Солдатовой, Л.А. Шайгеровой, М., МГУ им М.В. Ломоносова, 2003.
6. Шлягина Е.И., Бархатова А.Б. Толерантность в общении: копинг-стратегия или личностная диспозиция. Материалы международной конференции «Психология общения-2006: На пути к энциклопедическому знанию». с. 142-144. М.: ПИ РАО, 2006.
7. Lazarus, R.S., & Folkman, S. (1984). Stress, appraisal and coping. New York, Springer.

Проблема успешного сопротивления личности подростка негативному воздействию среды пенитенциарного учреждения

Пономарёва Полина Владимировна²

студентка

*Муромский Институт (филиал) Владимирского государственного университета,
Муром, Россия*

E-mail: polinabi2@rambler.ru

В связи с регулярно воспроизводящимися кризисными и стрессовыми ситуациями актуальной научной задачей остается необходимость углубленного изучения форм сопротивления негативному воздействию социальной среды. Человек, попадая в трудную жизненную ситуацию, часто не располагает готовыми механизмами приспособления. Это может иметь крайне негативные последствия для личности. Яркий пример этому – пребывание в местах заключения. Полагаем, что социальная работа с заключенными в качестве обязательной компоненты должна включать обучение конкретным приемам поведения, нацеленным на создание своего рода защитной среды личности. Необходимо целенаправленное формирование у заключённых стратегий достижения оптимальных личностных состояний применительно к типичным ситуациям существования в данной социальной микросреде.

² Автор выражает признательность к.ф.н. Мекке О.А. за помощь в подготовке тезисов

В рамках одного из научно-исследовательских направлений работы мы ставим следующие исследовательские задачи:

1. Выявление основных универсальных механизмов сопротивления как аспекта адаптации.
2. Выявление специфических особенностей сопротивления в связи с различными формами адаптации.
3. Во избежание ухода в спекулятивное теоретизирование максимально использовать в качестве аналитического материала художественные и публицистические источники.

Целью исследовательского проекта является выработка оптимальных форм сопротивления для несовершеннолетних заключённых, адаптирующихся к среде пенитенциарного учреждения.

Особенность авторского подхода данной работы состоит в том, что основные механизмы сопротивления зафиксированы и систематизированы нами на основе широкого анализа художественной и публицистической литературы, отражающей формы поведения человека в неблагоприятных условиях (идеологическое воздействие тоталитарных режимов, пребывание в местах заключения).

Мы исходим из того, что основные механизмы сопротивления можно зафиксировать и систематизировать на основе анализа художественной и публицистической литературы, отражающей формы поведения человека в неблагоприятных условиях (идеологическое воздействие тоталитарных режимов, пребывание в местах заключения, нахождение в других сложных жизненных ситуациях). Отечественная и зарубежная литература создает, на наш взгляд, благодатную почву для исследовательской деятельности.

Основное внимание уделяется авторам, в чьих произведениях адаптационный «подвиг» человека предстаёт в условиях лишения свободы: Б. Беттельхейм, А. Солженицын, В. Шаламов, М. Шолохов и другие.

Уделив внимание тому, что делает адаптацию детей в ВК трудным, мы выявили и систематизировали стратегии поведения, с помощью которых они справляются с трудностями адаптации. Типы защитного поведения, по нашему мнению, могут проявляться преимущественно в межличностной, внутриличностной и поведенческой сферах функционирования личности.

В межличностной сфере осуществляются разные формы взаимодействия с окружающими людьми: сокамерниками, персоналом ВК, начальником ВК и т.д. Мы считаем, что сюда можно отнести такие формы сопротивления, как:

переключение на поиск поддержки, с тем чтобы быть выслушанным, получить понимание и содействие (говорю с кем-нибудь);

активное сотрудничество и участие в разрешении ситуации (принял правила поведения группы: презрение к более низким классам, отвечать за свои поступки) и др.

Стратегии внутриличностного совладания представляют собой разные способы работы с информацией. Среди них мы рассматриваем:

ощущение значимости собственного положения. Придание нового значения и смысла ТЖС, например, отношение к ней как к проверке силы характера и стойкости духа. При этом имеет место рост самоуважения и более глубокое осознание собственной ценности как личности («зато я сильный и стойкий»);

относительность в оценках, достигаемая при сравнении с другими людьми, находящимися в худшем состоянии, что облегчает принятие события («мне совсем не так плохо, как им»). Сюда можно включить и такую стратегию, как «чувство безбрежности унижения»;

отвлечение или переключение мыслей на другие, более важные темы для размышлений, чем неприятная ситуация (это может привести к управлению вниманием, обеспечивающим защиту по типу отрицания — игнорирования неприятной ситуации) (заниматься тем, что тебя интересует);

анализ не только самой ситуации, но и ее последствий (такая проработка ситуации ведет к ее переоценке при рационализации) (придавать смысл увиденному) и др.

С поведенческими стратегиями связаны смена самой деятельности или отвлечённое изменение её формы. Это может быть обращение к какой-либо деятельности, конкретно разрешающей проблему, или деятельности замещающей. Например:

поиск дополнительной информации: расспросы, обдумывание. Это позволяет включить данное событие в расширенный контекст, меняющий его травмирующую окраску (желание наблюдать);

игнорирование неприятной ситуации, даже подшучивание над ней (Подобное обесценивание обернется частично отрицанием, а частично — рационализацией);

отвлекающее удовлетворение каких-то собственных желаний (решил почитать);

выход из поля травмирующей ситуации, уединение и покой (остаюсь сам по себе, один) и др.

Ценность и практическое значение данной теоретической модели состоит в том, что на её основе можно формировать адаптационные методики для лиц, находящихся в трудных жизненных ситуациях, в частности, в местах лишения свободы.

Литература

1. Беттельхейм Б Просвещённое сердце // Человек. - № 4, 1992.
2. Никольская И.М., Грановская Р.М. Психологическая защита у детей.- СПб.: Речь, 2001.
3. Солженицын А. В круге первом. В 2 кн. - М.: ИНКОМ НВ, 1991.
4. Филиппов Б. Сопротивление советскому режиму в 1920 – 1941 гг. // История. - № 31, 2000.
5. Урманцев Ю.А. Природа адаптации (системная экспликация) // Вопросы философии. –№ 12, 1998.
6. Шаламов В.Т. (1990) Воскрешение лиственницы: Рассказы. В 2 кн. - М.: Худож. лит.

Позитивные следствия экстремальных ситуаций

Попова Татьяна Валерьевна

студентка

Московский государственный университет им. М.В. Ломоносова, Москва, Россия

E-mail: tanuxa@list.ru

Проблема позитивных последствий экстремальных ситуаций является актуальной в психологической практике. Направленность на умение управлять положительными эмоциями и способность позитивно воспринимать любые жизненные ситуации, находя новые смыслы, во многом может стать определяющим фактором в области психологической помощи людям, переживающим экстремальную ситуацию.

Очевидным является то, что любая экстремальная ситуация связана с такими изменениями в жизни человека, которые, как правило, являются негативными или, в лучшем случае, нейтральными. Однако, на наш взгляд, экстремальная ситуация и ее разрешение может нести также и позитивные следствия.

Понимая экстремальность, вслед за Магомед-Эминовым М.Ш., предельно широко - как опыт человека, в котором он столкнулся с возможностью небытия (смерти, утраты, невозможности оставаться прежним), мы полагаем, что позитивная направленность способствует более эффективному выходу из такой ситуации (Магомед-Эминов, 2006).

По мнению М. Селигмана, позитивная психология покоится на трех столпах: первый – изучение позитивных чувств, второй – выявление положительных черт характера и таких полезных особенностей, как интеллект и физическое развитие, третий – исследование позитивных явлений и учреждений в обществе (таких, как демократия и семья). Эти три позитивных аспекта способствуют развитию лучших человеческих свойств (Селигман, 2006). Надежда, любовь и доверие особенно необходимы в тяжелые времена. При этом позитивность понимается не в смысле только лишь буквально положительного, но и как динамика развития человека в процессе переживания горя, как то новое, что открывается человеку в результате его переживаний.

Проблема выхода из экстремальных ситуаций напрямую связана с утратой прежних смыслов и нахождением и обретением новых жизненных смыслов. Работы В. Франкла, Д.А. Леонтьева, М.Ш. Магомед-Эминова посвящены разработке проблемы смысла в психологии (Леонтьев, 2005; Магомед-Эминов, 1998, 2006; Франкл, 1990).

Сумев пережить экстремальную ситуацию и найдя новый позитивный смысл жизни, человек не только избавляется от страданий и горя, но также открывает для себя возможность реализовать себя в чем-то, что ранее не было доступно. Пережив экстремальную ситуацию, человек может приобрести опыт и понимание того, что тяжелые жизненные обстоятельства несут не только боль, но и просветление: позволяют открыть для себя высшие духовные ценности – заботу, любовь, сострадание; помогают взглянуть на жизнь по-новому. Осознание этого впоследствии может играть мотивационную роль в преодолении горя.

Целью нашего исследования, которое проводится в настоящее время и еще не завершено, является выявление, классификация и описание позитивных последствий экстремальных ситуаций. Предмет - позитивные последствия экстремальной ситуации. В качестве объекта данного исследования мы рассматриваем последствия экстремальных ситуаций у подростков и юношей. Выбор именно этой категории респондентов обусловлен высокой степенью риска попадания в экстремальные ситуации, по сравнению с другими возрастными группами (Жарков, 2006). Подростки и юноши, зачастую стремясь испытать себя, экспериментируя с социальными ролями и нормами, проявляя рискованное поведение, агрессивность, тем самым провоцируют экстремальные ситуации (Бэрн, Ричардсон, 1997). В тоже время подростки часто становятся жертвами насилия со стороны сверстников и взрослых. Между тем, у них еще не «наработан» опыт преодоления последствий экстремальной ситуации. Гипотеза исследования состоит в том, что позитивные последствия экстремальной ситуации в подростковом возрасте связаны с развитием самосознания, идентичности. Пережив экстремальную ситуацию, человек начинает лучше осознавать свои ценности, а также формируется готовность к принятию самостоятельного решения. В исследовании используются методы: интервью, опросник «Травматические события», модификация методики «Незаконченные предложения».

Литература

1. Леонтьев Д.А. Психология смысла. – М., Смысл, 2003.
2. Жарков Г.В, Поведенческий риск при переходе от детства к взрослости: понятие, методологические подходы, личностные детерминанты, М, 2006.
3. Магомед-Эминов М.Ш. Экстремальная психология. Том 2. От психической травмы к психотрансформации – М.: Психоаналитическая Ассоциация, 2006. 576с

4. Бэрн Р., Ричардсон Д. Агрессия, СПб, Питер, 1997
5. Селигман М. Новая позитивная психология. Изд.: София, 2006. 368 с.
6. Франкл В. Человек в поисках смысла. М, 1990.

Личностные особенности преступников с разными видами правонарушений

Премудрова Ирина Владимировна

студентка

Воронежский государственный университет, Воронеж, Россия

E-mail: clarestarling@mail.ru

Введение

Высокий уровень преступности в нашей стране и ее стремительный рост в последние годы вызывает законную тревогу. Во-первых, любое преступление нарушает права одного или нескольких граждан государства, причиняя более или менее существенный вред, в том числе и психологический. Во-вторых, общество, где закон можно обойти, через права переступить, а от обязанностей уклониться, где преступность имеет место в разительных масштабах, перестает быть для людей надежной опорой в борьбе за справедливость, что влечет за собой неуверенность в завтрашнем дне, страх, недоверие, негативные установки людей по отношению в обществу и многие другие социально-психологические проблемы. А это, в свою очередь, является существенной предпосылкой для формирования безразличия и неуважения к законам, которые не способны править обществом, что может стать причиной потенциального преступления. Таким образом, преступность способна к саморазвитию, что делает проблему более сложной и серьезной.

Основной вопрос здесь – что же является причиной правонарушения? Почему люди могут позволить себе нарушить права других? Ответ надо искать в особенностях личности преступника, ибо, определив внутреннюю детерминацию преступления, мы сможем понять, каковы возможные способы предотвращения формирования «преступных» черт личности, а, следовательно, и преступности.

Важнейшая задача психологии – попытаться найти и понять истинные причины правонарушений через психологическое исследование личности преступника, тем самым делая более реальной возможность профилактики преступности.

Но, несмотря на то, что эта задача насчитывает попытки своего решения, мы считаем, что необходимо более углубленное изучение личности преступника. В частности, необходимы анализ и систематизация накопленного материала по изучению личности правонарушителя (описание свойств личности и особенностей поведения преступника, характеристика типологии преступной личности), а также проведение эмпирического исследования в данной области.

Методы

Базой эмпирического исследования являлась Исправительная колония №2 города Воронежа.

Объектом эмпирического исследования выступили испытуемые, являющиеся заключенными исправительной колонии, осужденными по двум типам правонарушений (насилие и кража). Исследованием охвачено 30 человек (по 15 человек каждого вида преступления), не более 1 года пребывающие в заключении. Все испытуемые – лица мужского пола в возрасте от 20 до 40 лет.

Цель эмпирического исследования заключалась в проверке гипотезы о том, что преступники с разными видами правонарушений обладают личностными особенностями, а именно: воры обладают высоким уровнем социального самоконтроля, в то время как насильники – низким; осужденные за кражу проявят «независимо-

доминирующий» тип межличностных отношений, а осужденные за насилие – «прямолинейно-агрессивный»; для воров будут значимы такие ценности, как власть, достижение, стимуляция, тогда как для насильников – власть, стимуляция, гедонизм (наслаждение).

Для достижения поставленной цели в работе использовался метод стандартизированного самоотчета по сбору эмпирической информации, который реализовался в следующих конкретный методиках.

1. Тест-опросник «Шкала социального самоконтроля» Рукавишников А.А. и Соколовой М.В., позволяющий выявить уровень социального самоконтроля у испытуемых.

2. Тест-опросник Т. Лири, направленный на изучение стиля и структуры межличностных отношений, а также исследующий зоны конфликтов испытуемых, представления личности о себе, своем идеальном «Я», отношении к себе.

3. Методика измерения ценностей Ш. Шварца, изучающая ценности личности на двух уровнях – на уровне нормативных идеалов и на уровне индивидуальных приоритетов.

Результаты

В настоящее время наше исследование находится на стадии проведения. Получение результатов в короткие сроки оказалось затруднено спецификой испытуемых и учреждения, в котором они пребывают. Но уже были получены первые «сырые» данные. Так, можно с уверенностью сказать, что у воров уровень социального самоконтроля в среднем значительно выше, чем у насильников. Наиболее характерные типы межличностных отношений для воров – «властно-лидирующий» и «независимо-доминирующий», в то время как для насильников – «прямолинейно-агрессивный» и «недоверчивый-скептический» типы. Для обеих групп испытуемых оказались важны такие ценности, как самостоятельность и безопасность. При этом для 80% воров главной ценностью является власть, а для 67% насильников – стимуляция и власть.

Результаты исследования будут подтверждены дальнейшей качественной и количественной (в том числе статистической) обработке, в результате чего можно будет сделать точные и достоверные выводы. Эти выводы послужат основанием для формулирования психологических рекомендаций, отвечающих двум основным практическим задачам данного исследования.

1. Адаптация осужденных лиц к условиям исправительного учреждения с последующей ресоциализацией по истечении срока отбывания наказания.

2. Профилактика преступного поведения.

Литература

1. Антонян Ю.М. Личность преступника / И.Ю. Антонян. – М. : Юридический Центр Пресс, 2004. – 366 с.
2. Антонян Ю.М. Преступность и психические аномалии / Ю.М. Антонян. – М. : Камерон, 2003. – 304 с.
3. Антонян Ю.М. Психология преступника и расследования преступлений / Ю.М. Антонян. – М. : Юрист, 1996. – 341 с.
4. Ахмедшин Р. Л. Криминалистическая характеристика личности преступника / Р.Л. Ахмедшин. – Томск : Изд-во Том. ун-та, 2005. – 210 с.
5. Кузнецова Н.Ф. Проблемы криминологической детерминации / Н.Ф. Кузнецова. – М. : Академия, 1984. – 400 с.
6. Васильев В.Л. Юридическая психология : учебник для вузов / В.Л. Васильев. – М. : Юрид. Лит., 1991. – 464 с.
7. Пирожков В.Ф. Криминальная психология / В.Ф. Пирожков. – М. : Ось – 89, 2001. – 702 с.

8. Романов В.В. Юридическая психология / В.В. Романов. – М. : Юристъ, 2004. – 488 с.

Особенности представлений об экстремизме у молодежи

Рикель Александр Маркович

студент

Московский государственный университет им. М. В. Ломоносова, Москва, Россия

E-mail: sasharikel@yandex.ru

Развитие любой науки, согласно М.Г. Ярошевскому, движется не только благодаря логике построения и смены концепций и личностным вкладам отдельных великих ученых, но и благодаря социальному контексту.

Этот постулат особенно важен в изучении явлений, которые зарождаются в обществе и имеют сугубо социальные причины. К таким явлениям мы можем отнести и явление экстремизма – пагубную социальную болезнь, серьезно поразившую мировое сообщество именно в последние годы. Впрочем, зачатки проявлений экстремизма появились вместе с появлением человека. Однако, интерес у научного сообщества к этому явлению был вызван именно резким скачком его различных проявлений, произошедшим в последние десятилетия.

Сам феномен экстремизма может быть проанализирован концептуальными аппаратами и теориями очень многих наук (юриспруденция, криминалистика, социология, философия, психология). Социологи определяют экстремизм как «приверженность к крайним взглядам и мерам», и с этой точки зрения представляется интересным понять, насколько представления простых обывателей, которые, впрочем, и составляют все общество и, соответственно, диктуют многие социальные векторы развития, совпадают с научным наполнением этого феномена. Проще говоря, как среднестатистический обыватель понимает слово «экстремизм», какими он видит его цели, и как он к ним относится? Можем ли мы провести параллель между воззрениями человека в этой области и, например, социально-психологической адаптацией, материальной обеспеченностью или полом? (именно эти факторы были отобраны нами для нашего исследования, т.к. показались нам субъективно значимыми).

В поиске ответов на эти вопросы мы обратились к теории социальных представлений С. Московиси, в рамках которой нами была разработана специальная анкета, нацеленная на выявление представлений об экстремизме. Для выявления уровня социально-психологической адаптации респондентам предлагалось заполнить опросник СПА Р.Даймонда – К.Роджерса. В качестве респондентов в исследовании выступило около 200 студентов различных московских ВУЗов, что объясняется важностью для нас мнения людей, которые уже через несколько лет наиболее вероятно будет влиять на самые важные общественные процессы в стране.

Отсутствие понятийной четкости и разнонаправленность явления воплотились в том факте, что по различным научным критериям можно констатировать, что социальные представления об экстремизме находятся лишь на стадии зарождения.

Однако можно с уверенностью сказать, что в ядро социального представления входит понятие терроризма (до 85% упоминаний как в виде самого термина, так и в виде его конкретных проявлений – терактов, взрывов, захватов заложников). Менее устойчивые элементы ядра – это понятия национализма и религиозного экстремизма (по некоторым вопросам представление о проявлениях национализма как об экстремизме поддерживали лишь 50-60% респондентов). В «целевую» часть ядра представления также входят такие сугубо политические цели как захват власти, изменение существующих порядков, привлечение внимания и пр. К характеристикам экстремизма

чаще всего относят такие его стороны как агрессивность, жестокость и радикальность. По мнению абсолютного большинства респондентов (более 75%), экстремизм также не имеет пола, национальности или вероисповедания, и также не существует «хорошего» экстремизма.

Примечательно, что на периферии социальных представлений остается явление вандализма (иррациональный экстремизм), а также экстремизм, основанный на мировоззрениях (протесты, несанкционированные митинги, отстаивание ущемленных прав).

В целом можно подтвердить, что для абсолютного большинства респондентов экстремизм остается сугубо негативным явлением, однако необходимо отметить, что психологическая наполненность этого термина гораздо уже юридической, т.е. обыватели склонны приписывать экстремизму лишь наиболее масштабные и деструктивные его проявления, оставляя на периферии менее физически разрушительные, но не менее угрожающие его формы. Любопытно также отметить, что небольшой процент реакций, несущих положительное отношение к явлению экстремизма, отчасти объясняется абсолютно неправильным пониманием терминологии. Порядка 5% респондентов приписывали экстремизму черты рискованности, азартности, а видами экстремизма называли увлечения сноубордом или прыжками с парашютом. Этот факт лишний раз подтверждает несформированность данного представления.

Связь фактора пола и представлений об экстремизме проявилась в большей толерантности к данному феномену у девушек, которые были склонны видеть наполненность этого термина более широкой. Как следствие, девушки чаще молодых людей оправдывали экстремистов и их действия.

Связь фактора материальной обеспеченности и социальных представлений проявилась в более дифференцированном и значительно более отрицательном отношении к экстремизму у представителей более состоятельной части нашего общества. «Богатые» респонденты чаще воспроизводили негативные ассоциации и гораздо больше называли его криминальные проявления.

Связь параметров социально-психологической адаптации и социальных представлений об экстремизме проявилась, в частности, в следующих корреляциях. Респонденты с низким уровнем приятия других и с низким уровнем адаптации «мыслили» менее дифференцированно, чаще называя конкретную атрибутику экстремизма (оружие) или имена конкретных экстремистов (вместо упоминания абстрактно-логических терминов и понятий). Приблизительно схожие тенденции мы можем наблюдать и на примере эскапизма, когда более высокие баллы по этой шкале свидетельствовали в пользу большей образности восприятия феномена экстремизма, связанной с конкретными отрицательными проявлениями и атрибутами, а не с содержательной сутью понятия.

Влияние рассмотренных нами факторов способствовало неоднородности картины полученной структуры социального представления и большей разносторонности его периферической части, что в свою очередь поспособствовало более детальному социально-психологическому анализу явления.

Дальнейшие исследования призваны выявить более точную структуру социального представления путем использования комплексных методик, а также проверить гипотезу о связи структуры этого представления с другими психологическими и социологическими факторами.

Работа со смыслом в терапии психологической травмы

Рябов Ярослав Сергеевич

студент

*Московский государственный университет им. М.В. Ломоносова, Москва, Россия
E-mail: korako@mail.ru*

В настоящее время работа с психологической травмой является одной из наиболее важных задач в современной психологии и психотерапии. Эффективная работа с травмой возможна при комплексном подходе, который требует объединения в себе методов и способов работы, созданных рамках различных психотерапевтических подходов. При рассмотрении этих подходов необходимо уделить внимание направлениям, основанным на принципах экзистенциальной философии и психотерапии, способных повлиять на смысловое измерение жизни человека.

Одним из таких направлений является логотерапия В. Франкла. Логотерапия базируется на трех фундаментальных понятиях: свобода воли, воля к смыслу и смысл жизни, которые определяют возможность преодолеть себя и свои жизненные трудности, освоить активную позицию. В. Франкл неоднократно подчеркивает в своих работах, что нет ни одной ситуации в жизни, которая бы не могла быть осмыслена и продуктивно использована. По Франклу «логотерапия пытается помочь человеку в осознании двух фундаментальных вещей: во-первых, того смысла, который ждет от него реализации; а во-вторых, его волю к смыслу, которая ждет, чтобы перед ней поставили задачу». Потеря смысла жизни, которая сопровождает травму, нередко создает экзистенциальный вакуум, становящийся тормозом в реализации человеком его жизненно важных целей. Это заставляет пострадавших искать способы заполнения этого вакуума, облегчения страдания путём наполнения его смыслом.

Главный тезис учения В. Франкла о смысле жизни – жизнь человека не может лишиться смысла ни при каких обстоятельствах; смысл жизни всегда может быть найден. С точки зрения Франкла, смысл не субъективен, человек не изобретает его, а находит в мире, осознает и открывает для себя. Задача логотерапии заключается в том, что бы помочь пациенту найти скрытый смысл своего существования и мобилизовать свои ресурсы. Работа со смыслом в логотерапии - это работа со смыслом-ценностью.

Другим экзистенциальным направлением, обладающим высокой эффективностью при работе с психологической травмой, является экзистенциально-гуманистический подход, созданный И. Яломом, Р. Мэем и Д. Бьюдженталем. И. Ялом рассматривает смыслы травматических переживаний с точки зрения «экзистенциальных данностей», таких как «смерть», «свобода», «изоляция», «бессмысленность», представляющих собой базовые неизменные условия человеческого бытия. В ситуации травмы эти экзистенциальные данности выступают как реальные объекты переживаний и травматические расстройства являются реакциями на эти смысловые отношения. Работа с травмой, по Ялому, направлена на принятие этих данностей человеческой жизни – принятие факта конечности жизни, обретения свободы и способности делать жизненные выборы, принятия своего одиночества и преодоления изолированности, а так же обретение жизненного смысла.

По мнению Д. Бьюдженталю источником травматической реакции является не сама травматическая ситуация, а тот негативный смысл, который приобретает ситуация для пострадавшего. Открытие и создание новых смыслов происходит как результат внутреннего исследования субъективных переживаний клиента. Работой со смыслом в экзистенциальных подходах является работа с внутренними глубинными субъективными переживаниями.

Специально для преодоления травмы и исцеления от её разрушительных последствий П. Левином была предложена соматическая процессуальная терапия. В центре подхода – работа с телесной составляющей травматического опыта, освобождение от травматических телесных реакций и ощущений. Преодоление травмы происходит в процессе саморегуляции, которая понимается как естественная природная

способность человека к самоисцелению, основанная на внутренних ресурсах, активация и телесное осознание которых необходимо для разрешения травмы. Работа с ощущениями позволяет также изменить и смыслы, значимые для пострадавшего. Новые смыслы могут открываться в процессе трансформации ощущений.

Психологические трудности курсантов образовательных учреждений пограничного профиля

Свежинцева Марина Александровна

адъюнкт

Голицынский пограничный институт, Голицыно, Россия

E-mail: marina101-06@mail.ru

Введение.

На основе анализа существующих подходов к понятию психологической трудности (затруднения) (И.А. Зимняя [2], А.К. Маркова [3], К.К. Платонов[4], Б.П. Бархаев [1], Т.Л. Романова [5]) автором было сформулировано определение психологической трудности, как переживание личностью состояния внутреннего дискомфорта (неблагополучия), вызванного столкновением с препятствием в достижении значимой цели (невозможностью удовлетворения потребности) вследствие неэффективности существующих моделей и способов реагирования. Данное определение было использовано при исследовании психологических трудностей курсантов образовательных учреждений пограничного профиля.

Цель исследования заключалась в изучении структуры и особенностей психологических трудностей курсантов образовательных учреждений пограничного профиля. Реализация цели исследования осуществлялась путем решения следующих задач: выявления наиболее типичных трудностей, с которыми чаще всего сталкиваются курсанты во время обучения в образовательных учреждениях пограничного профиля, а также способов преодоления психологических трудностей, к которым прибегают курсанты образовательных учреждений пограничного профиля.

Методика. Исследование проводилось сентябре-ноябре 2007 года на базе одного из вузов пограничного профиля. Эмпирическую базу исследования составили курсанты-юноши 1-5 курсов (N=200), обучающиеся по специальности «психология» (N=100), далее «психологи», и курсанты-юноши, обучающиеся по специальности «юриспруденция» (N=100), далее «юристы». Возрастной диапазон испытуемых составил 16 - 25 лет. В ходе исследования применялись специально разработанная анкета, наблюдение, беседа, тестовые методики, анализ результатов деятельности и взаимоотношений. Анкеты обрабатывались с помощью программы обработки статистических данных - SPSS 13.0.

Результаты. Наибольший процент психологических трудностей, возникающих у курсантов образовательных учреждений пограничного профиля, относится к социально-психологической сфере – 49%. В эту группу вошли такие трудности, как переживание за своих близких; недостаток эмоциональной близости с партнером противоположного пола; конфликты с руководством; неудовлетворенность взаимоотношениями с однокурсниками; проблемы во взаимоотношениях с родными; эпизодичность общения с семьей, конфликтность взаимоотношений с подчиненными. Следует отметить что, преобладание социально-психологических трудностей по сравнению с другими сохраняется на всех курсах (см. рис.1).

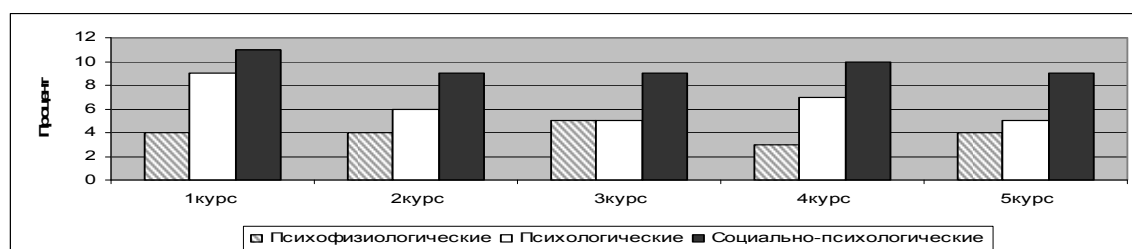


Рис.1 Соотношение групп трудностей на разных курсах (процент взят от общего количества выборов).

Следующей по значимости является группа непосредственно психологических трудностей – 31%. В эту группу вошли такие детерминанты психологического дискомфорта, как неудовлетворенность своей учебной; чувство вины; обеспокоенность своим здоровьем, внешним видом, сексуальной привлекательностью; внутриличностные конфликты; поиск смысла жизни; неверие в свои силы; чувство одиночества. Наиболее высок показатель данной группы трудностей у представителей 1 курса.

Психофизиологические факторы составили 20%. К ним отнесены недостаточность ночного отдыха, сниженная активность, упадок сил, сексуальная депривация, физическое недомогание. Следует отметить, что распределение всех групп трудностей на факультетах «юристов» и «психологов» приблизительно сходно. Тем не менее, у «юристов» наблюдается преобладание по всем группам по сравнению с психологами.

Были проанализированы способы, которыми курсанты снимают психологическое напряжение. 46,5% опрошенных выбрали занятия спортом и общение с однокурсниками. Общение с близкими и друзьями в ситуации психологического дискомфорта предпочитают - 45,5% респондентов. 34,5% курсантов обращаются за помощью к друзьям, находящимся за пределами института. 30% опрошенных преодолеть психологические трудности помогает занятие хобби, а 20% - обращение к родителям и любимым (19%). Настораживает, тот факт, что почти каждый пятый (18,5%) переживает психологический дискомфорт путем уединения и размышления в одиночестве. Сексуальные отношения в качестве способа преодоления психологического напряжения отметили 15,5% опрошенных, а 14% - курение. К наименее популярным способам снижения психологического дискомфорта респонденты отнесли обращение к преподавателю и руководителю – 1%. Следует отметить, что к психологу готовы обратиться только 3,5% процента опрошенных.

Основные выводы.

1. Психологическое затруднение (трудность) - это переживание личностью состояния внутреннего дискомфорта (неблагополучия), вызванного столкновением с препятствием в достижении значимой цели (невозможностью удовлетворения потребности) вследствие неэффективности существующих моделей и способов реагирования.

2. В результате исследования было выделено 3 группы причин психологического дискомфорта курсантов: психофизиологические, психологические, социально-психологические. Наиболее многочисленной является группа социально-психологических причин.

3. Среди способов, которые используют курсанты для разрешения своих трудностей и снятия психологического напряжения большей частью фигурирует обращение к друзьям, родным, близким, любимым, занятие спортом, хобби, уход в себя. При этом обращение к руководителю и преподавателю находится на последнем месте, что говорит о низком уровне доверия курсантов к руководящему и преподавательскому составу.

Литература

1. Бархаев Б.П. Военная педагогика и психология. - М.: 1998. С. 8.
2. Зимняя И.А. Педагогическая психология. – М.: Логос, 2003. С.346.
3. Маркова А.К. Психология труда учителя: книга для учителя. – М.: Просвещение, 1993. С. 80.
4. Платонов К.К. Краткий словарь системы психологических понятий: учебное пособие 2-е издание, переработанное и дополненное. – М.: Высшая школа, 1984. С.7.
5. Романова Т.Л. Опросник «Психологические затруднения». //Психологический журнал.-1992 -т.13 - №2. С.141-145.

Навязчивые воспоминания после травматического события

Селезнёва Екатерина Петровна

студентка

Московский государственный университет имени М. В. Ломоносова, Москва, Россия

E-mail: chloecate@aim.com

Феномен навязчивых воспоминаний чаще всего рассматривают как один из клинических симптомов посттравматического стрессового расстройства (ПТСР).

Согласно DSM-IV, ПТСР развивается как результат воздействия чрезвычайного травмирующего события/событий. Пациент, страдающий ПТСР, лично пережил или был свидетелем убийств, сцен насилия, гибели близких или других людей, издевательств, угрозы физической целостности. Реакция на травмирующее событие включала интенсивный страх, чувство беспомощности, состояние ужаса.

Травмирующее событие понимается как экстремальное критическое событие, которое обладает мощным негативным воздействием, ситуации угрозы, требующее от индивида экстраординарных усилий по совладанию с последствиями воздействия.

На данный момент недостаточно изучены механизмы формирования симптомов ПСТР; остаются неясными факторы, обуславливающие возникновение такого симптома, как навязчивые воспоминания.

Понимание механизмов ПТСР различается в зависимости от применяемого научного подхода. В рамках концепции о высшей нервной деятельности, созданной И. П. Павловым, причиной ПТСР является застойный очаг возбуждения в коре головного мозга. Согласно З. Фрейду и его психоаналитическому подходу, травма приводит к нарушению процесса символизации и является элементом нарциссического конфликта. В результате интенсивного воздействия внешних факторов, стимульный барьер разрушается, а либидозная энергия смещается на самого субъекта; при этом, фиксация на травме – это попытка её контроля.

М. Ш. Магомед-Эминов относит травматические стрессовые расстройства к негативным последствиям травматического события, выделяя их наряду с позитивными и нейтральными. В качестве этиологического фактора травматических расстройств рассматривается психическая травма; при этом выделяется инцидентальная травма, которая возникает в момент инцидента и вызывает первичные психические реакции, и внеинцидентальная травма, которая представляет собой дополнительные факторы, детерминирующие развитие травматического расстройства.

В рамках когнитивной модели травматические события — это потенциальные разрушители базовых представлений о мире и о себе. Патологические реакции на стресс — это попытки воссоздания прежней картины мира в слегка измененном виде, которые не приводят к успеху. Согласно информационной модели, разработанной М. Horowitz, сильный стресс приводит к поступлению в сознание информации, которая не может быть согласована с когнитивными схемами. Происходит информационная перезагрузка,

и часть информации переводится из сознания в бессознательное, сохраняясь при этом в активной форме. Человек стремится сохранить информацию в бессознательной форме, но травматичная информация становится сознательной как часть процесса информационной обработки.

Психиатры выделяют четыре основных группы симптомов ПТСР: навязчивые состояния, реакции избегания, симптомы повышенной раздражительности и неспецифические симптомы. Навязчивые состояния (навязчивые воспоминания, вспышки воспоминаний, «флэшбэки») - это невольное и непредсказуемое оживление травматического опыта через необычайно яркие воспоминания, длящиеся от нескольких секунд до нескольких часов. У людей, страдающих ПТСР, часто возникают состояния, когда они вновь и вновь очень ярко и глубоко переживают травмировавшее их событие. В сознании у человека, страдающего данным расстройством, внезапно всплывают неприятные сцены, связанные с травматическим событием. Внезапно нахлынувшие яркие воспоминания, окрашенные болезненными эмоциями, могут полностью овладеть вниманием человека.

В некоторых случаях, человек может вести себя так, будто он вновь переживает перенесенную ситуацию, не осознавая при этом полностью своих действий.

Повторное переживание травмы может проявляться в ночных кошмарах, а также в виде внезапных болезненных эмоциональных вспышек, сопровождающих воспоминания или сны о травмирующем событии.

Целью предполагаемого исследования является описание и анализ феномена навязчивых воспоминаний с помощью метода интервью (в т.ч. глубинного интервью), проводимого с людьми, пережившими травматические события.

Исследования данного феномена являются важной частью разработки методов психологической помощи людям, страдающим стрессовым расстройством.

Литература

1. Магомед-Эминов М. Ш. Экстремальная психология. Том 2. От психической травмы к психотрансформации. М.: Психоаналитическая ассоциация, 2006.
2. Осухова Н. Г. Психологическая помощь в трудных и экстремальных ситуациях. М.: Издательский центр «Академия», 2005.
3. Тарабрина Н.В. Практикум по психологии посттравматического стресса. СПб.: Питер, 2001.
4. Щербатых Ю. В. Психология стресса и методы коррекции. СПб.: Питер, 2006.

Социально-психологические основания для разработки специальных образовательных программ для участников локальных вооруженных конфликтов

Тетёркина Юлия Павловна

аспирантка

Российский государственный профессионально-педагогический университет,

Екатеринбург, Россия

E-mail: yuliya_teterkina@mail.ru

Введение

В социальной структуре российского общества участников локальных вооруженных конфликтов становится все больше. На сегодняшний день общество пока не способно воспринимать этих людей в качестве полноценных членов. В какой-то степени подозрительное отношение общества к «афганцам» и «чеченцам» можно объяснить: последствия посттравматического синдрома при выраженной социальной дезадаптации у этих людей проявляются через некоторые формы аддикции (алкоголизм,

наркомания), что приводит к семейным конфликтам, разводам, увольнениям с работы; через девиантное и делинквентное поведение (часто навыки, полученные на войне, используются ими в асоциальных целях: насилие, жестокость, убийства в мирное время).

Показатель обеспеченности работой является одним из факторов, составляющих успешность адаптации участников локальных вооруженных конфликтов к условиям мирной жизни. Однако по значимости этот показатель играет наибольшую роль в успешности их жизнедеятельности.

Известно, что психофизиологические, психологические и социальные особенности участников локальных вооруженных конфликтов накладывают определенные ограничения на возможности их профессиональной реализации. Большинство из них не довольны своей работой в связи с рядом причин: отсутствием необходимого профессионального образования для выбора возможных направлений профессиональной реализации, низкой оплатой труда, выполнением часто неквалифицированной или малоквалифицированной работы, что создает преграды для карьерного роста и профессионального развития; конфликтами с начальством, что ведет к отсутствию постоянной работы.

Как показывают немногочисленные исследования в области социальной адаптации участников локальных вооруженных конфликтов, на успешность социально-профессиональной адаптации этих молодых людей к условиям мирной жизни значительно влияет их актуальный образовательный уровень и наличие постоянной гражданской профессии (на момент возвращения с войны). Об этом свидетельствуют данные психологического и социального обследования, результаты которого показывают отчетливые различия между лицами, попавшими в Афганистан в возрасте 18 лет, не имевшими специального образования и «прочной» гражданской специальности, и людьми, окончившими к моменту призыва в армию средние специальные учебные заведения и старшими по возрасту на 2-3 года. Последние значительно легче пережили социально-психологическую адаптацию перехода к мирной жизни, среди них у значительно меньшего числа лиц отмечаются выраженные характерологические сдвиги, они зачастую успешно продолжают начатое до службы продвижение вверх по социальной и профессиональной лестнице (Мякотных, 2005).

Таким образом, на наш взгляд, получение профессионального образования участниками локальных вооруженных конфликтов после возвращения с войны можно рассматривать как дополнительный реабилитационный и адаптационный ресурс, позволяющий этим молодым людям осознанно протраивать определенную траекторию своей профессиональной самореализации. В связи с этим, актуальность исследования можно объяснить необходимостью разработки теоретико-методологических оснований (рекомендаций) для создания специальных образовательных программ для участников локальных вооруженных конфликтов, обучение по которым обеспечивало бы им возможность эффективной социально-профессиональной адаптации в обществе после возвращения с войны.

Методы

Используя общенаучные методы теоретического анализа научной литературы (Реан, 2006, Кузнецов, 1991, Дмитриева, 1991), мы пришли к выводу, что для комплексного исследования социально-профессиональной адаптации следует выделять определенные параметры, по которым можно судить об уровне адаптированности личности. В контексте нашего исследования целесообразно выделить психологические параметры личной, социальной и профессиональной адаптации. К этим параметрам можно отнести следующие:

1). Параметры, по которым можно оценить уровень личностной адаптированности: стрессоустойчивость, толерантность, тревожность, агрессивность, локус-контроль,

самооценка, конфликтность, эмоциональная стабильность/нестабильность, депрессивность, фрустрированность, отношение к риску, уровень ответственности и некоторые другие;

2) Параметры, по которым можно оценить уровень социальной адаптированности личности: копинг-стратегии (стили совладающего поведения), социальный интеллект, коммуникативные особенности (общение в семье, в трудовом коллективе, с начальством), направление мотивации (мотивация достижения-избегания неудачи) и некоторые другие;

3) Параметры, по которым можно оценить уровень профессиональной адаптированности личности: профессиональная самооценка, уровень профессиональной самореализации, удовлетворенность профессией, уровень профессиональной активности, социометрический статус в трудовом коллективе, установки на получение дополнительного образования и некоторые другие.

Литература

1. Дмитриева М.А. Психологические факторы профессиональной адаптации //Психологическое обеспечение профессиональной деятельности /Под ред. Г.С. Никифорова. СПб.: Изд-во СПб. ун-та, 1991. с. 43-60.
2. Кузнецов П.С. Адаптация как функция развития личности. Саратов: Изд-во Саратов. гос. ун-та, 1991. 76 с.
3. Миско Е.А., Тарабрина Н.В. Особенности жизненной перспективы у ветеранов войны в Афганистане и ликвидаторов аварии на ЧАЭС// Психологический журнал. 2004. том 25. № 3. с. 45.
4. Мякотных В.С., Спектор С.И., Таланкина Н.З. Посттравматические стрессовые расстройства у ветеранов современных вооруженных конфликтов. Материалы 5 Всероссийской научно-практической конференции по состоянию и перспективам социально-медицинской работы с ветеранами и участниками вооруженных конфликтов. Е-г, 2005. с. 164-165.
5. Реан А.А. Психология адаптации личности. Анализ. Теория. Практика /А.А. Реан, А.Р. Кудашев, А.А. Баранов. – СПб.: Прайм-Еврознак, 2006. – 479, [1] с. – (Психология – лучшее), с. 69-71.

Представления о правовой действительности осужденных женщин, отбывающих наказание в местах лишения свободы

Хомутова Анастасия Сергеевна

курсант

Вологодский институт права и экономики ФСИН России, Вологда, Россия

E-mail: zref@yandex.ru

Введение

Важность социально-психологического исследований правосознания связана с социальными процессами, происходящими сегодня в нашей стране. Современная Россия пытается создать правовое государство, граждане которого «живут по закону». Правовое государство невозможно построить «сверху», навязав его людям, поскольку оно может полноценно функционировать только тогда, когда большинство граждан обладает развитым правосознанием. Вопрос о том, насколько российские граждане желают участвовать в создании правового государства тесно связан с содержанием их правосознания. Создание правового государства невозможно без эффективной системы правовой ресоциализации лиц, отбывающих наказание в виде лишения свободы. К сожалению исправительные учреждения не справляются с этой задачей, и на свободу

выходят озлобленные люди, не желающие соблюдать закон. Особую категорию осужденных составляют женщины. Для данного контингента осужденных характерен низкий образовательный статус, и, как правило, проживание в неблагоприятных социально-экономических условиях. Целью нашего исследования явилось изучение представлений о правовой действительности у осужденных женщин, отбывающих наказание в виде лишения свободы. Исследование проводилось на базе ФГУ ИК-1 УФСИН России по Вологодской области, в котором приняло участие 101 женщина в возрасте от 18 до 50 лет, осужденные за различные виды преступлений.

Методы

Для сбора данных использовались: интервью по изучению представлений о правовой действительности (Е.Л. Сучкова); оценочная шкала составленная на основе данных полученных интервью, содержащая 80 утверждений.

Результаты

Анализ данных, полученных с помощью интервью показал, что более половины (65%) респондентов считает, что людям нет необходимости соблюдать законы во всех случаях жизни («законы не всегда в силе», «они не продуманы до конца», «власть нарушает, почему нам нельзя», «так складываются обстоятельства»); законы нужно корректировать для того, чтобы люди могли поступать так, как «требуется жизнь» (97%). Почти половина (42%) опрошенных относятся к деятельности правоохранительных органов крайне негативно. Они считают их деятельность малоэффективной и зачастую не правомерной («не работают правоохранительные органы, прокуратура, суды»; «некомпетентность сотрудников»; «коррупция в рядах сотрудников и судей»; «деньги и власть, которые решают многое»; «был бы человек, а дело найдется»). Меры наказания, выносимые судом, в большинстве случаев (72%) ими воспринимаются как несправедливые. Анализ ответов, полученных на вопрос «Считают ли люди, отбывающие наказание в виде лишения свободы, себя виновными в совершении тех преступлений, в которых их обвинили?», показал, что большинство опрошенных (56%) отмечает то, что не все осужденные считают себя виновными в тех преступлениях за которые отбывают наказание.

На основе данных интервью нами была составлена оценочная шкала в которой респонденту предлагалось оценить по 5-ти бальной шкале степень своего согласия с утверждениями, касающимися правовой действительности. Затем, нами рассчитывался коэффициент позитивных ответов с целью анализа структуры социальных представлений (Т.П. Емельянова). Вычисление коэффициента позитивных ответов позволило выявить ядро социальных представлений о правовой действительности осужденных женщин.

Подавляющее большинство осужденных женщин считают, что закон необходим для того, чтобы направлять людей, удерживать их в определенных рамках и чтобы не было всеобщего хаоса. Указанный элемент ядра социального представления свидетельствует о том, что большая часть респондентов находятся на первом, доконвенциональном уровне развития правового сознания. По мнению осужденных женщин, законы могут быть изменены в ситуации, когда закон устарел и не работает, когда один закон противоречит другому, и можно нарушить закон тогда, когда он «бездействует». В ядро социальных представлений о правовой действительности вошли утверждения о том, что большинство людей соблюдает законы в ситуации конфликта своих интересов и требований закона из-за страха наказания, и люди выбирают противоправное поведение потому, что общество несправедливо, а люди хотят жить лучше и государство вынуждает их к нарушению закона. Осужденные женщины считают, что человек может нарушить закон и быть правым, когда «закон противоречит здравому смыслу» и когда «закон бездействует». Для предотвращения роста

преступности, по мнению респондентов, государство должно совершенствовать работу МВД и создавать реабилитационные центры для бывших осужденных.

Таким образом для большинства осужденных женщин, принявших участие в исследовании, характерен доконвенциональный уровень развития правового сознания, враждебное отношение к правоохранительным институтам и учреждениям, что существенно затрудняет деятельность по правовой ресоциализации указанной категории лиц.

Литература

Емельянова Т.П. Конструирование социальных представлений в условиях трансформации Российского общества. М.: Изд-во «Институт психологии РАН», 2006.

Суггестивные методы в психологической помощи

Ходячих Михаил Юрьевич, Сухарева Александра Михайловна,

Росляков Илья Александрович

студенты

Московский государственный университет им. М.В. Ломоносова, Москва, Россия

E-mail: skydriver49@yandex.ru

В настоящее время как в психологической науке, так и практике наблюдается растущий интерес к изучению и применению суггестии. Понятие суггестивного воздействия, несмотря на специфичность своего названия, встречается в повседневной жизни любого человека. Рассуждая о суггестии, люди часто имеют в виду нечто почти сверхъестественное. При этом влияние одного человека на другого в Средние века объяснялось истечением определенной силы в виде так называемого флюида с кончиков пальцев или из глаз гипнотизирующего во время сеансов гипноза. И поныне этот взгляд особенно охотно поддерживается так называемыми магнетизерами, пользующимися явлениями гипноза в своекорыстных целях эксплуатации доверенных лиц, что активно критикуется психологической наукой (Магомед-Эминов, 2006; Рудестам, 1984).

Следует отметить, что, к сожалению, в обыденном языке термин «внушение» приобрел прочный негативный смысл, ассоциирующийся с манипуляцией, недозволенным вмешательством в сознание человека. Однако, зачастую люди забывают о положительных и конструктивных эффектах таких воздействий. Изучение подходов, позитивно рассматривающих природу состояний измененного сознания, в которые неизменно погружается человек при суггестивных вмешательствах, а также методов и техник подобного воздействия представляется чрезвычайно актуальным для развития современной практики психологической помощи (Магомед-Эминов, 1998).

Сейчас востребованность увеличивается суггестивных методов, поскольку в научной среде происходит переосмысление подходов, методов и сферы применений такого рода воздействий. Есть и еще одна важная предпосылка, обуславливающая социальный запрос на разработку и внедрения суггестивных методов. Речь идет о повышении экстремальности в мире. Современный человек все чаще сталкивается с чрезвычайными, трудными, экстремальными ситуациями, характеризующиеся, на первый взгляд, своей непредсказуемостью, деструктивными аспектами и тотальной нехваткой времени для психотерапевтических действий, в действительности вполне приемлют суггестивные вмешательства.

Мы придерживаемся позиции, что гипноз и суггестивные методы – это техники вполне ощутимого и результативного психологического воздействия. Опираясь на работы М. Эриксона, Д. Гриндера, Р. Бендлера, Ч. Тарта, Б. Д. Карвасарского и др.,

охарактеризуем методы психологического воздействия через достижение состояний изменённого сознания (Бэндлер, Гриндер, 1994; Карвасарский, 2003; Руководство по психотерапии, 1979; Эриксон, 1995). В современной психотерапевтической практике широко представлены такие методы, как аутосуггестивные воздействия и аутогенные реагирования, гипнотические и наркопсихотерапевтические влияния, методики «маски» и плацебо (Карвасарский, 2003). В нейро-лингвистическом программировании широко используются элементы суггестивного воздействия на неосознаваемую сферу человека. Так, например, установление «якоря» дает возможность перепрограммирования поведения. Благодаря подобному перепрограммированию, у человека появляется ряд возможностей, из которых он делает наилучший выбор (Бэндлер, Гриндер, 1994).

Несомненно, психологическое воздействие должно носить характер высококвалифицированной помощи. Именно поэтому нужно стремиться к освоению как можно большего количества методик и расширению опыта общения с людьми, что в свою очередь создаёт незаменимый жизненный опыт человека.

Литература

1. Гриндер Д., Бэндлер Р. Формирование транса. - М.: Каас. 1994г.
2. Карвасарский Б.Д. Психотерапия. – СПб.: Питер, 2003.
3. Магомед-Эминов М.Ш. Трансформации личности. - М.: ПАРФ, 1998.
4. Магомед-Эминов М.Ш. Экстремальная психология. Т.2. – М.: ПАРФ, 2006.
5. Рудестам К. Групповая психотерапия. – М.: Прогресс, 1984.
6. Руководство по психотерапии//Под ред. Рожновой. – М., 1979.
7. Эриксон М. Мой голос останется с вами. - СПб, 1995
8. Ялом И. Групповая психотерапия. – СПб.: Апрель-Пресс, Издательство Института психотерапии, 2005.

Структурирование жизненного мира в ходе работы горя (на примере людей, ушедших в религию)

Хухорова Людмила

студентка

Московский государственный университет им. М.В.Ломоносова, Москва, Россия

E-mail: huhrik1@yandex.ru

Потеря близкого человека и переживание горя – неизбежность, с которой каждому человеку приходится сталкиваться в определенный период своей жизни. В такие моменты происходят глобальные изменения в сознании личности, в его восприятии себя и окружающих его людей. Переживая утрату, человек пытается найти свое место в уже изменившемся для него мире. Не найдя поддержки со стороны социального окружения, он стремится найти альтернативные виды помощи, и не редко в качестве данной альтернативы выступает религия.

Актуальность тематики выражена в широком распространении данного явления. В качестве одной из основных задач рассматривается попытка установления причин возникновения мотивации обращения к церкви.

Процесс переживания горя и утраты был описан в работах З.Фрейда «Печаль и меланхолия», Э.Линдемманна «Клиника острого горя», Ф.Е.Василюка «Пережить горе», М.Ш.Магомед-Эминова «Трансформация личности». Исследователи пытаются найти ответ на вопрос, как человек преодолевает горе, справляется с ним. Начиная с Фрейда, который писал о «работе горя», в психологии разрабатывается идея об особой работе, которую осуществляет личность человека при утрате близкого (Магомед-Эминов, 1998).

Одно из направлений исследования горя - выявление и описание стадий прохождения человеком чувства утраты (Василюк, 1991). Жизненный мир человека претерпевает кардинальные изменения: он сужается и становится полностью зависимым от случившегося, происходит фиксация на травмирующем событии. Горе охватывает все сферы жизни человека, и лишь пройдя определенные фазы, он преодолевает это состояние, продолжает жить дальше, сохраняя память об умершем. Неизбежна идеализация образа умершего, но со временем он занимает свое место в сознании человека.

Выделяя различные формы горя, мы останавливаемся на работе горя в ее нормальном проявлении. Симптоматику болезненных реакций горя, обозначенную как «синдром горя» (Линдеман, 1984) мы выносим за рамки данной работы.

Рассмотрение утраты в контексте жизненного мира личности человека позволит расширить горизонт проблемы из узко-клинических трактовок в ракурс человеческой жизни, судьбы, в ее онто-темпоральном, пространственном и смысловом измерении. (Магомед-Эминов М.Ш., 2006)

В попытке ответить на вопрос: «Почему человек в такие периоды своей жизни обращается к религии, и не признает психологической помощи?», целесообразно уделить особое внимание методам воздействия церкви и сравнить их с методами воздействия, применяемыми профессиональными психологами при оказании психологической помощи. Важной задачей нашего исследования является выявление и анализ техник и приемов, направленных на оказание помощи горюющему человеку, в частности феномену преодоления утраты через религию в рамках структурирования жизненного мира человека, переживающего утрату близкого человека. Различные техники и приемы психологической помощи разработаны в психологии и религии, анализ их требует критического осмысления т.к. нельзя не признать определенную эффективность воздействия церкви на человека. Возможность негативного влияния религии и вероятность непродуктивности подобного подхода к помощи, поскольку в нем выражена тенденция психологического принуждения: человека вынуждают занять крайне пассивную позицию по отношению к случившемуся и психологическому восстановлению.

Литература

1. Василюк Ф.Е. Психология переживания. М., 1991.
2. Магомед-Эминов М.Ш. Трансформация личности. – М.: Психологическая Ассоциация, 1998.
3. Магомед-Эминов М.Ш. Экстремальная психология. - М., 2006
4. Психология мотивации и эмоций / Под ред. Ю.Б. Гиппенрейтер и М.В. Фаликман. – М.: ЧеРо, 2002 (Серия: Хрестоматия по психологии).
5. Линдеман Э. Клиника острого горя. В.: Хрестоматия по психологии эмоций под ред В.К.Вилюнаса. - М.: Изд-во МГУ, 1984

Изолированность как показатель низкого межличностного статуса в группе подростков, склонных к девиантному поведению

Цинская Юлия Евгеньевна

Тульский государственный педагогический университет им. Л.Н. Толстого, Тула, Россия

E-mail: himera-ulia@yandex.ru

Глобальные перемены, происходящие сегодня в России, ведут к перестройке психологии человека, его взглядов, убеждений, привычек, нравственных ценностей и

социальных ролей. И если для одних преобразования не столь болезненны, то для других они становятся личной трагедией, приводящей к дезадаптации и девиации.

Подростки наиболее чувствительны к социальным и психологическим стрессам. Именно в этом возрасте наблюдается резкий рост конфликтных, недисциплинированных, не умеющих владеть собой подростков. Таких детей все больше отличает отчужденность, тревожность, одиночество, духовная опустошенность, ведущие к цинизму, жестокости, агрессивности и снижению коммуникативной активности. Подростковый возраст характеризуется бурными физиологическими изменениями в организме, и подростки часто бывают, недовольны своей внешностью, и из-за боязни быть осмеянными сверстниками неохотно идут на контакт, замыкаясь в себе. Неблагополучные личные взаимоотношения с товарищами воспринимаются и переживаются подростками очень тяжело.

Обзор психологического статуса современного подростка позволяет констатировать проблему «лишенного человека», не нашедшего себя в мире, как одну из центральных проблем психологии. Проблема изолированности в подростковом возрасте является наиболее актуальной в настоящее время, т.к. низкий межличностный статус ведет к искажениям в развитии ребенка.

В настоящее время среди исследователей наблюдается повышенный интерес к проблеме межличностного неблагополучия. Научное изучение проблемы изолированности в современном обществе осуществляются в психологии, философии, психопатологии, социологии. В разработку теоретических аспектов проблемы изолированности заметный вклад внесли Дж. Морено, А. Камю, Ф. Ницше, М. Хайдеггер, Г. М. Андреева, Л. Я Гозман, Е.А Горшкова, Ю. А. Клейберг, Я. Л. Коломенский, А. М. Прихожан и др.

Изучение проблемы межличностного неблагополучия, в том числе неблагополучия ребенка, подростка среди сверстников, имеет длительную историю. Первые собственно экспериментальные работы были выполнены Дж. Морено. С тех пор этой проблеме было посвящено большое количество исследований, в результате которых получено множество фундаментальных, теоретически и практически значимых фактов. Вместе с тем многие вопросы остаются недостаточно разработанными, что отражается, прежде всего, в неупорядоченности терминологии, описывающую данную проблемную область. Для описания неблагополучия человека в системе межличностных отношений или низкого межличностного статуса в литературе используются такие понятия и определения, как «изолированность», «отверженность», «непопулярность», «одиночество», «дети без друзей», «изолированность члена группы» и др.

Целью исследования является: оптимизация межличностных отношений, направленная на повышение низкого статуса подростка, склонного к проявлениям девиантного поведения;

Предметом исследования является изолированность как показатель низкого межличностного статуса у подростков, склонных к проявлениям девиантного поведения.

В своей экспериментальной работе мы использовали термин «изолированность», т.к. во-первых, литературные данные убедительно свидетельствуют о том, что решающее значение имеет сам факт непринятия человека другими людьми, сверстниками, а не то, насколько сильно, активно, явно выражено это отвержение; во-вторых, используя понятие «изолированность», мы тем самым включаем изучение межличностного неблагополучия в более широкий научный контекст изучаемого в настоящее время в психологии явления изоляции.

Под изоляцией понимается – нарушение общения, обусловленное обособлением человека от других людей и связанное либо с физическими условиями, либо с недостатками основных каналов общения между людьми.

Изучение группы изолированных подростков позволило выявить особенности взаимодействия этих детей с окружающим миром. Дети, категории изолированных испытывают трудности в самостоятельном принятии решений, редко берут инициативу на себе, а в критической ситуации инициатива и вовсе сходит на «нет». Эти дети не стремятся занимать лидерские позиции, но все они хотят быть понятыми и принятыми. Такие дети избирательны в установлении близких доверительных отношений, поэтому, в большинстве случаев, у них наблюдается высокий уровень одиночества, который характеризуется его постоянным ощущением, ожиданием какого-либо звонка, или просьбы. Человек с высоким уровнем чувствует себя покинутым, заброшенным. У него постоянно возникает ощущение, что никто его не понимает, не разделяет его взглядов. Такое состояние является хроническим. Для изолированных детей преобладающей стратегией психологической защиты является инстинктивная агрессия. Дети данной открыто идут на конфликт, они эмоционально неуравновешенны, вспыльчивы, неадекватно реагируют на замечания и оскорбления.

Реализация коррекционно-развивающей программы, направленной на оптимизацию межличностных отношений, способствовала тому что, большинство детей группы изолированных смогли повысить свой статус и перешли в группу «принебрегаемых». Дети, категории изолированных перестали испытывать трудности в самостоятельном принятии решений, стали более ответственными и инициативными. Но, несмотря на это, такие дети не стремятся занимать лидерские позиции. Для данной категории детей преобладающей психологической защитой стало агрессия и миролюбие, т.е. там, где происходит явственное ущемление их интересов, такие дети открыто вступают в конфликт, но в то же время некоторые конфликтные ситуации дети способны решать компромиссным путем. Таким образом, гипотеза исследования заключающаяся в том, что коррекционная работа, направленная на оптимизацию межличностных отношений позволит изменить низкий межличностный статус, т.е. снизить количество изолированных подростков, в группе детей склонных к проявлениям девиантного поведения доказана. Поэтому, раннее выявление психологических и физиологических особенностей ребенка способствует коррекции его поведения, прежде всего созданием социальных условий, необходимых для формирования полноценной личности, в связи, с чем возрастает роль психолого-педагогической диагностики и оптимизации межличностных отношений. Раннее проведение психологической диагностики позволяет выявить дефект в развитии психической деятельности, определить наклонности и тенденции в поведении и вовремя составить ориентированную на конкретного ребенка программу коррекции воспитания и образования.

Литература

1. Клейберг, Ю.А. Девиантология / Ю.А. Клейберг – СПб.: Речь, 2007;
2. Клейберг, Ю.А. Психология девиантного поведения / Ю.А. Клейберг – М.: Сфера, 2003.
3. Коломенский, Я.Л. Психология взаимоотношений в малых группах / Я.Л. Коломенский – Минск: ТетраСистемс, 2000.

Копинговые механизмы в саморегуляции поведения

Шишкина Александра Борисовна

студентка

Московский государственный университет им. М.В. Ломоносова, Москва, Россия

Особую актуальность проблеме совладающего поведения личности придает социальная ситуация, сложившаяся в современной России. Прежде всего, она характеризуется глобальными изменениями, усиливающими динамику формирования личности. Социально - экономические трансформации, происходящие в российском обществе, создают для многочисленных групп населения неблагоприятную обстановку, ставят под сомнение настоящее и будущее благополучие, заставляют людей в корне менять привычный образ жизни. Для преодоления создавшихся трудностей человеку необходимо задействовать все свои возможности, использовать те способности и умения, применение которых не требуется в обычных условиях. Вероятность успеха зависит от того, насколько активен, инициативен человек, как он оценивает ситуацию и видит себя в ней. Поэтому разработка проблемы совладающего поведения является наиболее актуальной в современной психологической науке.

Следует отметить, что проблема совладающего поведения личности не получила целостного изучения. Практически отсутствует комплексное исследование детерминант и механизмов адаптации личности в трудных жизненных ситуациях, стратегий выбора совладающего поведения.

Наибольшую известность получили исследования зарубежных авторов, среди них Naan, Lazarus, Folkman, Bolger, Terry, Wethington, Kessler, Wasti, Cortina, Bridges. Между тем, вопросы о роли ситуационных факторов и личностных диспозиций при выборе стратегии совладания, устойчивости или ситуационной изменчивости стратегий совладающего поведения до сих пор остаются дискуссионными.

Вместе с тем, отечественные ученые также наряду с зарубежными учеными занимались разработкой данной проблемы (Анцыферова, Нартова – Бочавер, Либин, Либина, Никольская, Грановская, Александрова и др.). Для современных исследователей основными и перспективными вопросами остаются эффективность coping-стратегий, влияние половых и возрастных особенностей на психологическое преодоление, специфика трудных ситуаций и ее связь с совладанием, диагностики форм совладающего поведения.

В научном и практическом плане проблема изучения совладающего поведения личности является весьма актуальной.

Разрешение вопросов о способах совладания в трудных жизненных ситуациях, выбор конкретной стратегии поведения, определенного способа совладания с трудностями представляет большой теоретический и практический интерес. Практическая значимость заключается в том, что полученные данные можно использовать в практической работе психологов направленной на создание диагностических, коррекционных мероприятий для адаптации личности в сложных жизненных ситуациях.

Литература

1. Анцыферова Л.И. Личность в трудных жизненных условиях: переосмысление, преобразование жизненных ситуаций и психологическая защита // Психологический журнал. – 1994. – Т. 15, № 1. – С. 3–18.
2. Бодров В.А. Когнитивные процессы и психологический стресс// Психологический журнал. – 1996, №4. – С. 64-74.
3. Китаев-Смык Л.А. Психология стресса. М., 1983.
4. Либина Е.В. Изучение стилей совладания человека со сложными жизненными ситуациями с позиций интерактивного подхода. – Смоленск, 1996.
5. Магомед-Эминов М.Ш. Трансформация личности: Учеб. пособие по психологии личности для психоаналит. учеб. заведений. – М.: Изд-во Психоаналит. ассоц., 1998. – 494 с.

6. Магомед-Эминов М.Ш. Личность и экстремальная жизненная ситуация // Вестник МГУ. Сер. Психология. – 1996. – № 4. – С. 26 – 35.