

Психологические особенности личности корыстного преступника

Ярошенко Елена Игоревна

Студент (магистр)

Саратовский государственный университет имени Н.Г. Чернышевского, Саратов, Россия

E-mail: yarosh29@rambler.ru

На сегодняшний день большое влияние на рост преступности в России, а особенно на рост преступлений против собственности оказал ряд факторов: социальное неравенство, значительная разница в материальном благосостоянии различных слоев населения, низкий уровень правовой культуры, а также низкий уровень морально-нравственного развития. В России наиболее распространенным преступлением является кража, то есть тайное хищение чужого имущества.

В большинстве случаев преступления против собственности совершают мужчины. Женщины в меньшей степени вовлечены в преступную деятельность. Наиболее распространенными преступлениями, совершенными женщинами, являются кражи чужого имущества (12%).

Среди участников имущественных преступлений преобладают лица в возрасте от 18 до 30 лет. В кражах чужого имущества относительно высок удельный вес несовершеннолетних (32%). За последние годы произошло увеличение числа расхитителей старше 30 лет. Особо следует отметить наметившуюся в последнее время тенденцию резкого возрастания числа лиц трудоспособных, но нигде не работающих и не учащихся. Совершение преступлений для многих из этой группы преступников является одним из основных источников средств к существованию. Для данной категории лиц характерен относительно высокий процент общего и специального рецидива (до 40%) [7].

Чтобы понять любое поведение человека, в том числе и преступника, необходимо проникнуться в его психологию, так как без знания психологических механизмов и мотивов социально-психологических явлений и процессов это невозможно (Шиханцов Г.Г.).

В целом, корыстным преступникам свойственны такие общие нравственно-психологические свойства, как примитивно-потребительская ориентация, преувеличенное представление о роли материальных благ, негативное отношение к интересам общества и отдельных граждан.

Нравственные особенности личности преступников складываются под влиянием тех социальных отношений, в которые был вовлечен индивид, то есть имеют социальное происхождение (Антонян Ю.М.). Личность корыстного преступника обычно деформирована дефектами семейного воспитания в раннем возрасте, хроническим неудовлетворением его насущных потребностей, а также его устойчивым включением в криминальную среду. Среди лиц совершающих имущественные преступления, высока доля лиц, не состоящих в браке, и лиц, чьи семьи распались. Также социальная дезадаптация корыстных преступников обычно усугубляется отсутствием специальности, постоянной работы, постоянного места жительства и различными психическими аномалиями. А психологическими предпосылками преступного поведения являются отчужденность, а также тревожность.

Отчуждение личности, существенное нарушение связей человека со средой приводит к нарушениям установленных норм поведения Антонян Ю.М., Еникеев М.И., Эминов В.Е.). Если человек отрывается от группы, он не только выходит из-под ее контроля, но и перестает разделять ее ценности и нормы. Такие ситуации способны стимулировать корыстные преступления при непомерных материальных запросах. Столь же пагубные последствия наступают, если за членство в асоциальной группе человек должен совершить преступные

действия [2, С.47].

Интерес к корыстным преступлениям существовал всегда. Первым описал классификацию корыстных преступников Аристотель. Он выделил два типа криминальной корысти:

— корысть богатых (стремление к избытку);

— корысть бедных (рожденная недостатком предметов пер­вой необходимости) [3, С. 308—309]. Таким образом, у корыстного преступника обычно сформирован особый тип поведения - ситуативная зависимость поведения, совершение криминальных действий в любой ситуации ослабленного социального контроля [6, С. 473].

Выделяются четыре типа корыстных преступников по стойкости корыстной установки, т. е. степени устойчивости психологической готовности к совершению преступлений, сопряженных с противоправным обогащением:

1) ситуационный - впервые совершивший корыстное преступление небольшой или средней тяжести, вследствие стечения неблагоприятных жизненных обстоятельств, не совершавший ранее иных правонарушений и аморальных проступков, связанных с неприятием законного справедливого порядка распределения имущественных благ;

2) неустойчивый - совершивший корыстное преступление небольшой или средней тяжести впервые, но ранее совершавший иные правонарушения и аморальные проступки, связанные с неприятием законного справедливого порядка распределения имущества, имущественных прав, услуг или льгот;

3) злостный - неоднократно совершавший средней тяжести или тяжкие корыстные преступления, в том числе подвергавшийся за них уголовному наказанию;

4) особо злостный - неоднократно совершавший особо тяжкие корыстные преступления, в том числе подвергавшийся за них наказанию в виде лишения свободы [5, С. 357].

По характеру мотивации, стимулирующей возникновение корыстной установки или ее реализацию, в отечественной криминологии выделяются пять типов личности корыстных преступников:

1) утверждающийся - использующий незаконное обогащение в целях самоутверждения;

2) дезадаптивный - совершающий корыстные преступления в целях приспособления к среде или выживания;

3) алкогольно-наркотический - совершающий корыстные преступления для удовлетворения непреодолимого влечения в алкоголь или наркотическим средствам;

4) игровой - совершающий корыстные преступления в целях удовлетворения потребности в острых эмоциональных переживаниях, связанных с риском;

5) семейный - совершающий корыстные преступления в интересах семьи [1, С. 84-153].

Интересную типологию личности корыстного преступника предложил С.М. Иншаков.

1. Ситуативный тип:

а) лицо, совершающее преступление под влиянием ситуации острой нужды.

Острая нужда может быть вызывающей социальное сочувствие (например, тяжелая болезнь ребенка, требующая дорогостоящего лечения); патологической (алкоголизм, наркомания);

б) лицо, совершающее преступление под влиянием ситуации доступности преступного

результата (нередко доступность ока­зывается обманчивой, так как она лишь ошибка субъекта).

2. Корыстный преступник, решающий с помощью преступления проблемы материального обеспечения независимо от ситуа­ции (сам создает ситуацию, благоприятствующую преступлению):

а) личность, для которой преступная деятельность не является основным источником дохода;

б) лица, для которых преступная деятельность является ана­логом профессии и служит основным или единственным источ­ником доходов.

3. Конформистский тип (совершающий преступления под вли­янием других лиц — авторитетов). Корыстный мотив у таких типов может вообще отсутствовать либо очень слабо выражен. Их роль в преступной группе, как правило, пассивна: следить за опасностью, помочь донести похищенное и т. п.

4. Самоутверждающийся тип (совершающий корыстные пре­ступления с целью завоевать авторитет сверстников). Весьма активны. Этот тип распространен среди несовершеннолетних преступников.

5. Патологический тип (здесь имеется в виду не kleptomания — болезненное стремление к воровству чужих вещей, — а патоло­гическое накопительство).

6. Романтический тип совершает преступления из любви к риску, стремления пощекотать нервы. Мотив приобретения ма­териальных ценностей у такого типа также присутствует, но он не является главным.

7. «Революционный» тип. Доминирующим мотивом соверша­емых им корыстных преступлений является неприязнь и даже ненависть к тем, кто живет лучше (этот мотив присутствует в мотивационной сфере практически у всех корыстных преступ­ников, но у данного типа он один из главных) [4, С. 159-160].

В нашей статье мы будем опираться на типологию С.М. Иншакова и рассматривать «ситуативный тип», а также корыстных преступников, создающих благоприятствующую преступлению ситуацию.

Исследование проводилось на мужчинах, обвиняемых в корыстном преступлении (38 человек- 1 группа) и мужчинах, обвиняемых в насильственном преступлении (34 человека- 2 группа).

Методы исследования: теоретико-методологический анализ, шестнадцатифакторный личностный опросник Кеттелла (форма С), опросник «Уровень субъективного контроля (УСК)», статистический анализ.

При анализе результатов, полученных с помощью опросника Кеттелла, мы выявили различия в группах по шкалам:

1. Фактор А (замкнутость - общительность).
2. Фактор С (эмоциональная нестабильность - эмоциональная стабильность).
3. Фактор L (доверчивость - подозрительность).

Фактор А (замкнутость - общительность) в обеих группах принимает низкие значения, но в 1 группе показатели несколько выше показателей 2 группы. Таким образом, мужчины, обвиняемые в насильственном преступлении более склонны к скрытности, обособленности, недоверчивости. Всем испытуемым трудно устанавливать межличностные кон-

такты и такие люди не готовы к сотрудничеству.

По **фактору В** (интеллект) значения в 1 и 2 группах выходят за пределы нормы, что может отражать низкий интеллект, или являться следствием снижения функций в результате психопатологии.

По **шкале С** (эмоциональная нестабильность - эмоциональная стабильность) испытуемые 1 группы показывают результат, находящийся в пределах нормы (4,5 балла). Во 2 группе показатели ниже нормы, такие люди эмоционально неустойчивы, импульсивны, раздражительны.

По **шкале Н** (робость - смелость) В 1 и 2 группах данный показатель находится в пределах нормы (по 5 баллов).

Высокие показатели в группах 1 и 2 по **шкале L** (доверчивость - подозрительность), но в 1 группе показатели выше, чем во второй. Это характеризует личность испытуемых как эгоцентричных, осторожных, настороженных по отношению к людям, раздражительных. Они стремятся возложить ответственность за ошибки на окружающих.

По **фактору О** (спокойствие - тревожность) во всех группах были отмечены показатели выше нормы, что свидетельствует о склонности к беспокойству, ранимости, неуверенности в себе. Испытуемые чувствительны к одобрению окружающих, часто недовольны собой. Особо остро испытывают чувство вины.

По **фактору Q4** (расслабленность - напряженность) показатели во всех группах находятся в пределах нормы.

На Графике 2 представлены результаты, полученные с помощью опросника «**Уровень субъективного контроля (УСК)**».

По шкалам **общей интернальности (Ио)** и **интернальности в области неудач (Ин)** низкие показатели в 1 и 2 группах говорят о том, что у испытуемых отмечается низкий уровень субъективного контроля. У мужчин, обвиняемых в корыстном преступлении эти показатели несколько ниже. Таким образом, они не склонны связывать свои действия и значимые для них события их жизни, не считают себя способными контролировать их развитие и полагают, что большинство их являются результатом случая или действий других людей. Представителям данной группы в большей степени свойственно приписывать ответственность за негативные события другим людям.

У всех групп испытуемых показатели по шкалам **интернальности в области достижений (Ид)** и **интернальности в отношении здоровья (Из)** находятся в пределах нормы. Однако, у мужчин, обвиняемых в насильственном преступлении показатели выше, чем в 1 группе, что соответствует более высокому уровню субъективного контроля над эмоционально положительными событиями и ситуациями, а так же указывает на более ответственное отношение к своему здоровью.

По шкале **интернальности в семейных отношениях (Ис)** 1 и 2 группах значения примерно одинаковые и находятся в пределах нормы. Это указывает на то, что испытуемые считают себя ответственными за события в их семейной жизни.

По шкале **интернальности в области производственных отношений (Ип)** ниже значения в 1 группе. Это свидетельствует о том, что испытуемые более склонны перекладывать ответственность на руководство и не считают свои действия важным фактором в организации собственной производственной деятельности, в складывающихся отношениях в коллективе, в своем продвижении и т.д.

По шкале **интернальности в области межличностных отношений (Им)** во всех группах результаты примерно одинаковы и соответствуют норме, что говорит о способности испытуемых контролировать свои неформальные отношения с другими людьми, вызывать к себе уважение, симпатию и т.д.

Таким образом, психологические особенности личности корыстных преступников сходны с насильственными преступниками, а именно, пренебрежение к социальным нормам, низкий интеллектуальный и волевой контроль, враждебность к окружению, значительная отчужденность от социальной среды, инфантильные черты, проявляющиеся в тенденции к непосредственному удовлетворению возникающих желаний и потребностей. Однако, они менее импульсивны, в большей степени насторожены по отношению к людям, склонны перекладывать ответственность на других, но при этом они более общительны и социально адаптированы, чем насильственные преступники [2, С. 47].

Источники и литература

- 1) Антонян, Ю.М., Голубев, В.П., Кудряков, Ю.М. Личность корыстного преступника. Томск, 1989. С. 84-153.
- 2) Антонян, Ю.М., Еникеев, М.И., Эминов, В.Е. Психология преступника и расследование преступлений. М., 1996. С. 47.
- 3) Аристотель. Большая этика // Аристотель. Соч. В 4-х т. М., 1983. Т. 4. С. 308—309
- 4) Иншаков С.М., Криминология: Учебное пособие. М., 2000 . С. 159-160.
- 5) Криминология / Под. ред. В.Н. Кудрявцева, В.Е. Эминова. М., 1999. С. 357.
- 6) Лунеев В.В. Преступность XX века. М., 1997. С. 473.
- 7) Шиханцов Г.Г. Криминология. М.: Зерцало-М, 2001. 296с.

Иллюстрации

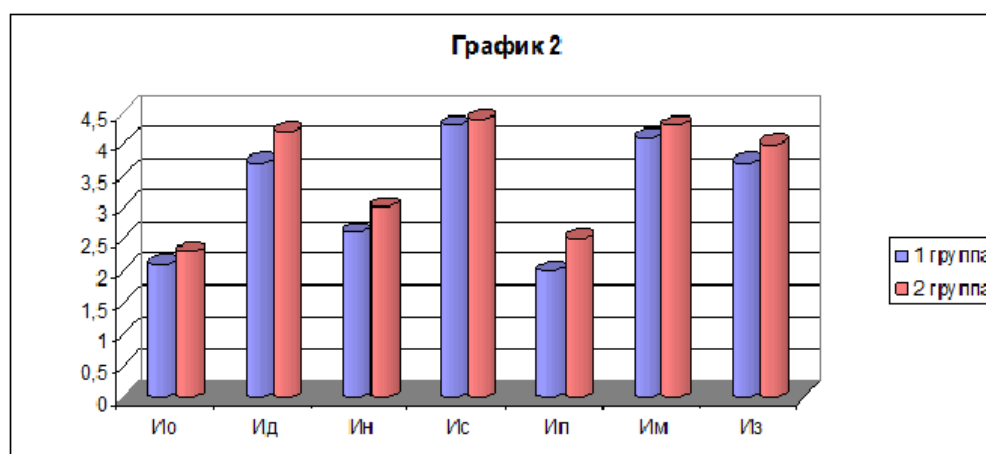


Рис. 1. Опросник «Уровень субъективного контроля (УСК)»: 1 группа - мужчины, обвиняемые в корыстном преступлении (38 человек); 2 группа - мужчины, обвиняемые в насильственном преступлении (34 человека).

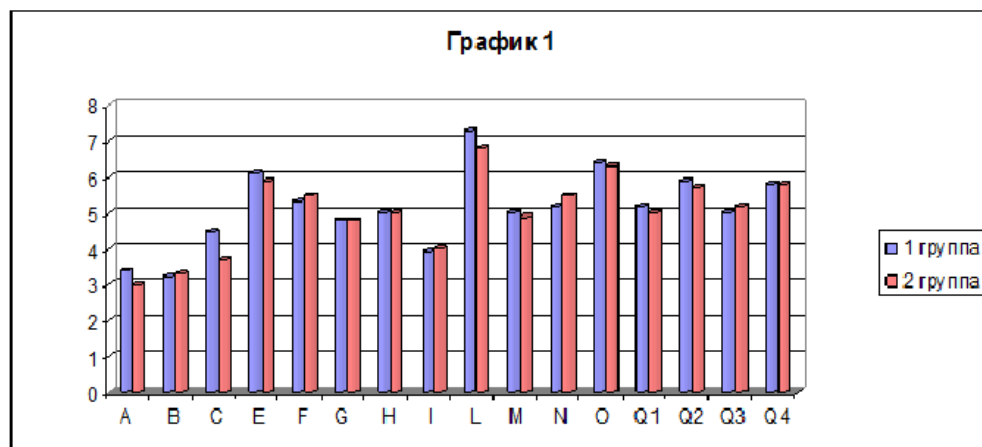


Рис. 2. Шестнадцатифакторный личностный опросник Кеттелла (форма С): 1 группа - мужчины, обвиняемые в корыстном преступлении (38 человек); 2 группа - мужчины, обвиняемые в насильственном преступлении (34 человека).