

Секция «Политическая, культурная и социальная география. Страноведческие и краеведческие исследования»

**Географические аспекты исследования конфликтности локальных режимов на примере муниципалитетов Ленинградской области**

**Неволенко Юлия Олеговна**

*Студент (магистр)*

Санкт-Петербургский государственный университет, Институт наук о Земле,  
Санкт-Петербург, Россия

*E-mail: euphorbia521@mail.ru*

Изучение локальных политических режимов является устоявшимся полем исследования в политологии, однако в политической географии данная тематика недостаточно проработана. Применение географических подходов к исследованию конфликтности локальных режимов позволяет изучить явление с новой стороны. Работа представляет собой исследование политических конфликтов и конфликтогенности муниципалитетов Ленинградской области с 2006 по 2015 год. В качестве теоретической базы исследования взята работа Гельмана В. Я. и Рыженкова С. И., где рассматриваются конфликты между локальными режимами (местное самоуправление) и Центром (государственная власть).[2]

Разработана авторская методика оценки конфликтности локальных режимов, где оцениваются в баллах свершившиеся конфликты на основе подсчёта числа конкретных событий в муниципалитете (арест, отставка акторов, роспуск депутатов) и потенциальная конфликтность, включающая в себя процент несистемной оппозиции от поданных заявок кандидатов на местных выборах и долю избрания несистемной оппозиции в совет депутатов, а также протестная активность. Оценка протестной активности является адаптацией методики Галустова К. А.[1] по исследованию градостроительных и экологических протестов. Помимо них, рассматриваются социально-экономические и оппозиционные протесты. Баллы начисляются в зависимости от числа акций и количества участников, исхода конфликта и освещения его в региональных или федеральных СМИ. Полученные баллы для каждого муниципалитета переводятся в пятибалльную шкалу.

На основе полученных результатов выявлены следующие закономерности:

- Конфликтность усиливается вблизи Санкт-Петербурга
- Протестные настроения усиливаются как в зоне влияния Петербурга, так и зависят от локальных источников
- География арестов локальных акторов частично совпадает с географией наиболее востребованных земельных участков Ленинградской области
- Интересы правой оппозиции сосредоточены в поселениях, приграничных Петербургу и в Выборге, а левой - в периферийных частях области

Подобная география объясняется моделью "центр-периферия", где в качестве основного ядра выступает Петербург и присутствуют подцентры локального значения.

К основному выводу исследования можно отнести влияние свойств территории на вероятность возникновения конфликтов в локальных режимах. Для более комплексного изучения конфликтогенности локальных режимов следует рассматривать не только действия акторов, но и характеристики территории муниципалитета.

**Источники и литература**

- 1) Галустов К. А. Пространственно-временные модели влияния экологического и экокультурного протеста на использование городского пространства на примере Ленинграда - Санкт-Петербурга // Современная географическая наука: взгляд молодых ученых. Материалы международной научно-практической конференции в рамках X Большого географического фестиваля. - Санкт-Петербург, 2015.
- 2) Гельман В. Я., Рыженков С. И. Локальные режимы, городское управление и «Вертикаль власти» в современной России // Политическая экспертиза: ПОЛИТЭКС. 2010. Т. 6. № 4. С. 130-151.

### Иллюстрации

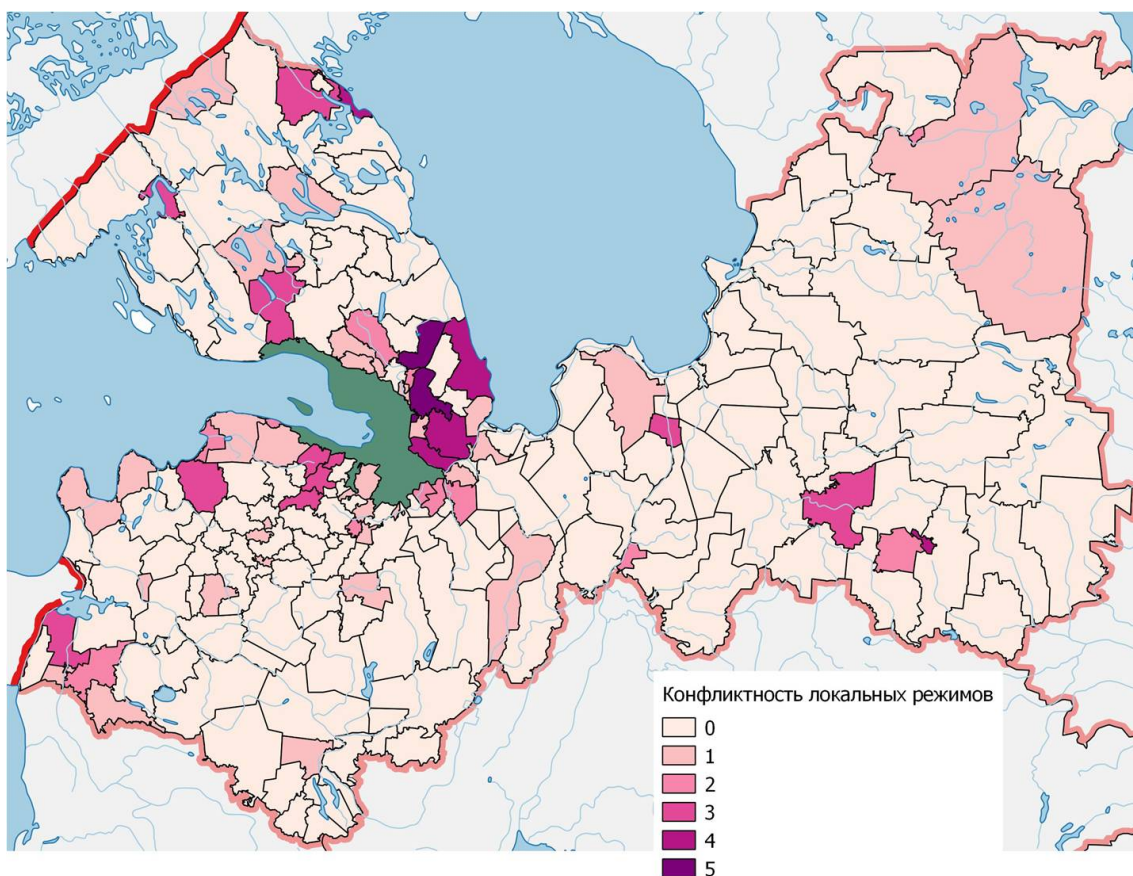


Рис. 1. Конфликтность локальных режимов Ленинградской области в баллах (2006-2015г)