

Секция «Подростковый и юношеский возраст: в поисках себя»

Эмпатия в моральном развитии подростка

Деревяго Полина Сергеевна

Студент (магистр)

Гомельский государственный университет имени Ф. Скорины, Факультет психологии и педагогики, Кафедра психологии, Гомель, Беларусь

E-mail: bastianb@mail.ru

Объект исследования: эмоциональная сфера нравственности.

Предмет исследования: эмпатия в структуре морального развития подростков.

Цель исследования: выявление особенностей эмоционально-эмпатийного аспекта морального развития подростков.

В исследовании приняли участие 30 человек. Средний возраст испытуемых (учащихся 10-ых классов) - от 15 до 17 лет. Исследование проводилось на базе ГУО «СШ № 1 г. Гомеля» и УО «Гимназия № 56 г. Гомеля».

Задачи исследования: установить различия и общее в подходах к изучению эмпатии и морали; изучить преобладающий вектор сопереживания в подростковом возрасте; выявить уровень развития морали в соответствии с двумя основными периодизациями развития морального сознания (Л. Кольберга и К. Гиллиган); исследовать взаимосвязь уровня эмпатии с уровнем морального развития; определить влияние уровня эмпатии на ориентацию между справедливостью и заботой в ситуации морального выбора.

Для выполнения задач использовались следующие методы: теоретические (анализ литературы); психодиагностические (методика оценки эмпатийного потенциала личности И. М. Юсупова и методика «Справедливость - забота» (А. И. Подольский, С. В. Молчанов)); статистические методы (методы описательной статистики, критерий Спирмена для выявления корреляции между признаками).

Рассмотрев теоретические подходы к пониманию сущности эмпатии, отметим, что проблемами эмпатичности занимались такие ученые, как Т. Липпс, Э. Титченер, М. Л. Хоффман, З. Фрейд, К. Г. Юнг, К. Роджерс, Д. Бэтсон, В. В. Бойко, Б. Мещеряков, А. А. Бодалев и Т. Р. Каштанова, И. М. Юсупов, Т. П. Гаврилова и др. На основании их работ была выстроена обобщенная структура эмпатии, а также определена роль эмпатии в развитии личности. В данный момент существует множество исследований, посвященных изучению различных свойств эмпатии, но ученые не пришли к единому мнению о том, являются ли эмпатические реакции врожденными или они приобретаются в ходе развития, до сих пор ведутся споры о факторах, влияющих на развитие эмпатии[2]. Также неоднозначные результаты дают исследования взаимосвязи эмпатии с моральным развитием личности, что явилось предпосылкой к исследованию этого вопроса в данной работе.

Проанализировав различные концепции морального развития, можно заключить, что подросткам отводится переходная стадия развития морали, то есть во всех концепциях подростковый возраст характеризуется как неустойчивый этап перехода от стадии, когда ориентацией в моральном выборе является окружение к стадии самостоятельно выработанных норм морали. Нравственное сознание подростка пока что оторвано от реальности, картина, образ мира несоразмерны действительным отношениям[1]. Отражение роли эмпатии в моральном развитии подростка в психологических теориях пока является малоизученной областью, что делает тему данной работы актуальной, и закладывает основу для проведения исследования.

Выбранные методики исследования эмпатии и морали, а именно «Методика оценки эмпатийного потенциала личности И.М.Юсупова», «Методика «Справедливость - забота» (А. И. Подольский, С. В. Молчанов)» и статистический метод обработки данных «Коэффициент ранговой корреляции Спирмена» подобраны с учетом возрастных особенностей испытуемых, а также с учетом цели и задач исследования, равно как и гипотез, выдвинутых в ходе него. Тестовые методики наиболее полно раскрывают психологические характеристики эмпатии и морали, позволяют совершить не только количественный, но и качественный анализ данных, вследствие чего можно глубже и обширнее исследовать проблему роли эмпатии в моральном развитии подростка[4]. Статистический метод обработки данных «Коэффициент ранговой корреляции Спирмена» помогает наиболее точно и полно исследовать взаимосвязь между уровнем эмпатии и уровнем морального развития подростков вследствие небольшого объема выборки, необходимости оценить силу и направленность взаимосвязи, а также провести дополнительный корреляционный анализ числового значения уровня развития эмпатии и выбора испытуемых между справедливостью и заботой в виде описательного признака[3].

Подводя итоги эмпирической части исследования, можно заключить, что эмпатийный потенциал подростков в общем находится на среднем уровне, причем наибольший уровень эмпатии у подростков наблюдается по шкалам эмпатии с родителями и детьми, наименьший - с героями художественных произведений и стариками.

При личном общении большинство подростков проявляли характеристики соответствующие нормальному уровню развития эмпатии.

Также у нескольких испытуемых была выявлена тенденция к высокому уровню эмпатии с незнакомцами при низком уровне эмпатии с родителями, что впоследствии было подтверждено методикой исследования эмпатийного потенциала личности. Эти дети воспитываются в неполных и находящихся в социально опасном положении семьях, для них характерны черты в общении соотносящиеся с низким уровнем развития эмпатии.

Моральное развитие подростков находится на постконвенциональном уровне на стадии социального контракта и учета прав личности по Л. Кольбергу и на уровне самоозабоченности, при ориентации на интересы других людей и на их хорошее мнение о себе, а также на уровне самопожертвования с учетом итериоризованных ценностей и защитой прав других по К. Гиллиган и Н. Айзенберг. Общий уровень развития морали - средний по двум шкалам.

Исследования подтвердили наличие статистически значимой взаимосвязи между уровнем развития эмпатии и уровнем морального развития подростков, причем, чем выше уровень эмпатии, тем выше уровень морального развития подростка.

Также, имеется статистически значимая взаимосвязь уровня развития эмпатии с выбором испытуемых между справедливостью и заботой, причем, чем выше уровень эмпатии, тем сильнее ориентация на заботу в ситуации морального выбора. Также выявлено, что в среднем в ситуации морального выбора подростки склонны к действиям, ориентированным на справедливость. Следовательно, подросток осуществляет действия по принципам, которые широко признаются важными для общественного благополучия, следует принципам, чтобы сохранить уважение ровесников и, таким образом,- самоуважение. Это согласуется с ранее проведенные исследования морали и эмпатии подростков Ж. Пиаже, Л. Кольберга, К. Гиллиган, Н. Айзенберг и др.

Практическая значимость результатов нашего исследования заключается в возможности их учета в психопрофилактической деятельности и развивающей работе психолога с

подростками, в осуществлении индивидуальных и групповых консультаций родителям и учителям по поводу особенностей поведения школьников, а также проведения коррекционных мероприятий в общей системе воспитательной работы в школе.

Проведенное исследование служит предпосылкой к дальнейшей разработке данной темы, в частности к поиску гендерных различий в проявлении эмпатии, как структурного компонента морального развития подростка.

Источники и литература

- 1) Братусь Б. С. Психологические аспекты нравственного развития личности. М. : Знание, 1977.
- 2) Гаврилова Т. П. Понятие эмпатии в зарубежной психологии. Исторический обзор и современное состояние проблемы // Вопросы психологии. 1975. № 2. С. 147–156.
- 3) Кобзарь А. И. Прикладная математическая статистика. М. : Физматлит, 2006.
- 4) Подольский Д. А. Современные методы исследования морального развития // Психология и школа. 2005. №1. С. 100–127.

Слова благодарности

Научному руководителю Лытко Александру Александровичу, доценту кафедры психологии ГГУ им. Ф. Скорины, кандидату педагогических наук.

Иллюстрации

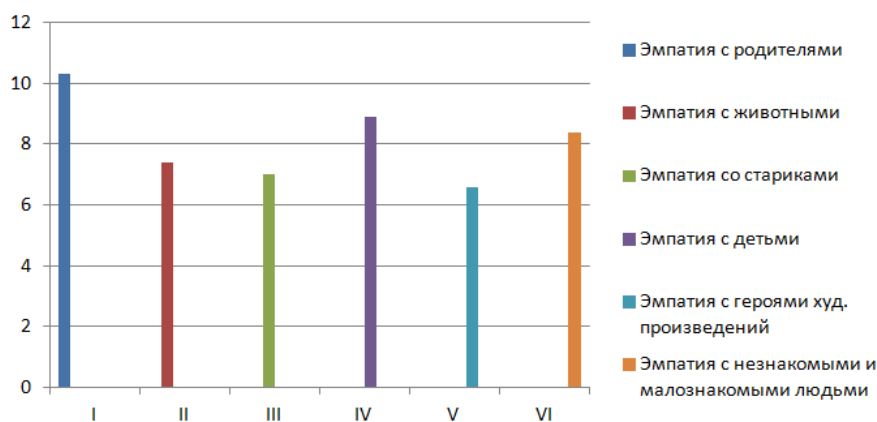


Рисунок 2.2.1 – Распределение векторов сопереживания в подростковом возрасте

Рис. 1. Распределение векторов сопереживания в подростковом возрасте

Общий уровень эмпатии

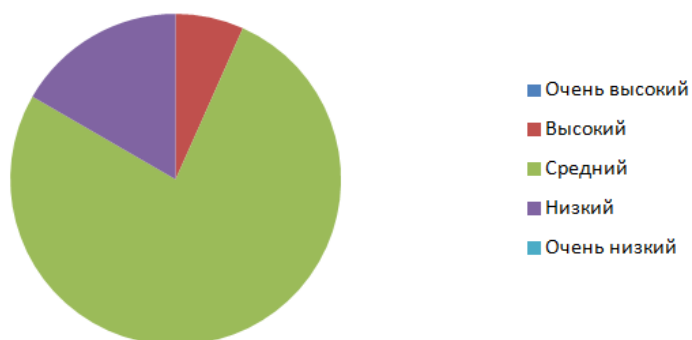


Рисунок 2.2.8 – Процентное соотношение общего уровня эмпатии

Рис. 2. Процентное соотношение общего уровня эмпатии

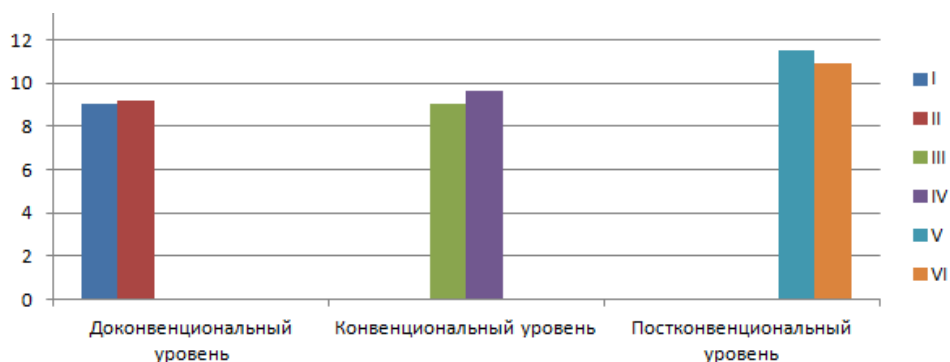


Рисунок 2.2.9 – Стадии морального развития по Л. Кольбергу

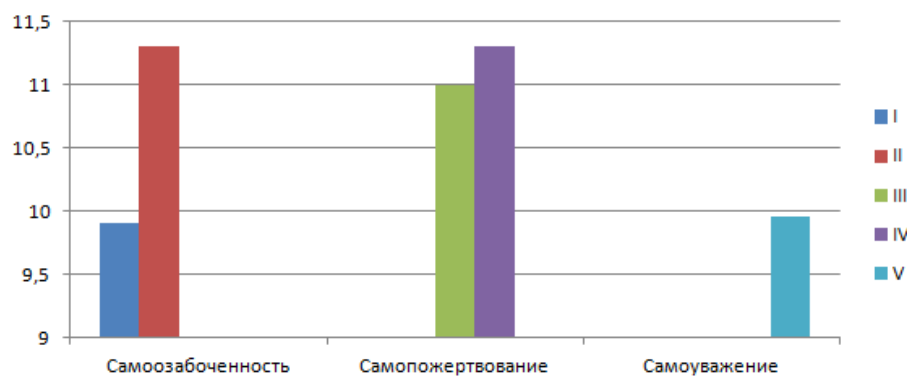


Рисунок 2.2.10 – Стадии морального развития по К. Гиллиган и Н. Айзенберг

Рис. 3. Распределение уровней морального развития по Л.Кольбергу и К.Гиллиган

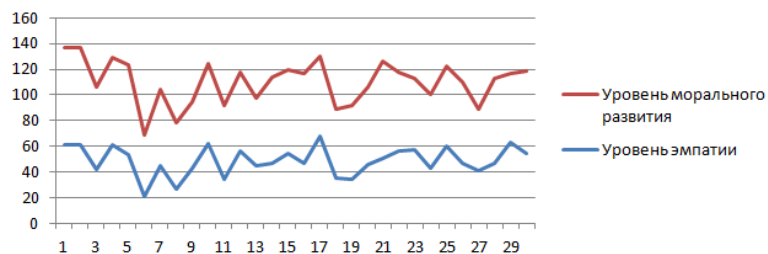


Рисунок 2.2.11 – Взаимосвязь между уровнем развития эмпатии и уровнем морального развития подростков

Рис. 4. Взаимосвязь между уровнем развития эмпатии и уровнем морального развития подростков

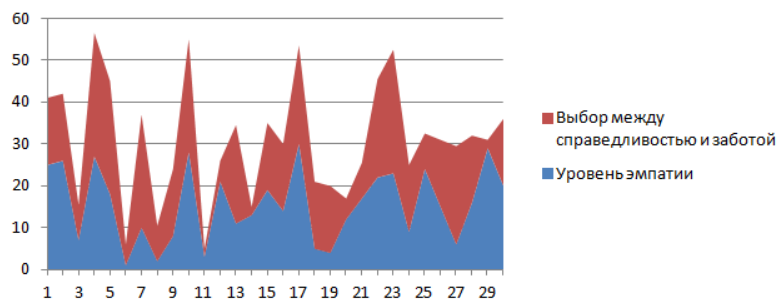


Рисунок 2.2.12 – Взаимосвязь между уровнем развития эмпатии и выбора испытуемых между справедливостью и заботой

Рис. 5. Взаимосвязь между уровнем развития эмпатии и выбора испытуемых между справедливостью и заботой