

**Символизм образа рыбы в декоративно-прикладном искусстве народов мира:
универсальность, многозначность и противоречивость**

Научный руководитель – Адамецкая Татьяна Николаевна

Репик Марина Эдуардовна

Студент (магистр)

Нижевартовский государственный университет, Факультет искусств и дизайна,
Кафедра декоративно-прикладного искусства и дизайна, Нижневартовск, Россия

E-mail: repik.marina@mail.ru

Образ рыбы является одним из самых древних и широко распространенных в мировой художественной культуре. Он находит отражение в декоративно-прикладном искусстве многих народов мира. Исключительная устойчивость этого образа в искусстве, наряду с кажущимся периферийным его местом в мифологической картине мира определили направление научного поиска и постановку проблемы данного исследования. Было решено осуществить анализ представленности образа рыбы в произведениях декоративно-прикладного искусства и в связи с ключевыми сюжетами мифологии различных народов мира. Основными источниками образов и сюжетов мировой мифологии для данного исследования послужили энциклопедия «Мифы народов мира» и каталог «Тематическая классификация и распределение фольклорно-мифологических мотивов по ареалам», разработанный Ю.Е. Березкиным [5].

Во-первых, в ряде космогонических мифов Евразийского материка рыба выступает как опора мира, иногда в паре с быком, который стоит на рыбе, а на своих рогах держит землю. При этом образ рыбы играет вполне положительную роль и не выступает в оппозиции к представителям верхнего мира. Сюда же можно отнести единичные мифы о создании земли, в которых именно рыба предстает тем персонажем, который ныряет и достает кусочек будущей земли со дна мирового океана, либо играет в данных мифах важную роль. В силу того, что рыба помогает богу или богам в создании мира, в этой группе мифов образ рыбы несет положительные коннотации. В качестве примера можно привести прорисовку детали на полотнище из погребения в Мавандуй, где изображен антропоморфный персонаж, подпирающий землю и стоящий на двух рыбах (рисунок 1) [1].

Во-вторых, в достаточно большой группе мифов рыба представляет собой хтоническое существо, некий эквивалент нижнего мира. Здесь речь идет о проглатывании главного героя огромной рыбой (часто - это кит), что символизирует испытание главного героя погружением в загробный мир, в некотором смысле - смерть. В данном случае, образ рыбы играет скорее отрицательную роль, так как здесь она представляет нижний мир. Например, изображения рыб на алтайском бумажном календаре говорит об их явной принадлежности именно к нижнему миру (рисунок 2).

В-третьих, существует очень распространенный сюжет, описывающий противостояние рыб и птиц, как представителей нижнего и верхнего миров. В этих мифах происхождение большого количества костей некоторых видов рыб, а так же окраска и строение тела определенных видов птиц объясняются ранениями, которые были получены ими в битве друг с другом. С одной стороны, здесь на первый план выходит активное противостояние верхнего и нижнего мира, а с другой - прослеживается их взаимосвязь и взаимообусловленность. В данном случае могут быть интересны бронзовые фибулы VII века, найденные у села Зеньково на Полтавщине. Звенья, связывающие элементы фибулы, по форме напоминают змей, рыб и хищных птиц, тем самым, соединяя в единое целое такие природные стихии как воздух и воду (рисунок 3).

И, в-четвертых, следует отметить небольшую категорию мифов, в которых люди принимают облик рыб. С данной категорией мифов можно связать упоминания об изменении облика богов или героев, их превращении в рыб на определенный срок. К примеру, Вавилонский бог Эа, соответствующий шумерскому Энки, мог являться в виде человека-рыбы. Кроме того, Эа приписывались не только мощь и мудрость, но и целительные способности; известны изображения «рыбообразного» Эа у постели больного ребёнка [2].

При рассмотрении образа рыбы нельзя не отметить, что она так же является универсальным символом зарождения жизни, плодородия и удачи. Это символическое значение было известно как в древнейших культурах Египта, Месопотамии и Индии, так и более поздних - кельтской и славянской. Изображение рыбы часто встречается в декоре ювелирных изделий Центральной Азии, где оно также было связано с идеей плодородия. Часто фигурку рыбки, выполненную с применением различных техник обработки металла, носили в качестве амулета. Особое значение имели изображения рыбок, выполненные из золота (Амударьинский клад V - IV вв. до н.э., рыбки из Новой Нисы II вв. до н.э.) (рисунок 4) [4].

В заключение необходимо отметить, что, на основе анализа представленности образа рыбы в произведениях декоративно-прикладного искусства, а также выявления связи образа рыбы с ключевыми сюжетами мифологии различных народов мира можно сделать вывод об особенном месте данного образа в мировой художественной культуре. Данный образ, с одной стороны, стоит в одном ряду с важнейшими символами мифологии и искусства, а, с другой, является достаточно многозначным и имеет несколько уровней понимания, что обуславливает противоречивость и разноплановость данного образа. Таким образом, в произведениях декоративно-прикладного искусства разных народов мира можно выявить достаточно широкий спектр коннотаций образа рыбы, в котором они варьируются от амулетов-оберегов и украшений - до отражения фундаментальных космологических представлений (изображения рыбы в качестве опоры мира).

Источники и литература

- 1) 1. Зографский сборник. Вып. 4. / Рос. акад. наук, Музей антропологии и этнографии им. Петра Великого (Кунсткамера; [отв. ред. М. Ф. Альбедиль, Я. В. Васильков]. – СПб: МАЭ РАН, 2014. – 336 с.
- 2) 2. Мифы народов мира. Энциклопедия. В двух томах./ Гл.ред. С.А. Токарев - Том 1: А - К, Том 2: К - Я - Москва: Советская Энциклопедия, 2008. Электронное издание.
- 3) 3. Символы. Знаки / ред.группа: Т.Каширина, Т.Евсеева и др. – М.: Мир энциклопедий Аванта+, Астрель, 2009. – 183 с.: ил.
- 4) 4. https://artchive.ru/encyclopedia/30~Ryba_vechno_zhivoj_simvol (Настюк Е. Рыба: вечно живой символ)
- 5) 5. <http://ruthenia.ru/folklore/berezkin/> (Берёзкин Ю. Е. Тематическая классификация и распределение фольклорно-мифологических мотивов по ареалам: Аналитический каталог)

Иллюстрации

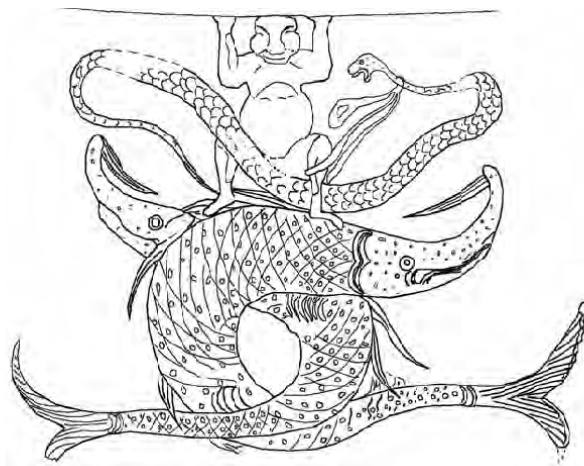


Рис. 1. Прорисовка детали изображения на полотнище из погребения в Мавандуй антропоморфный персонаж, подпирающий землю и стоящий на двух рыбах

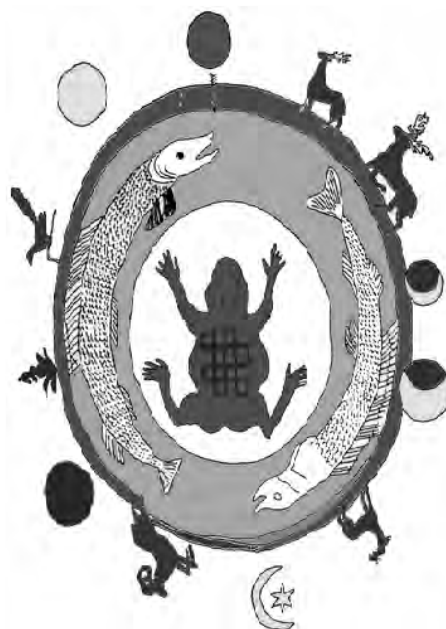


Рис. 2. Алтайский бумажный календарь с изображением лягушки и рыб нижнего мира

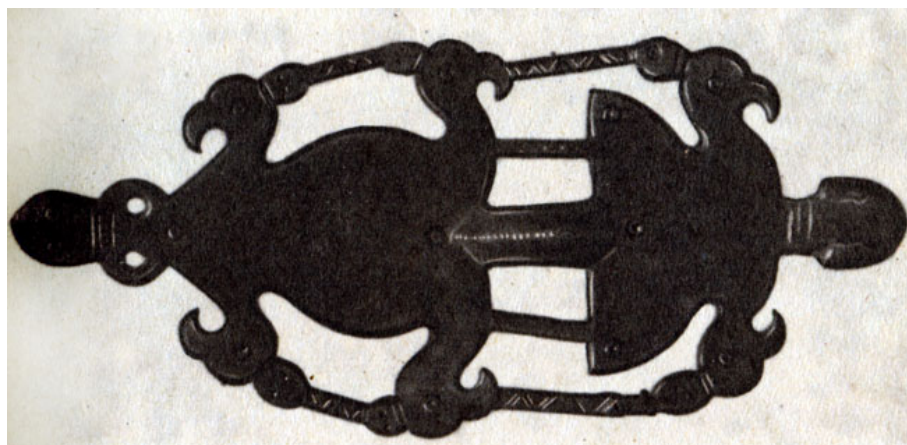


Рис. 3. Бронзовая фибула из окрестностей г. Зенькова на Полтавщине. VII в. Гос. Исторический музей



Рис. 4. Амударьинский клад V – IV вв. до н.э., рыбки из Новой Нисы II вв. до н.э.