

Территория Тверской половины Бежецкой пятины по данным писцовой книги 1545 г.

Научный руководитель – Степанова Юлия Владимировна

Гаврилов Павел Владимирович

Студент (бакалавр)

Тверской государственный университет, Тверь, Россия

E-mail: pashagavrilov98@mail.ru

Территория Тверской половины Бежецкой пятины по данным писцовой книги 1545 г.

Гаврилов Павел Владимирович

Студент

Тверской государственный университет
исторический факультет, Тверь, Россия

Территория Бежецкой пятины Новгородской земли в XV-XVII вв. - одна из наименее изученных в историко-географическом отношении территорий Новгородской земли. Бежецкая пятина занимает восточную и юго-восточную часть Новгородской земли и граничит на юге с Но-воторжским и Тверским уездами, на востоке - с Бежецким Верхом, на севере - с Обонежской пятиной, и на западе - с Деревской пятиной. Тверская половина Бежецкой пятины занимает территорию от р. Кать на севере до р. Тихвинки на юге. Западной границей территории является р. Мста, на востоке граница между пятиной и Бежецким Верхом проходит в бассейне притоков Мологи и верховьях Медведицы. В целом, регион относится к бассейну р. Волга и Мстинско-Моложскому междуречью.

Впервые локализация центров погостов Бежецкой пятины была произведена К.А. Неволиным. Картографирование центров погостов произведено А.А. Фроловым и И.Ю. Анкудиновым.

Основными источниками по истории расселения, землевладения и исторической географии Бежецкой пятины являются писцовые описания. Наиболее ранним описанием является книга 1499 г., составленная И. М. Волынским. Этот источник характеризует лишь 4 погоста Бежецкой пятины. Известна также книга 1498/99 г. письма В. Г. Наумова и С. З. Дятлова, включающая описания трех погостов. Следующим по времени источником является писцовая книга, известная в публикациях как книга 1545 г. письма И. Д. Вельяминова и А. Г. Соловцова. Ими были описаны погосты южной части Бежецкой пятины, которая после их описания стала называться Тверской половиной. Таким образом, книга 1545 г. — наиболее полный из наиболее ранних источников. Книга включает описания только поместных земель. Источник позволяет проследить смену землевладельцев Бежецкой пятины от новгородского боярства накануне присоединения Новгородской земли к Московскому государству до 1540-х гг.

Целью настоящей работы являлась локализация территорий погостов Тверской половины Бежецкой пятины XVI в. по данным писцовой книги 1545 г. и уточнение местоположения их центров. Эта работа проведена методом сплошной локализации топонимов, упомянутых в описании 1545 г., с применением ГИС-технологий. Атрибутивные таблицы слоя с поселениями писцовой книги 1545 г. включили данные о названиях пунктов, их принадлежности определенному погосту, волости, землевладельцам, дворности и другие хозяйственные показатели. Соответственно, произведена также локализация землевладений по данным описания 1545 г. В целом в писцовой книге насчитывается 4 села, 35 селец, 3223 деревни, 1542 починка, 5 рядков, в общей сложности 4809 пунктов.

Уточнено местоположение ряда погостов, которое было спорным до настоящего времени. Это Удомельские Никольский и Егорьевский в Илове погосты; погосты в Слезкине, Никольский в Дорке, Богородицкий в Дорке, Богородицкий в Замутье. Центр Никольского Удомельского погоста находился на месте Покровского погоста XIX в. на берегу р. Тихомандрицы, в северу от д. Касково. Центр же Егорьевского Удомельского в Илове погоста, вероятнее всего, находился на восточном берегу оз. Илово. Расположение Спасского погоста в Слезкине - на р. Кать, Ильинского в Слезкине - на р. Белой. Локализация топонимов Покровского в Слезкине показывает, что его территория располагалась к югу, между Богородицким Павским, Никольским в Слезкине погостами и Бежецким Верхом. Территория Никольского в Слезкине погоста располагалась между Спасским в Слезкине погостом и Бежецким Верхом. Центр Никольского в Слезкине погоста достоверно определить пока не представляется возможным.

Наиболее полно отраженными на карте оказались пункты западных погостов, а также северная часть Богородицкого Павского и Покровского в Слезкине погостов, в среднем от 60 до 90%. Меньше процент локализации топонимов восточной части рассматриваемой Тверской половины, в среднем от 45 до 60%. Слабее других локализованы пункты компактно расположенных Покровского Полянского, Петровского Тихвинского, Михайловского Трестенского, Богородицкого в Замутье, Богородицкого Плавского, Никольского в Забрусье, Спасского в Клину погостов - 45% топонимов. Выделяются также наиболее полно локализованные волости: Матвеевская в Егорьевском Чудинском погосте, Мушино и Еваново в Богородицком и Никольском в Поддубье. Определяется местонахождение около 85% поместий. Из 4809 деревень и починков на настоящий момент локализовано 2430.

Учет в ГИС имеющихся в книге 1545 г. данных о землевладельцах позволил локализовать территории землевладений как новгородского боярства конца XV в., так и служилых землевладельцев Московского государства первой половины XVI в. Полученные материалы отражают дробление крупных новгородских землевладений в результате поместных раздач. Например, волость Боярщина в Никольском Удомельском погосте, принадлежавшая Федору Юрьеву, была разделена между служилыми людьми Юреневыми, Посоховыми, Колачевыми; земли волости Лощемля в Михайловском Костовском погосте Андрея Посохнова перешли князю Даниилу Дмитриевичу Холмскому и его детям, а также Семенским и Черкасским. Полученные результаты позволяют в дальнейшем более детально изучить сельское расселение и динамику землевладения на территории Тверской половины Бежецкой пятины в XVI в.

Литература

1. Книга Бежецкой пятины 1545 г. // Новгородские писцовые книги. СПб., 1910 г. Т.6.
2. К.А. Неволин О пятинах и погостах новгородских в XVI веке, с приложением карты. СПб., 1853.
3. Приходная книга новгородского Дома Святой Софии 1576/77 г. («Книга записи софийской пошрины») / сост. И. Ю. Анкудинов, А. [U+202F] А. Фролов. М.; СПб., 2011.

Источники и литература

- 1) Книга Бежецкой пятины 1545 г. // Новгородские писцовые книги. СПб., 1910 г. Т.6.
- 2) К.А. Неволин О пятинах и погостах новгородских в XVI веке, с приложением карты. СПб., 1853.
- 3) Приходная книга новгородского Дома Святой Софии 1576/77 г. («Книга записи софийской пошрины») / сост. И. Ю. Анкудинов, А. [U+202F] А. Фролов. М.; СПб., 2011.

Иллюстрации



Рис. 1. Общая карта с границами погостов. Визуализация в ГИС.

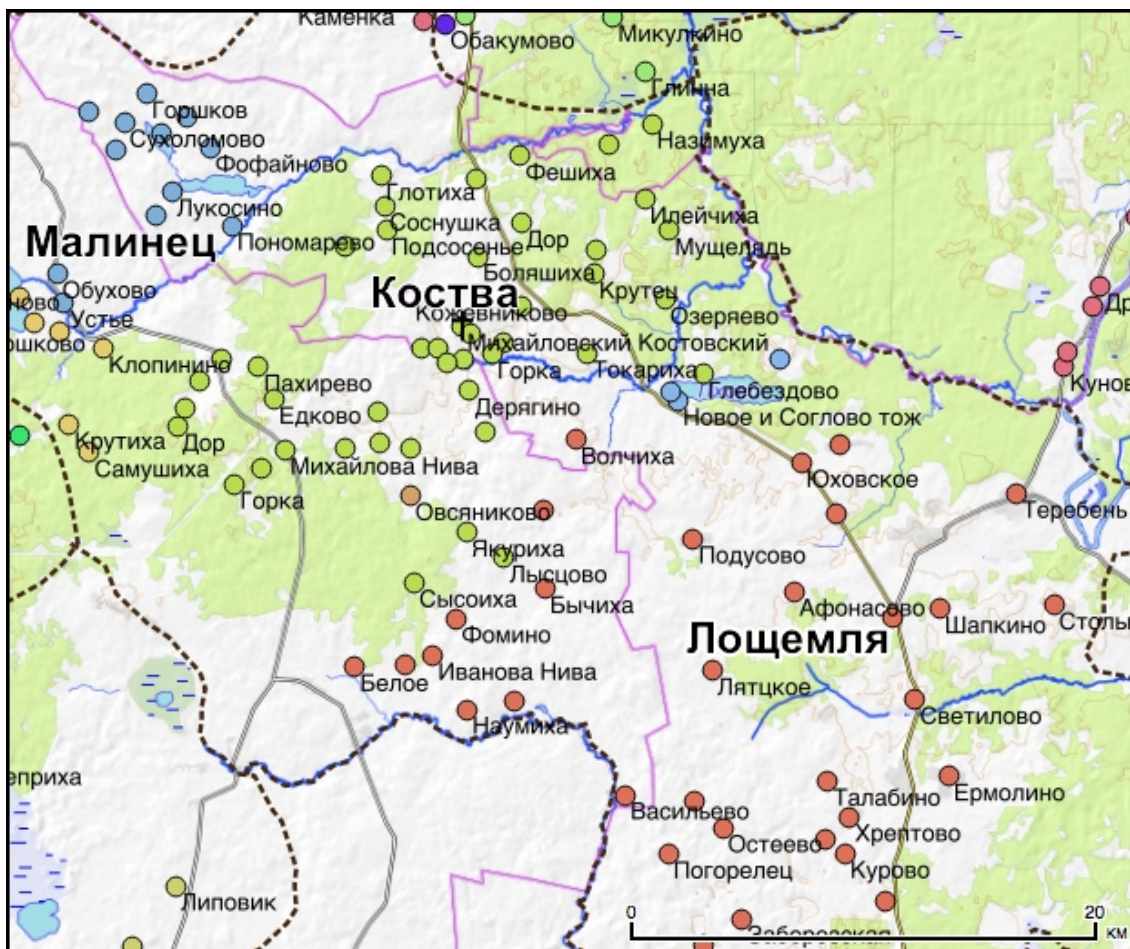


Рис. 2. Волости Малинец, Коства, Лоцемля. Визуализация в ГИС.

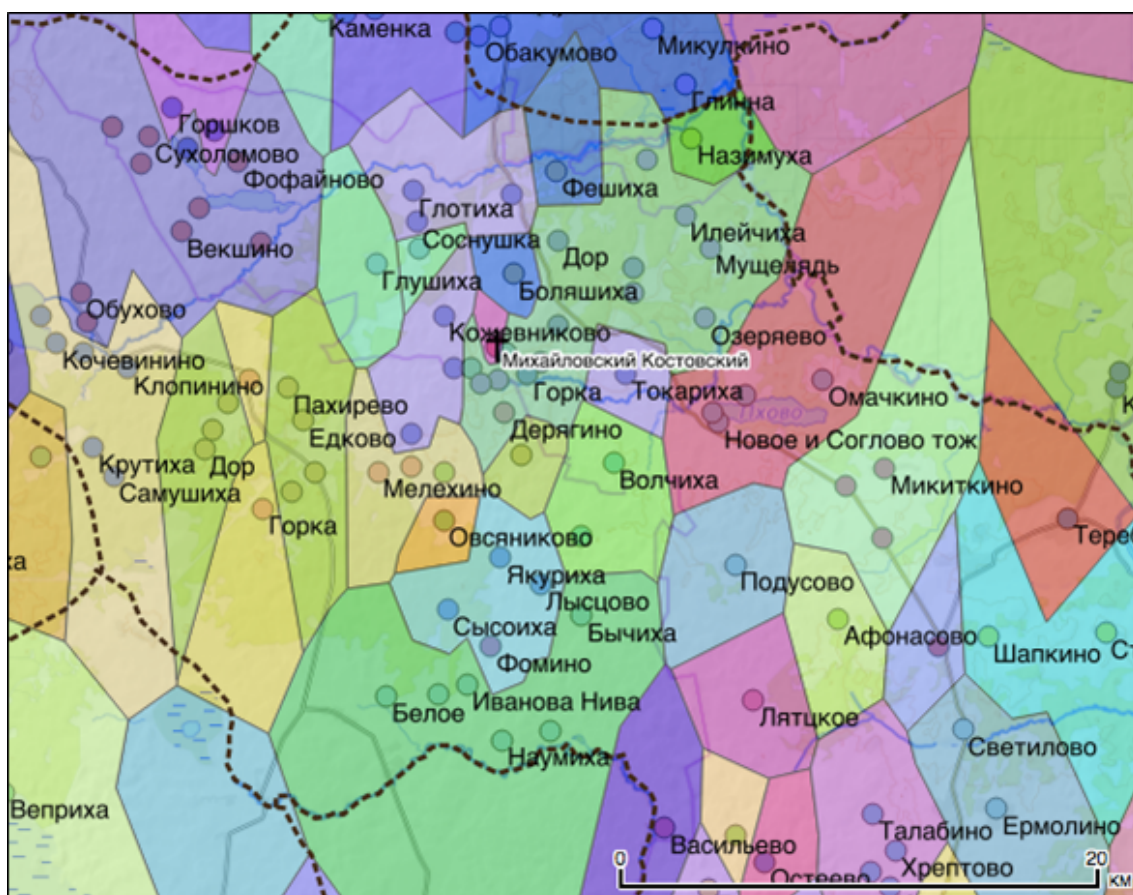


Рис. 3. Разделение волостей Малинец, Коства, Лошемля на поместья. Визуализация в ГИС.

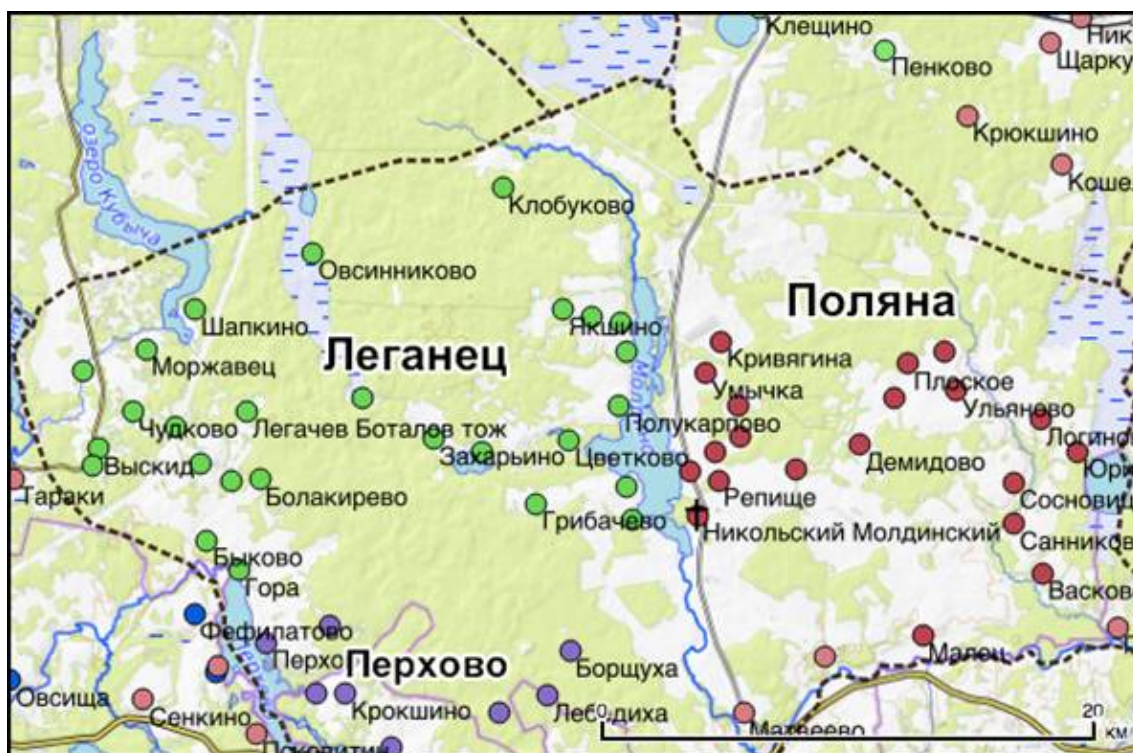


Рис. 4. Волости Леганец, Поляна, Перхово. Визуализация в ГИС.

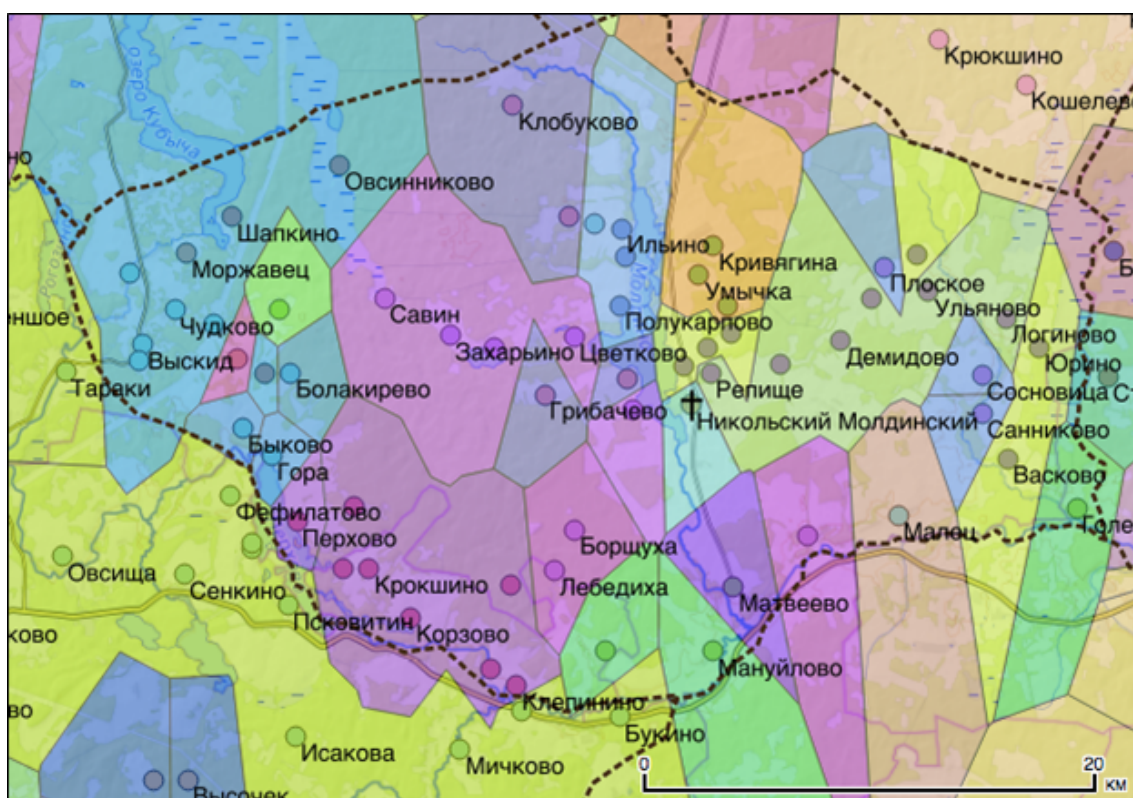


Рис. 5. Разделение волостей Леганец, Поляна, Перхово на поместья. Визуализация в ГИС.