

Изучение уровня способности к прогнозированию у студентов педагогической магистратуры

Научный руководитель – Валеева Роза Алексеевна

Сайфуллина Надежда Алексеевна

Аспирант

Казанский (Приволжский) федеральный университет, Институт психологии и образования, Казань, Россия

E-mail: nadine1994@mail.ru

Качественный переход на двухуровневую систему высшего образования в нашей стране затронул ряд вопросов, касающихся подготовки компетентных будущих специалистов системы образования. Стоит отметить, что обучение студентов педагогической магистратуры осуществляется во всех федеральных университетах. Особо актуальной стала проблема подготовки будущих педагогов, способных результативно осуществлять профессиональную деятельность в условиях постоянных изменений образовательного пространства. Будущему специалисту системы образования необходимо выстраивать свою практическую деятельность на основе научно обоснованных прогнозов [1]. Л.А. Регуш рассматривает прогностическую способность как совокупность качеств познавательных процессов субъекта, определяющая успешность прогнозирования в любой деятельности [2]. В системе образования способность педагога к прогнозированию является залогом его профессионального мастерства и успеха в работе по улучшению качества образования. Поэтому, мы считаем, что при подготовке студентов педагогической магистратуры особое внимание необходимо уделять развитию способности к прогнозированию, формированию у магистрантов прогностической компетентности

Цель. Изучения уровня способности к прогнозированию у студентов педагогической магистратуры.

Респонденты и методы. Всего в исследовании приняло участие 108 студентов педагогической магистратуры, экспериментальная группа (ЭГ) составила 54 человека, контрольная группа (КГ) - 54 человека. В эксперименте участвовали студенты первого курса педагогической магистратуры, обучающиеся по профилю 44.04.01. «Педагогическое образование». Для достижения поставленной цели мы использовали стандартную методику, разработанную Л.А. Регуш. Тест «Способность к прогнозированию» (маскировочное название «Склонность к риску») позволяет определить уровень способности к прогнозированию в профессиональной деятельности.

Результаты. Большинство участников диагностики (см. Рисунок 1) показали средний уровень способности к прогнозированию (КГ - 31 чел. (57,4%) и ЭГ - 31 чел. (57,4%). Показатели, относящиеся к высокому уровню способности к прогнозированию, были выявлены у малой части респондентов (КГ - 4 чел. (7,4 %) и ЭГ- 2 чел. (3,7%). Низкий уровень способности к прогнозированию был выявлен в обеих выборках респондентов (КГ - 19 чел. (35,2 %) и ЭГ - 21 чел. (38,9%).

Проверка однородности контрольной и экспериментальной групп была осуществлена с использованием t-критерия Стьюдента. По полученным данным мы сделали вывод, что на констатирующем этапе эксперимента ЭГ и КГ были однородными по сформированности уровней, т.к. эмпирическое значение t-критерия Стьюдента $t_{эмп} = 0,402$ а критическое

значение критерия для уровня значимости $\alpha=0,05$ равно $t_{кр}=1,984$. Таким образом, применив t-критерий Стьюдента, мы можем утверждать об отсутствии различий в контрольной и экспериментальной группе перед формирующим этапом эксперимента. Перейдем к качественной интерпретации показанных результатов, показанных респондентами.

Средний уровень способности к прогнозированию, выявленный у более чем половины респондентов, предполагает хорошую ориентацию в ближайшем и слабую в отдаленном будущем. Такой магистрант знает, что он хочет, как этого добиться и что это даст в будущем, умеет предвидеть к чему приведут те или иные простые действия, какие возникнут ситуации. Умеет найти выход из сложной ситуации. Стремится к объективному прогнозированию ближайшего и отдаленного будущего. Иногда, часто интуитивно, использует отдельные методы и приемы прогнозирования. Однако результаты трети респондентов, показавших низкий уровень способности к прогнозированию свидетельствуют о недостаточном внимании к развитию данного компонента на уровне магистратуры.

Выводы. Выявленные показатели уровня развития способности к прогнозированию определяют необходимость целенаправленного формирования прогностических способностей студентов педагогической магистратуры с учетом каждого из критериев методики. Таким образом, основа для дальнейшего развития прогностической способности, а, соответственно, и формирования прогностической компетентности у магистрантов есть, но необходима целенаправленная и кропотливая работа для получения положительных результатов. На основании полученных результатов была разработана система педагогического обеспечения формирования прогностической компетентности студентов педагогической магистратуры и определения педагогических условия ее эффективной реализации.

Исследование выполнено при финансовой поддержке РФФИ в рамках научного проекта N 19-313-90009

Acknowledgments: The reported study was funded by RFBR, project number 19-313-90009

Источники и литература

- 1) Булдакова Н. В. Проблема развития способности к прогнозированию у будущих педагогов: психолого-педагогический анализ // В мире научных открытий. 2011. № 5. С. 281-288.
- 2) Регуш Л. А. Развитие способности к прогнозированию педагогических явлений у студентов пединститута // Вопросы психологии. – 1985. – №. 1. – С. 94-102.
- 3) Романов А. А. Педагогическое прогнозирование в историко-педагогическом дискурсе // Психолого-педагогический поиск. – 2016. – №. 4. – С. 5-11.

Иллюстрации

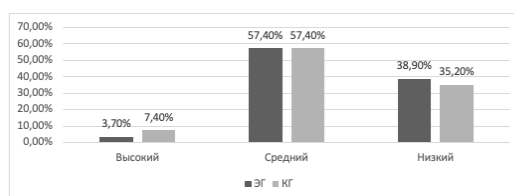


Рис. 1. Процентные показатели уровня способности к прогнозированию магистрантов

Рис. 1. Процентные показатели уровня способности к прогнозированию магистрантов