

**Эстетическая оценка особо охраняемых природных территорий
Ставропольского края для развития экологического туризма.**

Научный руководитель – Шкарлет Константин Юрьевич

Костикова Виктория Андреевна

Студент (магистр)

Северо-Кавказский федеральный университет, Институт математики и естественных наук, Кафедра экологии и природопользования, Ставрополь, Россия

E-mail: victory.kostikova@gmail.com

Одна из движущих сил развития туризма сегодня - это «Погоня за впечатлениями», важную роль в его современной структуре играет «Селфи-туризм», делать селфи и делиться ими с социальными сетями стало популярным занятием каждого туриста [4]. Привлечь внимание рекреанта к территории и проблеме ее охраны возможно благодаря его эмоциональному отклику, поэтому необходимо делать упор на впечатления. Особо охраняемые природные территории в этом плане представляют особый интерес с точки зрения наличия интересных пейзажей. Туризм на особо охраняемых территориях является общемировой тенденцией [2]. Туризм на ООПТ также выступает средством устойчивого развития охраняемых территорий [3]. Существенным фактором популярности той или иной территории является и ее транспортная доступность. Транспортная система - важнейший компонент успешного развития туризма [5]. Отсюда следует основная цель исследования – выявить рекреационный потенциал особо охраняемых природных территорий на основе эстетической привлекательности и транспортной доступности и представить визуализированный результат при помощи ГИС. Для оценки эстетической привлекательности территорий использована методика пейзажно-эстетической оценки ландшафтов [1]. Для визуализации рекреационного потенциала ООПТ использована балльная система с набором переменных позволяющих построить карту наиболее выгодных расположений ООПТ имеющих наибольший успех и популярность, а также недооцененных территории имеющих потенциал развития: $3M+E+\sqrt{S+V1(V2)}$, где: E = балл эстетической оценки; M = балл оценки транспортной доступности территории ООПТ относительно населенных пунктов с населением более 10 тыс. чел.; S = балл социальной известности (усреднённый показатель количества упоминаний отдельных ООПТ в социальных сетях); V1= велосипедная доступность на расстоянии 5 км; V2= велосипедная доступность на расстоянии 10км. По результатам проведенных исследований выявлено, что большая часть исследуемых территорий соответствует высоким показателям по рангам эстетической привлекательности (78,4

Источники и литература

- 1) Дирин Д. А. Оценка пейзажно-эстетических ресурсов горных ландшафтов в целях оптимизации рекреационного природопользования (на примере Усть-Коксинского района Республики Алтай) //Барнаул: Изд-во перо. – 2006
- 2) Lopez I., Pardo M. Tourism versus nature conservation: reconciliation of common interests and objectives—an analysis through Picos de Europa National Park //Journal of Mountain Science. – 2018. – Т. 15. – №. 11. – С. 2505-2516.
- 3) Wilkinson P. F. Marketing National Parks for Sustainable Tourism //Journal of Tourism Futures. – 2018.

- 4) Prasetyo M. H. Selfie tourism concept as a tool to improve city branding //ICBEISS 2019 Seri Pacific Hotel, Kuala Lumpur, Malaysia 29 June 2019. – 2019. – С. 216.
- 5) Currie C., Falconer P. Maintaining sustainable island destinations in Scotland: The role of the transport–tourism relationship //Journal of Destination Marketing Management. – 2014. – Т. 3. – №. 3. – С. 162-172.

Иллюстрации

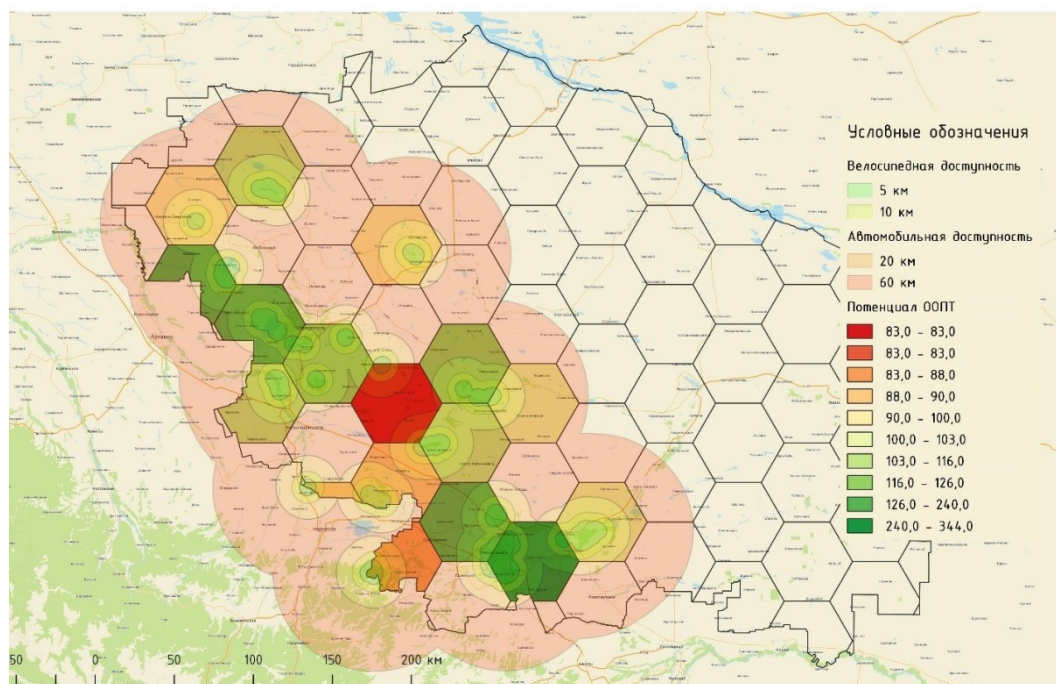


Рис. 1. Карта рекреационного потенциала ООПТ Ставропольского края