

Сохранение надписей, печатей и наклеек на обороте станковых масляных произведений как свидетельств истории бытования памятника.

Научный руководитель – Чуракова Мария Степановна

Воронина Марина Михайловна

Выпускник (специалист)

Московская государственная художественно-промышленная академия им. С.Г.

Строганова, Москва, Россия

E-mail: padfoot84@yandex.ru

Сохранение надписей, печатей и наклеек на обороте станковых масляных произведений как свидетельств истории бытования памятника.

Воронина М.М.

Художник-реставратор

Федеральное государственное бюджетное научно-исследовательское учреждение Государственный научно-исследовательский институт реставрации,

Отдел научной реставрации станковой масляной живописи Москва, Россия

E-mail: padfoot84@yandex.ru

При исследовании произведений станковой масляной живописи основное внимание уделяется лицевой стороне картин. Как технологи, так и искусствоведы, как правило, проводят анализы красочного слоя, лакового покрытия и грунта. Однако изучение авторской основы, в том числе тканой, также может дать много информации о произведении. Некоторые виды плетения холста, к примеру, могут указать на время и регион создания полотна[2].

Однако не только сама ткань может быть информативна, но и пометки на ней. Часто на авторском холсте хранится важная информация в виде надписей и пометок, сделанных владельцами или хранителями. Наиболее часто встречаются инвентарные номера, которые могут свидетельствовать о принадлежности картины к собранию того или иного музея. Инвентарные надписи наносились как непосредственно на холст, так и на наклейки, которые закреплялись на тыльной стороне картины. Также большую роль имеют ранние владельческие надписи, сообщающие сведения из истории создания картины или биографии портретируемого. На портрете «Александра Петровича Сумарокова» кисти Федора Степановича Рокотова (Государственный Исторический Музей, холст, масло, 73 × 57см. (овал)) находится эпитафия на смерть портретируемого[3].

Часто владельцы помечали произведения своей коллекции печатями. Есть примеры печатей, сообщающие о том, в какой мастерской был изготовлен тот или иной холст, как на картине Николая Ивановича Прокошева «Мальчик в красной рубаше» (Частное собрание, холст, масло, 68,8x52см.).

В процессе бытования картины, по мере старения материалов из которых они созданы, бывают подвержены реставрационным вмешательствам. Ранее часто применялись такие радикальные меры, как перенос с одной основы на другую, например, с дерева на холст[1]. В настоящее время реставраторы стараются минимизировать свое вторжение в структуру произведения. Однако дублирование не всегда удается избежать, и оно остается одной из самых распространенных операций. Этот процесс заключается в том, что авторский холст наклеивается на новый, (дублировочный) с использованием синтетических или натуральных клеев. При проведении данной операции крайне важно внимание к тыльной стороне основы памятника, так как далее она будет скрыта новым холстом. Однако зачастую информация на авторском холсте игнорировалась при проведении реставрационных

работ. Например, на полотне неизвестного художника «Мадонна с Младенцем и Иоанном Крестителем» (частное собрание, холст, масло, 144x98,5 см.) после раздублирования была обнаружена инвентарная надпись «А:32», ранее скрытая дублировочным холстом.

Встречаются и более интересные находки. На «Портрете князя Бориса Андреевича Голицина» (холст, масло, 74x60 см.) кисти неизвестного художника из собрания Государственного Исторического Музея была обнаружена надпись «lapri», выполненная орешковыми чернилами. При предшествующей реставрации надпись была заклеена заплатой, поставленной на оборот картины. При проведении новых реставрационных работ заплатка была удалена, а надпись переведена на дублировочный холст. Данная находка может значительно помочь в атрибуции данной картины.

Есть и примеры, когда при реставрации картины, внимание к авторской надписи было поверхностным. Так, ранее, при дублировании картины Александра Евстафиевича Коцебу «Взятие Брест-Литовска в 1812 году» (Государственный Исторический Музей, холст, масло, 61,5x43 см.) на оборот нового холста была перенесена надпись, имевшаяся на авторском холсте. На дублировочном холсте черной масляной краской печатными буквами написано: «Взятие Брест Литовска в 1812г. Ген. Майор Кн. Щербатов узнав, что город слабо занят, поспешил с одной конницей своего отряда чтоб внезапно овладеть городом, с разсветом врывается в оный прогоняет Саксонский отряд из которых несколько побито, взят в плен ротмистр и 40 улан.»

Причиной нового реставрационного вмешательства стал удар, вызвавший прорыв авторского холста и раздублирование. В процессе реставрационных работ был выявлен авторский текст, выполненный коричневыми чернилами. Предыдущие реставраторы сохранили смысл надписи, однако полностью проигнорировали ее расположение, количество строк и стиль написания.

Единственным способом сохранения авторской надписи является ее тщательное документирование и аккуратный перенос на новую основу в соответствии с манерой написания и масштабом. Из-за сильных повреждений авторского холста повторное дублирование было неизбежной операцией. С авторской надписи была снята калька, и надпись была переведена на дублировочный холст на то же место, где она располагалась на авторском холсте.

При реставрации картин музейные наклейки с холста или планок старого подрамника (при его замене) переносят на бескислотный картон и крепят к планкам нового подрамника. Так наклейки были сохранены и перенесены на картон, а затем на крестовину нового подрамника, при реставрации картины кисти Федора Степановича Рокотова «Портрет Федосьи Наумовны Синявиной (Ржевской)» (Государственный Исторический Музей, холст, масло, 74x58 см.)

По-прежнему, большую проблему составляет сохранение сургучных печатей. В настоящее время с них снимают силиконовую форму и повторно отливают из сургуча. Примером такой работы является реставрация картины неизвестного художника «Портрет дамы в черном» (холст, масло, 92x75 см.) из собрания Волгоградского музея изобразительных искусств им. Ильи Ивановича Машкова.

Работа с тыльной стороной картины - неотъемлемая часть в изучении произведения. Важно внимательно подходить к сохранению информации, имеющейся на холсте. При выполнении реставрационных работ надписи, наклейки, печати и пометки желательно сохранять, а при невозможности сохранения - тщательно документировать.

Источники и литература

- 1) 1. Алешин А. Б. Реставрация станковой масляной живописи. «ХУДОЖНИК

РСФСР», Ленинград, 1989.

- 2) 2. Гренберг Ю. И. От фаюмского портрета до постимпрессионизма. ИД «Искусство», М., 2003.
- 3) 3. Чуракова М.С., Воронина М.М., Писарева С.А., Морозова Е.А. Опыт повторных реставраций произведений русских художников XVIII века на примере двух портретов кисти Ф. С. Рокотова из фондов Государственного Исторического Музея // ИССЛЕДОВАНИЯ В КОНСЕРВАЦИИ КУЛЬТУРНОГО НАСЛЕДИЯ Выпуск 5. М. 2019. С. 269-282.
- 4) 4. Научно-популярное издание Ф.С. Рокотов. Собрание Исторического музея. Исследования и реставрация. Редакционно-издательский отдел ГИМ, М., 2020.

Иллюстрации

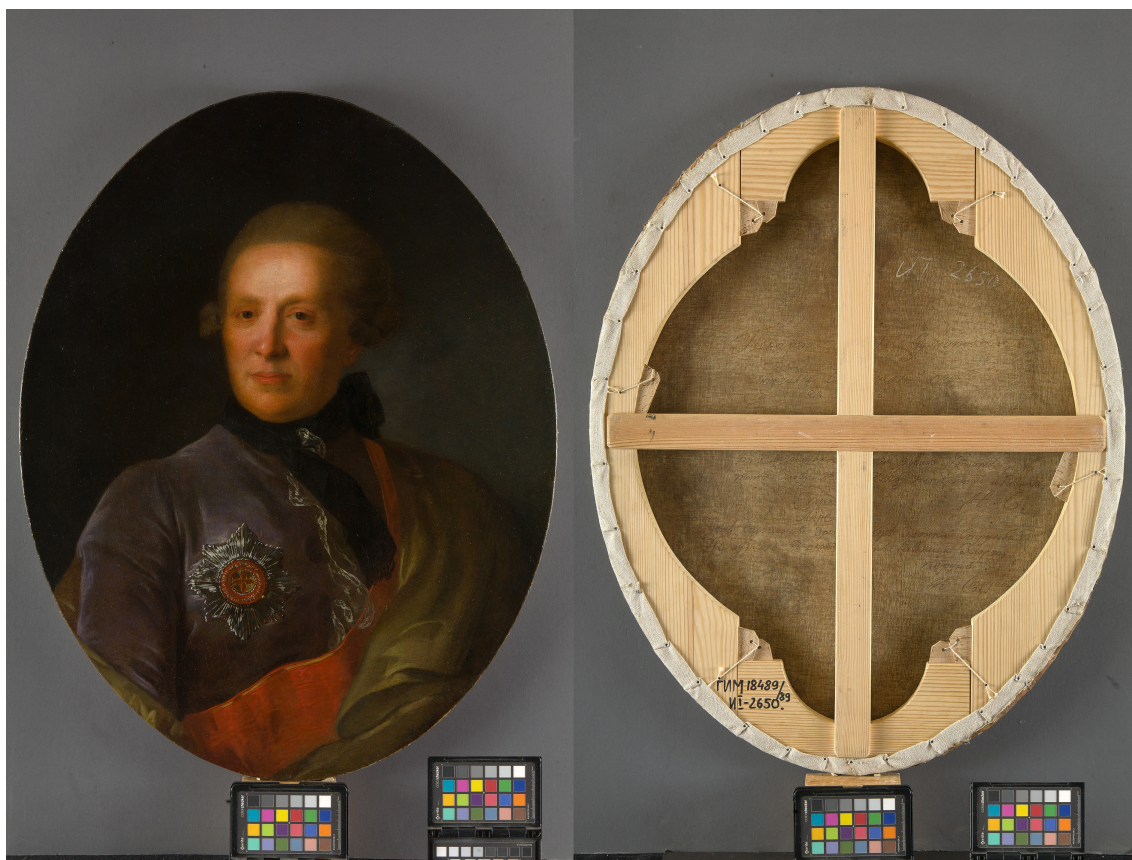


Рис. 1. "Портрет Сумарокова авторский холст с эпитафией



Рис. 2. "Мальчик в красной рубашке" лицевая сторона и оборот



Рис. 3. Инвентарная надпись на авторском холсте картины "Мадонна с Младенцем и Иоанном Крестителем"



Рис. 4. "Портрет Голицина фрагмент холста с заплатой и после ее удаления.

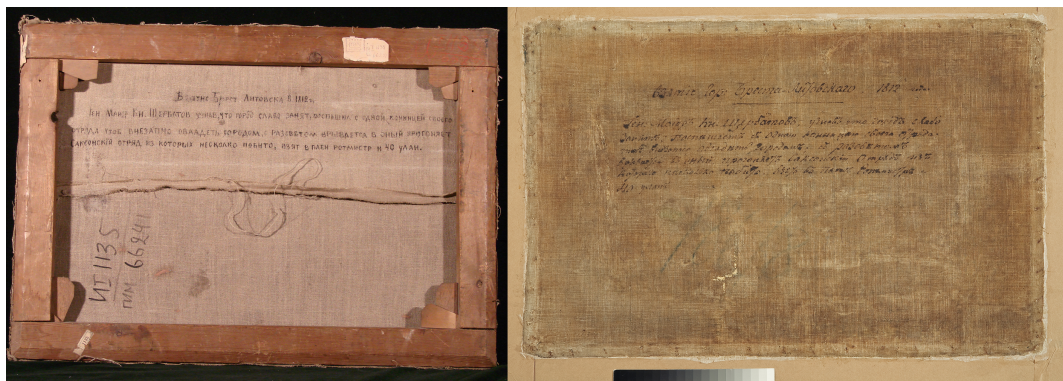


Рис. 5. "Взятие Брест-Литовска надписи на дублировочном авторском холстах



Рис. 6. "Взятие Брест-Литовска вид картины до реставрации



Рис. 7. "Портрет Синявиной\ Ржевской" картина после реставрации с перенесенными наклейками.

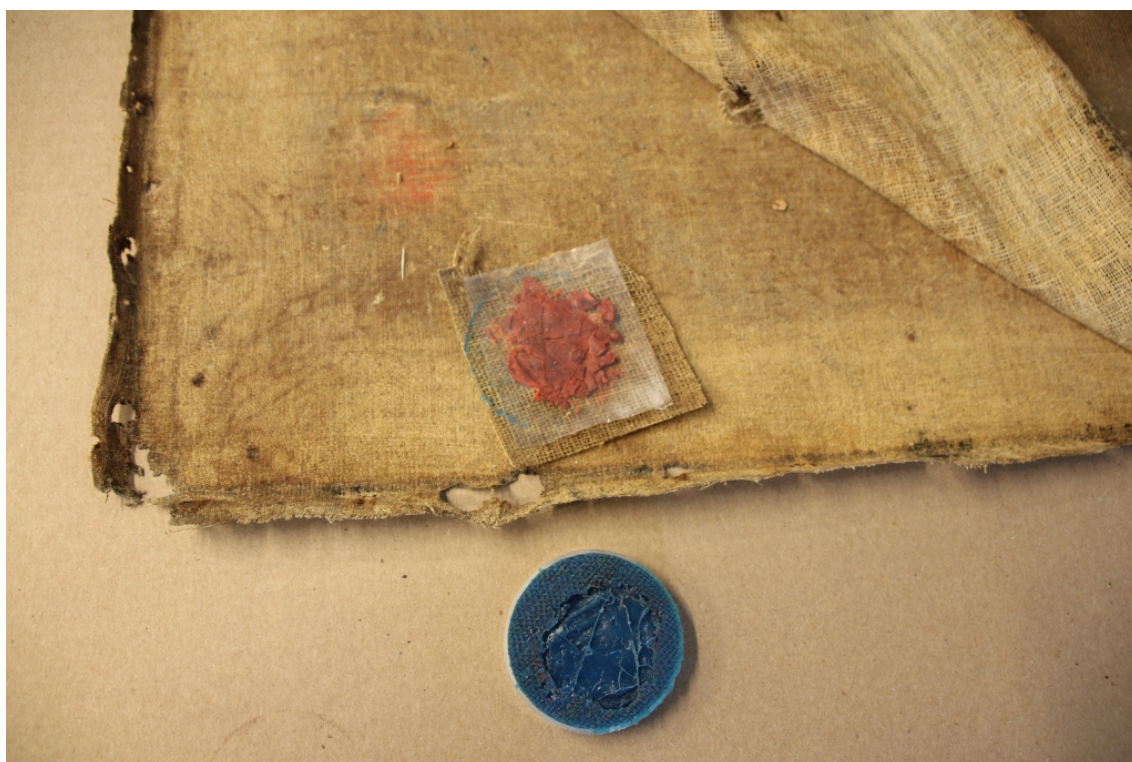


Рис. 8. "Портрет дамы в черном" печать из сургуча и силиконовая форма