

Секция «Экономическая, социальная, политическая география и туризм»

**Территориальная мобильность сельского населения Центрально-Черноземного района в диффузии инноваций**

**Научный руководитель – Чугунова Надежда Васильевна**

*Морковская Дарья Николаевна*

*Студент (бакалавр)*

Белгородский государственный национальный исследовательский университет,

Белгород, Россия

*E-mail: darya.morkovskaja@yandex.ru*

С развитием общества возрастает территориальная мобильность населения, основными факторами которой являются социально-экономические, инфраструктурные, природные, экологические, процессы глобализации.

*Объект нашего исследования* - сельское население Центрально-Черноземного района. *Основная цель исследования* - оценка пространственной мобильности населения Центрально-Черноземного района. *Использованные методы изучения* - сетевой анализ, статистические, ГИС-технологии.

*Результаты исследования.* Анализ динамики численности городского и сельского населения ЦЧР за пятьдесят лет показал значительные изменения: в 1970 г. соотношение было 40% и 60%, в 2020 г - 66% и 34%. Рост численности городского населения достигнут миграцией сельских жителей, естественным приростом горожан и административными преобразованиями. С 1991 г. отмечена естественная убыль населения и основным источником изменений численности сельского населения является территориальная мобильность.

Для определения территориальной мобильности сельского населения мы использовали коэффициент миграционной подвижности (КМПН).  $KMPN = (П + В) / Н \times 1000$  [1] на две даты - 2010 и 2019 гг. [4] и для получения объективных выводов взяли среднее арифметическое значение. Результаты показали значительную дифференциацию значения КМПН: максимальные показатели характерны для периферийных, минимальные - для пригородных районов (рис. 1). Самая высокая территориальная мобильность на западе Курской области, на границе с Украиной. Максимальные показатели отмечены в двенадцати районах ЦЧР со шкалой 121-171.

Высокая территориальная мобильность сельского населения в региональные метрополисы приводит к оттоку молодых, образованных, креативных людей, содействует «отрицательному» социальному отбору и затруднению диффузии инноваций в сельскую местность. Вывод о «вымывании» населения из глубинных районов подтверждает рассчитанный показатель - сальдо миграции:  $СМ = П - В$ , где П - прибывшие, В - выбывшие.

В абсолютном большинстве периферийных районов отрицательное сальдо миграции: сельские жители переезжают в региональные центры - Белгород, Воронеж, Липецк, Курск и только Тамбов стал исключением (рис. 2). Метрополисы останутся реципиентами жителей сел и малых городов периферийных муниципальных образований [2].

Неравенство социально-экономического развития городов и сельской местности [3], сокращение занятости сельского населения, концентрация рабочих мест в городах, притягательная сила крупных городов приведут к дальнейшему увеличению территориальной мобильности населения глубинной сельской местности, изменению качества человеческого капитала, проблемам социально-экономического развития.

*Публикация подготовлена в рамках поддержанного РФФИ научного проекта № 20-05-00074*

**Источники и литература**

- 1) Ковалев С.А., Ковальская Н.Я. География населения СССР. М., 1980. С. 238
- 2) Чугунова, Н.В. Метрополизация «региональных столиц» Центрально-Черноземного района в трансформации размещения населения / Чугунова Н.В, Полякова Т.А., Морковская Д.Н. // Вестник Воронежского государственного университета. Серия География. Геоэкология, 2020, №4, с. 3-13. DOI: <https://doi.org/10.17308/geo.2020.4/3060>
- 3) Чугунова, Н.В. Ретроспектива и будущее системы сельского населения Центрально-Черноземного района / Н.В. Чугунова, Д.Н. Морковская // Материалы Международной научной конференции посвященной X научной Ассамблеи Ассоциации российских географов-обществоведов (АРГО). Казань: Издательство Казанского университета, 2019. – С. 364-367.
- 4) Регионы Социально-экономические показатели [Электронный ресурс]. – Режим доступа : [http://www.gks.ru/wps/wcm/connect/rosstat\\_main/rosstat/ru/statistics/publications/catalog/doc\\_1\\_138623506156](http://www.gks.ru/wps/wcm/connect/rosstat_main/rosstat/ru/statistics/publications/catalog/doc_1_138623506156)

### Иллюстрации

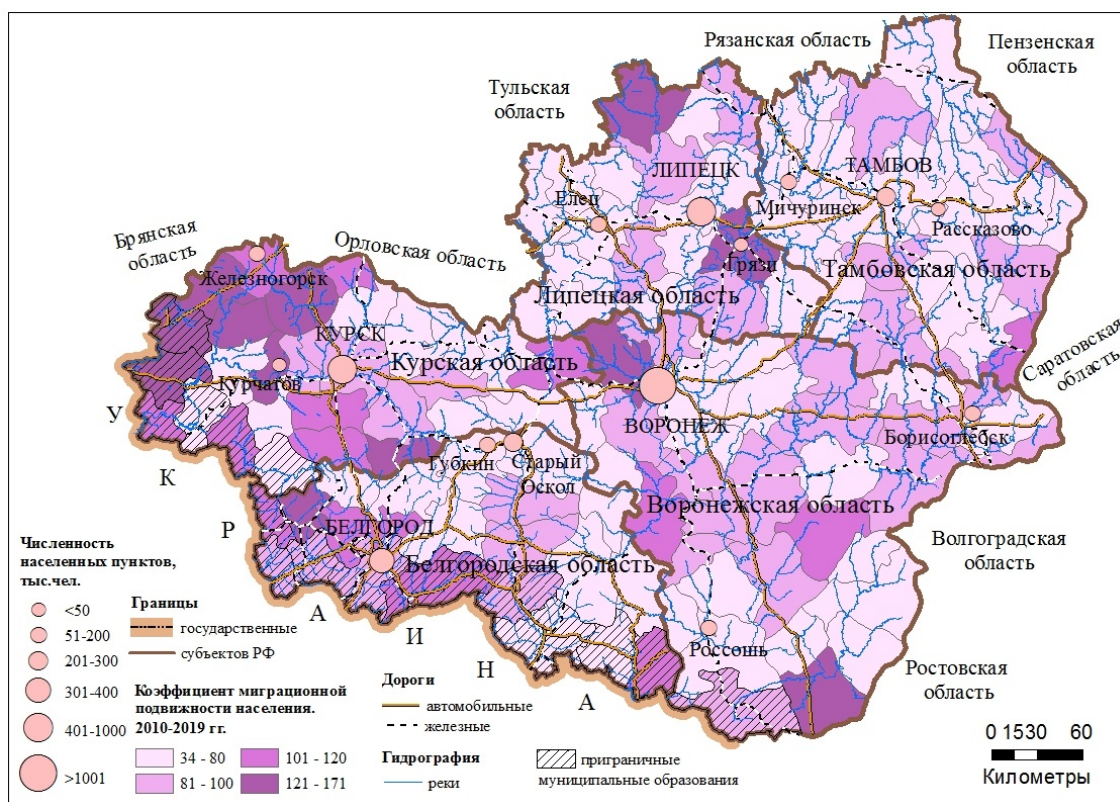


Рис. 1. Миграционная подвижность населения. 2010 - 2019 г. Центрально-Черноземный район

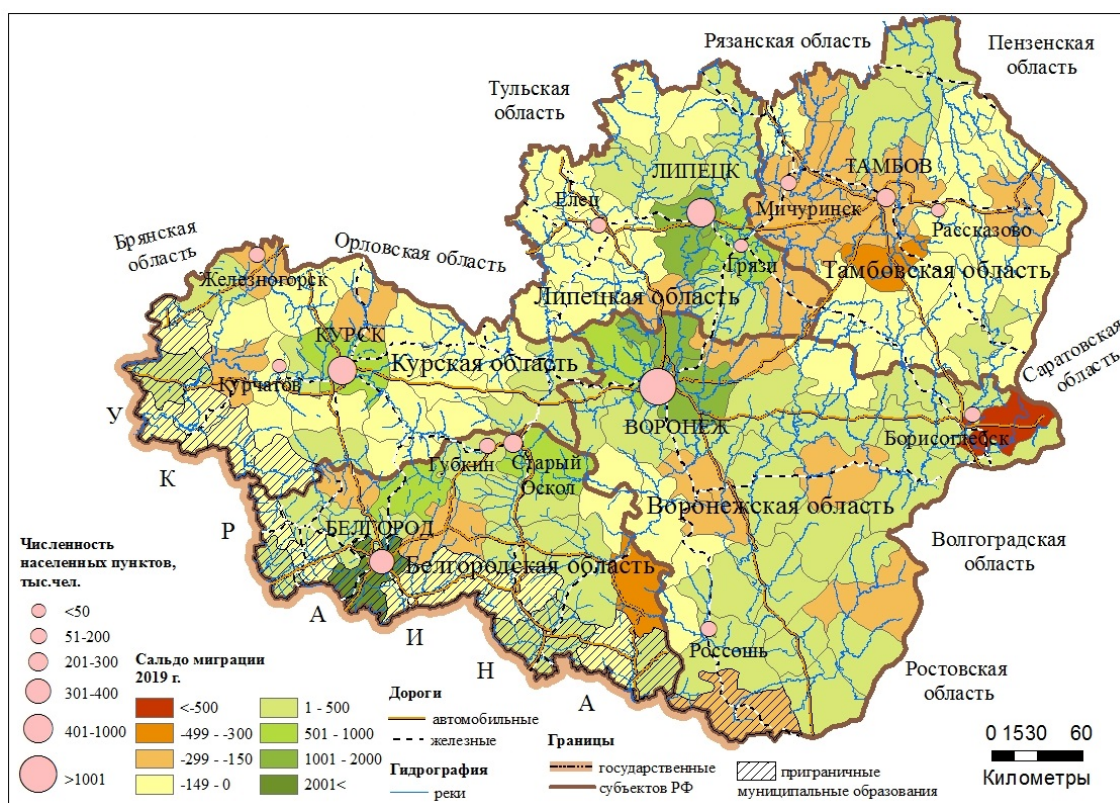


Рис. 2. Сальдо миграции. 2019 г. Центрально-Черноземный район